

**PAŃSTWOWY FUNDUSZ REHABILITACJI
OSÓB NIEPEŁNOSPRAWNYCH**

WYDZIAŁ PROGRAMOWANIA POMOCY PUBLICZNEJ I ANALIZ
DZIAŁ BADAŃ I ANALIZ

R A P O R T

z badania

***Zakłady Pracy Chronionej
w 2001 roku***

Warszawa - październik 2003

SPIS TREŚCI

SPIS TREŚCI	2
INFORMACJE O BADANIU	3
I. ANALIZA SPOŁECZNYCH I DEMOGRAFICZNYCH DANYCH Z BADANIA	4
1. WSTĘP	4
2. STRUKTURA ZATRUDNIENIA WG PŁCI.....	5
3. ZATRUDNIENIE OSÓB NIEPEŁNOSPRAWNYCH WG STOPNI NIEPEŁNOSPRAWNOŚCI	6
4. STRUKTURA ZATRUDNIENIA PRACOWNIKÓW W ZPCH WG WIEKU	8
5. STRUKTURA WYKSZTAŁCENIA ZATRUDNIENIANYCH W ZPCH	10
5.1. <i>Struktura wykształcenia zatrudnionych w zpch o różnych formach prawnych</i>	13
5.2. <i>Stopnie niepełnosprawności zatrudnionych w zpch o różnych formach prawnych</i>	17
6. STRUKTURA ZATRUDNIENIA W ZPCH W POSZCZEGÓLNYCH FORMACH PRAWNYCH	20
7. WYNAGRODZENIE W ZPCH OGÓŁEM I WŚRÓD OSÓB NIEPEŁNOSPRAWNYCH	27
8. WYNAGRODZENIE OSÓB NIEPEŁNOSPRAWNYCH W RÓŻNYCH FORMACH PRAWNYCH ZPCH, W PODZIALE NA POSZCZEGÓLNE STOPNIE NIEPEŁNOSPRAWNOŚCI	34
9. OSOBY NIEPEŁNOSPRAWNE WEDŁUG RODZAJÓW SCHORZEŃ	38
10. ROTACJA ZATRUDNIENIA PRACOWNIKÓW W ZAKŁADACH PRACY CHRONIONEJ	40
II. WSPIERANIE FINANSOWE ZAKŁADÓW PRACY CHRONIONEJ	43
1. ZAKŁADOWY FUNDUSZ REHABILITACJI OSÓB NIEPEŁNOSPRAWNYCH W 2001 ROKU.....	43
2. PODATEK OD TOWARÓW I USŁUG VAT ORAZ DOFINANSOWANIA I ULGI	45
3. KWOTA ZWOLNIEŃ Z PODATKÓW	47
III. ANALIZA SYTUACJI EKONOMICZNEJ ZPCH NA PODSTAWIE BILANSÓW I RACHUNKÓW ZYSKÓW I STRAT	49
1. BILANS ZAKŁADÓW PRACY CHRONIONEJ	49
2. RACHUNEK ZYSKÓW I STRAT	51
3. ANALIZA FINANSOWA NA PODSTAWIE WSKAŹNIKÓW	51
TABELE	55
<i>(NUMERACJA TABEL NIEZALEŻNA OD NUMERACJI TABEL W RAPORCIE).....</i>	55
Tabela 1. Struktura wynagrodzenia w zpch	55
Tabela 2. Wynagrodzenie pracowników ogółem w podziale na formy prawne (procentowanie w poziomie)	55
Tabela 3. Wynagrodzenie pracowników ogółem w podziale na formy prawne (procentowanie w pionie).....	55
Tabela 4. Wynagrodzenie pracowników niepełnosprawnych w podziale na formy prawne (procentowanie w poziomie)	56
Tabela 5. Wynagrodzenie pracowników niepełnosprawnych w podziale na formy prawne (procentowanie w pionie)	56
Tabela 6. Struktura wynagrodzenia pracowników ogółem (procentowanie w pionie)	57
Tabela 7. Struktura wynagrodzenia pracowników ogółem (procentowanie w poziomie).....	57
Tabela 8. Struktura wynagrodzenia pracowników niepełnosprawnych (procentowanie w pionie)	58
Tabela 9. Struktura wynagrodzenia pracowników niepełnosprawnych (procentowanie w poziomie).....	58
Tabela 10. Definicje wskaźników.....	59
Tabela 11. Elementy rachunków zysków i strat badanych zpch.....	60
Tabela 12. Elementy bilansu w badanych zpch	60
Tabela 13. Liczba zpch wg województwa i wg skuteczności badania.....	61
Tabela 14. Liczba zpch i skuteczność badania wg formy prawnej	61
Tabela 15. Poziom zatrudnienia w badanych zpch stan na 31.12.01 r.	62
Tabela 16. Struktura zatrudnienia w zpch wg formy prawnej - <i>ETATY</i>	62
Tabela 17. Struktura zatrudnienia w zpch wg formy prawnej - <i>OSOBY</i>	62
Tabela 18. Zatrudnienie w badanych zpch wg wieku stan na 31.12.01 r.	63
Tabela 19. Zatrudnienie w zpch wg wykształcenia (stan na 31.12.01 r.).....	63
Tabela 20. Czy zakład korzystał z własnej bazy medyczo-rehabilitacyjnej? (skuteczność 56,0%).....	63
Tabela 21. Średnie miesięczne wynagrodzenie zatrudnionych w zpch w zł w 2001 roku.	63
Tabela 22. Zatrudnieni wg wykształcenia w rozbiciu na stopnie niepełnosprawności	64
Tabela 23. Struktura procentowa wykształcenia pracowników w zpch	64
Tabela 24. Struktura procentowa wykształcenia pracowników niepełnosprawnych w zpch	64
Tabela 25. Struktura rotacji zatrudnienia w zpch w 2001 r.	65
Tabela 26. Rotacja zatrudnienia w osobach w zpch	65
Tabela 27. Pracownicy niepełnosprawni wg podstawowych schorzeń (stan na 31.12.01 r.)	65

Informacje o badaniu

W 2002 roku Państwowy Fundusz Rehabilitacji Osób Niepełnosprawnych przeprowadził siódmą edycję badań ankietowych dotyczących zakładów pracy chronionej, która dotyczyła zatrudnienia i sytuacji ekonomicznej tych firm w 2001 roku. Badanie w płaszczyźnie merytorycznej nawiązywało wprost do zakresu przyjętych wskaźników z badania poprzedniego tj. z 2000 roku. Oznacza to, że zestaw przyjętych mierników pomiaru poziomu i struktury zatrudnienia oraz sytuacji ekonomicznej zpch jest porównywalny z latami poprzednimi. Zapewnia to ciągłość informacji oraz umożliwia dokonywanie wieloletnich analiz porównawczych.

Ankiety zostały wysłane w czerwcu 2002 roku do 3300 zakładów zarejestrowanych w bazie PFRON. Dane adresowe zostały pobrane z bazy ewidencyjnej Funduszu. Na ankietę odpowiedziało 2 203 zakładów pracy chronionej, co oznacza, że skuteczność realizacji badania wynosiła 70,7%. Jak w każdym badaniu empirycznym, także i w tym, występował bardzo zróżnicowany poziom jakości przysyłanych danych. Zjawisko to spowodowało, że część przysyłanych danych, które dotyczą poszczególnych tabel, nie została uwzględniona w analizie statystycznej. ***W rezultacie różne tabele mają różną podstawę procentowania.***

Analiza przestrzennego rozmieszczenia zpch, które odpowiedziały na ankietę pokazuje, że najwięcej ich odpowiedziało z województwa lubelskiego - skuteczność realizacji badania osiągnęła tam 89,1%. Najmniejszą liczbę ankiet odesłały zpch z województw: warmińsko-mazurskiego, wielkopolskiego i mazowieckiego (poniżej 66%).

Analizując strukturę zpch pod względem formy prawnej, które odesłały ankietę, w najwyższym odsetku odesłały ankietę zakłady „inne formy prawne” (81,8%) oraz spółdzielnie (81,3%). Pozostałe odpowiadały na poziomie 62%. Informacje dotyczące analizy zpch pod kątem formy prawnej są szczególnie interesujące, gdyż pokazują proces strukturalnych przekształceń w gospodarce rynkowej zakładów objętych znaczną pomocą publiczną

Ankieta zawiera bogaty zestaw mierników pozwalających na analizowanie sytuacji ekonomicznej zpch w wyniku oddziaływania pomocy publicznej. Pokazuje kształtowanie się wskaźników rentowności, płynności i innych miar ekonomicznych w konkurencyjnej „grze” zpch z otwartym rynkiem pracy. Wyliczenia i informacje w tym zakresie będą niezbędne i pomocne w procesie dostosowawczym sektora zakładów pracy chronionej do zmieniającej się sytuacji gospodarczej kraju i możliwości budżetowych w zakresie pomocy publicznej oraz w dostosowaniu się do norm Unii Europejskiej.

I. ANALIZA SPOŁECZNYCH I DEMOGRAFICZNYCH DANYCH Z BADANIA

1. Wstęp

Istotną przesłanką analizy wyników badania dla 2001 r. (przeprowadzonego w 2002 roku) jest informacja, że liczba zpch, biorących udział w badaniu w 2001 roku wynosiła 70,7% populacji zpch. Wielkość tego odsetka pozwala wnioskować, że uzyskane dane mogą spełniać, z bardzo dużym prawdopodobieństwem, kryteria reprezentatywności występujących zjawisk w środowisku zakładów pracy chronionej w Polsce. Świadczy o tym analiza porównawcza niektórych danych uzyskanych z badania z danymi uzyskanymi z deklaracji DEK II¹. Pokazuje to poniższa, (przykładowa) tabela, która uwiarygodnia tezę o reprezentatywności uzyskanych danych dla całego środowiska zpch.

Tabela 1
Analiza porównawcze danych z badania z 2001 r.
z danymi z DEK II *) (w %)

Lp.	Stopień niepełnosprawności	Dane z DEK II	Dane z badania z 2001 roku
1.	Znaczny	3,7	3,7
2.	Umiarkowany	30,6	30,5
3.	Lekki	65,7	65,8
Razem:		100,0	100,0

*) Stan ze stycznia 2002 roku. Dane z DEK II można traktować, jako informacje zweryfikowane, gdyż uzyskane są na podstawie przesyłanych obowiązkowo deklaracji wpłat na Fundusz.

Zestawienie informacji z badania, w którym wzięło udział tak duży odsetek zpch pozwala wyciągnąć wniosek, że informacje te można uogólnić na całą populację zpch w Polsce.

Jednakże z powyższego uogólnienia o reprezentatywności wyników z badania dla środowiska zpch należy wyłączyć analizy dotyczące zatrudnienia ogółem oraz zagadnień finansowych w zpch podawanych w liczbach bezwzględnych. Wynika to z faktu, że przyjęta metodologia badania sytuacji zawodowej, społecznej i ekonomicznej nie daje podstaw do określenia rzeczywistej wielkości zatrudnienia w zpch, gdyż na ankietę odpowiedziały tylko ich część. Odpowiedzi tylko z części zakładów *nie dają podstaw do ekstrapolacji zatrudnienia na całą populację zpch w Polsce.*

Z uzyskanych danych wynika, że w badanych zpch w 2001 roku zatrudnionych było tylko 248.387 osób, co nie jest zgodne z prawdą, gdyż liczba ta jest

¹ Deklaracja DEK II jest formalnym dokumentem wpłat na PFRON, którym posługują się zpch

zsumowaniem odpowiedzi z tylko 2.203 ankiet (na 3.300 wysłanych). Natomiast rzeczywisty stan zatrudnienia w zpch w styczniu 2002 roku, ustalony według danych z deklaracji DEK II, wynosił 344.885 osób. Z tego względu, w części analiz raportu, jako podstawy do wyliczeń i do porównań będą brane wielkości uzyskane z *DEK II*, które dotyczą zatrudnienia ogółem w zpch w Polsce. We wszystkich innych analizowanych wyliczeniach analiza raportu będzie operowała wielkościami względnymi (procentowymi) z badania.

Tak prezentowana struktura danych – rejestrowanych i analizowanych w liczbach względnych – stwarza przesłanki do jej analizy porównawczej, szczególnie do analizowania kształtowania się zatrudnienia w różnych formach prawnych zpch ze względu na płeć zatrudnionych, relacji niepełnosprawnych do ogółu zatrudnionych, odsetka kobiet do mężczyzn, struktury stopni niepełnosprawności i innych.

2. Struktura zatrudnienia wg płci

Analizując zatrudnienie w zakładach pracy chronionej pod względem struktury płci odnotowujemy pomiędzy nimi spore dysproporcje. W zakładach tych, wśród zatrudnionych przeważają mężczyźni. Ustalenie to dotyczy tak ogółu zatrudnionych w zpch, jak i zatrudnionych tam osób niepełnosprawnych. Pokazuje to poniższa tabela.

Tabela 2
Struktura zatrudnienia w zpch w 2001 roku
wg płci i stopni niepełnosprawności

Lp.	Kategorie zatrudnienia	% etatów	
1.	Zatrudnieni ogółem:	100,0	
	w tym:	kobiet	40,4
		mężczyzn	59,6
2.	w tym osób niepełnosprawnych:	59,5	
	w tym:	kobiet	38,5
		mężczyzn	61,5
	w tym ze:	stopniem znacznym	3,7
		stopniem umiarkowanym	30,5
		stopniem lekkim	65,8

A więc, stosunek zatrudnionych kobiet do mężczyzn kształtuje się jak 4 do 6, tak wśród ogółu zatrudnionych, jak i wśród zatrudnionych osób niepełnosprawnych.

Kształtowanie się powyższej tendencji obserwuje się we wszystkich rodzajach zpch. Występowanie takich tendencji można interpretować, jako skutek preferencji

pracodawców w polityce zatrudnienia mężczyzn. Preferencje te wynikają, jak sygnalizują to same zpch, ze specyfiki produkcji lub usług oraz niższej podaży kadrowej niepełnosprawnych kobiet o wysokich kwalifikacjach zawodowych.

Jeżeli powyższe ustalenia porównamy ze strukturą kobiet i mężczyzn w Polsce oraz ze strukturą pracujących kobiet i mężczyzn, to powyższy obraz relacji kobiet i mężczyzn ulegnie poważnej zmianie. Wśród ludności Polski struktura jest następująca: 48,7% (mężczyźni) do 51,3% (kobiety), a wśród *ogółu pracujących w Polsce* stosunek ten wynosi: 45,9% - kobiety i 54,1% - mężczyźni². Oznacza to, że pomimo, że w Polsce jest więcej kobiet niż mężczyzn, to znacznie więcej jest pracujących mężczyzn aniżeli kobiet.

Zestawiając powyższe dane dotyczące kształtowania się proporcje płci w Polsce i wśród pracujących w kraju, z tymi dotyczącymi zpch, należy odnotować, że wśród *ogółu* zatrudnionych w zpch odsetek kobiet pełnosprawnych (40,4%) jest wyższy od odsetka zatrudnianych kobiet niepełnosprawnych (38,5%). Te dysproporcje mogą świadczyć o pewnej „dyskryminacji”³ w zatrudnianiu kobiet niepełnosprawnych. Tezę tę uprawdopodabnia fakt, że struktura kobiet i mężczyzn (proporcja: 40,4% kobiet do 59,6% mężczyzn) jest korzystniejsza na rzecz kobiet *wśród ogółu zatrudnionych w zpch* aniżeli wśród *osób niepełnosprawnych* (proporcja: 38,5% kobiet do 61,5% mężczyzn). Na kształtowanie się zjawiska pewnej „dyskryminacji” kobiet niepełnosprawnych przy ich zatrudnianiu może w pewnym stopniu rzutować słabszy od mężczyzn poziom przygotowania zawodowego, w tym niższy poziom wykształcenia.

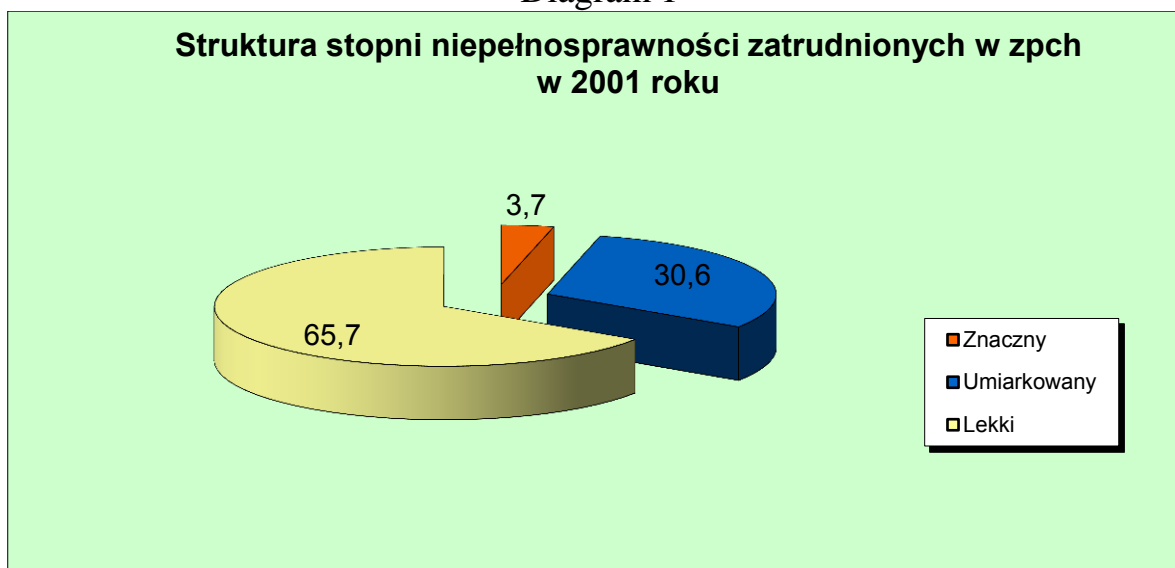
3. Zatrudnienie osób niepełnosprawnych wg stopni niepełnosprawności

Analiza zatrudnienia osób niepełnosprawnych według stopni niepełnosprawności w zpch, pokazana w tabeli 2, obrazowo przedstawia poniższy diagram.

² Raport z wyników Narodowego Spisu Powszechnego Ludności i Mieszkań 2002, GUS, Warszawa 2003, s.132, tab. 22,

³ Termin „dyskryminacja” użyty jest tu w sensie statystycznym, a nie prawnym. Chodziło o zaakcentowanie moralnej strony tego zjawiska, a nie na jego formalno-prawne występowanie.

Diagram 1



Rozkład powyższych danych wskazuje, że proporcje zatrudnionych osób niepełnosprawnych z poszczególnymi stopniami niepełnosprawności uzyskanych z badania potwierdzają się z tymi, które występują w rzeczywistości w zpch, co potwierdzają wyniki z deklaracji DEK II. Kształtowanie się tych proporcji należy jednak systematycznie badać. Szczególnie ważne są zmiany tych relacji pomiędzy stopniami niepełnosprawności po formalnych ustawowych nowelizacjach. Informacje z oddziałów Funduszu wskazują, że mogą wystąpić znaczne różnice w interpretacji przepisów orzecznictwa przyznawania stopni niepełnosprawności w różnych województwach. Może to w istotnym zakresie rzutować na liczbę osób niepełnosprawnych otrzymujących określone stopnie niepełnosprawności, w tym szczególnie stopień znaczny i umiarkowany. Tezę tę uprawdopodobniają najnowsze dane z narodowego spisu powszechnego z czerwca 2002 roku, które podają, że w latach 1988-2002 (a więc w okresie ostatnich 14 lat) osób niepełnosprawnych ze znacznym stopniem niepełnosprawności przybyło aż o 98,6%, natomiast ze stopniem umiarkowanym tylko 4,4%, a z lekkim o 17,1%. Należy zdecydowanie odrzucić hipotezę, że jest to rezultat masowego zjawiska postępującego kalectwa Polskiego społeczeństwa. Można domniemywać, że taka wysoka dynamika wzrostu osób ze stopniem znacznym ma inne podłoże aniżeli czysto zdrowotne. Należy poważnie brać pod uwagę obok innych przyczyn, np. zmian w orzecznictwie, także przyczyny ekonomiczne. W grę wchodzi m.in. ustawy, wysoki współczynnik dofinansowania zatrudnianych osób ze znacznym stopniem niepełnosprawności. Wśród czynników ekonomicznych należy także wskazać na gwałtowne narastanie zjawiska bezrobocia.

Zjawisko dynamicznych zmian w strukturze stopni niepełnosprawności może wystąpić jeszcze bardziej ostro szczególnie po 1.01.2004 roku, gdy zacznie obowiązywać art. 26 a-c ustawy o zatrudnianiu i rehabilitacji zawodowej i społecznej osób niepełnosprawnych. Artykuł ten, przyznaje przy wyliczeniach dofinansowania do wynagrodzeń zatrudnionych osób niepełnosprawnych, wyższy

współczynnik dofinansowania dla osób posiadających znaczny i umiarkowany stopień niepełnosprawności. Dlatego można oczekiwać, że w niedalekiej przyszłości wystąpi szczególnie duży ruch („ucieczka”) z lekkiego stopnia niepełnosprawności do umiarkowanego oraz z umiarkowanego do znacznego. Z drugiej strony zaostrzenie kryteriów przyznawania tych stopni przez komisje orzekające może (ale nie musi) powodować spadek odsetka populacji osób posiadających umiarkowany i znaczny stopień niepełnosprawności.

4. Struktura zatrudnionych pracowników w zpch wg wieku

Podstawowym problemem badawczym jest odpowiedź na pytanie, czy zakłady pracy chronionej przyjmując nowych pracowników lub odtwarzając naturalne ubytki zatrudnienia, preferują określony model zatrudnienia, czy też kształtuje się on naturalnie, bez specjalnych ukierunkowań. Czy do zpch przyjmowani są młodszy czy też starsi pracownicy? Czy preferuje się bardziej mężczyzn, czy kobiety, bardziej osoby z wyższym wykształceniem, czy pracowników o niższych kwalifikacjach. Uzyskany rozkład struktury wieku zatrudnionych w zpch, w tym osób niepełnosprawnych ujawniony na podstawie wyników badania, pokazuje (pośrednio) poniższa tabela.

Tabela 3
Zatrudnienie w zpch wg badania, w grupach wiekowych, w rozbiciu na osoby niepełnosprawne (w osobach)

Lp.	Zatrudnienie w zpch wg wieku	% danej kategorii wiekowej wśród ogółu zatrudnionych	% danej kategorii wiekowej wśród osób niepełnosprawnych	Liczba zatrudnionych osób niepełnosprawnych do ogółu zatrudnionych w danej kategorii wiekowej *) w %
1	2	3	4	5
1.	20 i mniej lat	1,4	1,1	46,3
2.	21-25	8,4	5,0	35,9
3.	26-30	10,6	5,9	33,4
4.	31-35	9,2	6,3	41,5
5.	36-40	10,1	8,4	49,9
6.	41-45	14,1	14,0	59,7
7.	46-50	16,9	19,4	68,8
8.	51-55	15,1	19,5	77,1
9.	56-60	8,1	11,4	83,6
10.	61 i więcej	6,1	9,0	87,6
Razem:		100,0	100,0	-

*) Dane w kolumnie wyliczona na podstawie liczb bezwzględnych z badania nie wykazanych w tej tabeli

Zgodnie z art.28 ust. 1 pkt 1 ustawy, aby zakład pracy chronionej otrzymał status zpch powinien zatrudniać co najmniej 40% osób niepełnosprawnych, w tym co najmniej 10% ogółu zatrudnionych, które stanowią osoby zaliczane do znacznego

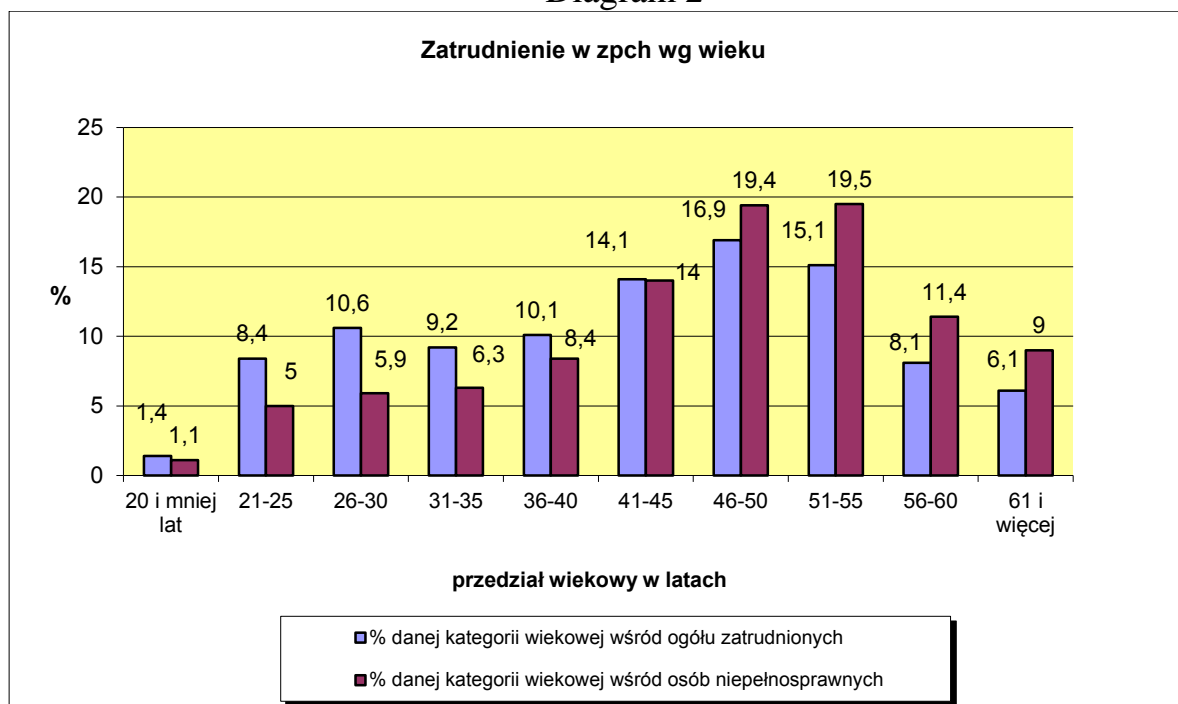
lub umiarkowanego stopnia niepełnosprawności. Należy w analizie przyjąć, że w każdej kategorii wiekowej zatrudnionych powinien być w przybliżeniu równy odsetek osób pełnosprawnych i niepełnosprawnych. Jednakże wyniki badania pokazują, że wśród zatrudnionych we wszystkich kategoriach wiekowych do 45 roku życia, odsetek osób pełnosprawnych jest wyższy aniżeli niepełnosprawnych (zacięta część kolumny 3).

Oznacza to, że w najbardziej produktywnych rocznikach zatrudnionych w zpch (do 45 roku życia) są bardziej preferowane w zatrudnieniu osoby pełnosprawne (szczególnie w kategorii wieku 26-30 lat). Natomiast wśród zatrudnionych powyżej 46 roku we wszystkich kategoriach wiekowych w wzwyż, odsetek osób niepełnosprawnych (zacięta część kolumny 4) jest wyższy od osób pełnosprawnych. Oznacza to, że wśród starszych pracowników w zpch odsetek osób niepełnosprawnych jest wyższy od pełnosprawnych. A więc, w starszych rocznikach załóg zpch pracowników niepełnosprawnych w zpch jest więcej od zatrudnionych pełnosprawnych.

Natomiast dane z kolumny 5 powyższej tabeli pokazują, jaki jest odsetek osób niepełnosprawnych wśród ogółu zatrudnionych w poszczególnych kategoriach wiekowych. Okazuje się, że odsetek *młodych osób niepełnosprawnych* zatrudnionych w zpch (do 35 roku) waha się tylko od 33,4% do 46,3% zatrudnienia w danej kategorii wiekowej. Na przykład w kategorii wiekowej od 26 do 30 roku życia aż 66,6% to osoby pełnosprawne, a jedynie 33,4% niepełnosprawne. Natomiast powyżej 35 roku życia zatrudnionych osób obserwujemy wprost proporcjonalną zależność: *im wyższa kategoria wiekowa tym wyższy w niej odsetek osób niepełnosprawnych*. Jednakże w żadnej z nich odsetek osób niepełnosprawnych nie jest przynajmniej równy osobom pełnosprawnym.

Może to oznaczać, że pracodawcy starają się tak sterować polityką zatrudnienia, aby odsetek zatrudnionych osób niepełnosprawnych nie dominował w żadnej z kategorii wiekowej. Nie mamy jednak podstaw sądzić, że jest to proces sterowany, jakkolwiek wyniki z badania na to jakby pośrednio wskazują. Wzrost odsetka osób niepełnosprawnych w starszych kategoriach wiekowych może oznaczać, że starsze osoby niepełnosprawne mają dłuższe staże zawodowe, są bardziej doświadczone zawodowo, sumienne i przywiązane do wykonywanej pracy, sprawdziły się merytorycznie i zawodowo, i w/z z tym rzadziej podlegają rotacji zatrudnienia. Graficzny obraz powyższych zależności i rozkładów wyników prezentuje diagram 2.

Diagram 2



5. Struktura wykształcenia zatrudnionych w zpch

Strukturę tą w podziale na ogół zatrudnionych oraz osoby niepełnosprawne, przedstawia poniższa tabela. Analiza tych danych wskazuje, że poziom wykształcenia pracowników zakładów pracy chronionej odbiega istotnie *in minus* od średniej krajowej.

Tabela 4
Poziom wykształcenia zatrudnionych w zpch,
w tym osób niepełnosprawnych na tle danych ogólnokrajowych

Lp.	Kategorie wykształcenia	% ludności w wieku powyżej 15 lat i więcej w poszczególnych kategoriach wykształcenia 2002 roku *)	% zatrudnionych ogółem w zpch	% zatrudnionych osób niepełnospr. w zpch	liczba osób niep. do ogółu zatrudnionych w danej kategorii wykształcenia (w %)
1	2	3	4	5	6
1.	Wyższe (w tym wyższe zawodowe)	10,2	6,5	4,2	38,8
2.	Pomaturalne, średnie zawodowe	32,6	22,8	20,0	52,7
3.	Średnie ogólnokształcące		8,6	8,4	58,4
4.	Zasadnicze zawodowe	24,1	39,2	39,9	60,9
5.	Podstawowe i niższe	31,0	22,9	27,5	71,8
6.	Poziom niestabilny	2,1	0,0	0,0	-
Razem:		100,0	100,0	100,0	-

*) Dane na podstawie „Raportu z wyników Narodowego Spisu Powszechnego Ludności i Mieszkań 2002”, tab. II.,1 s.27

W dwóch kategoriach poziom wykształcenie różni się znacznie pomiędzy ogółem zatrudnionych a osobami niepełnosprawnymi: w kategorii wyższego oraz podstawowego (i niższego) wykształcenia. Wśród ogółu zatrudnionych z wyższym wykształceniem osób niepełnosprawnych jest tylko 38,8%. Natomiast wśród osób z wykształceniem podstawowym i niższym osób niepełnosprawnych jest aż 71,8%. Wśród zatrudnionych pracowników zpch obserwujemy odwrotnie proporcjonalną tendencję (kolumna 6 powyższej tabeli) : *im niższe kategorie wykształcenia pracowników, tym wyższy odsetek osób niepełnosprawnych*. Jeżeli przyjąć, że niższy poziom wykształcenia w przeważającej mierze przekłada się na niższy poziom przygotowania zawodowego zatrudnionych osób niepełnosprawnych, to powyższe ustalenia jednoznacznie określają słabszą konkurencyjność tej kategorii zawodowej na rynku pracy. Graficznie powyższe zależności przedstawia obrazowo diagram 3.

Diagram 3

Poziom wykształcenia pracowników, w tym osób niepełnosprawnych

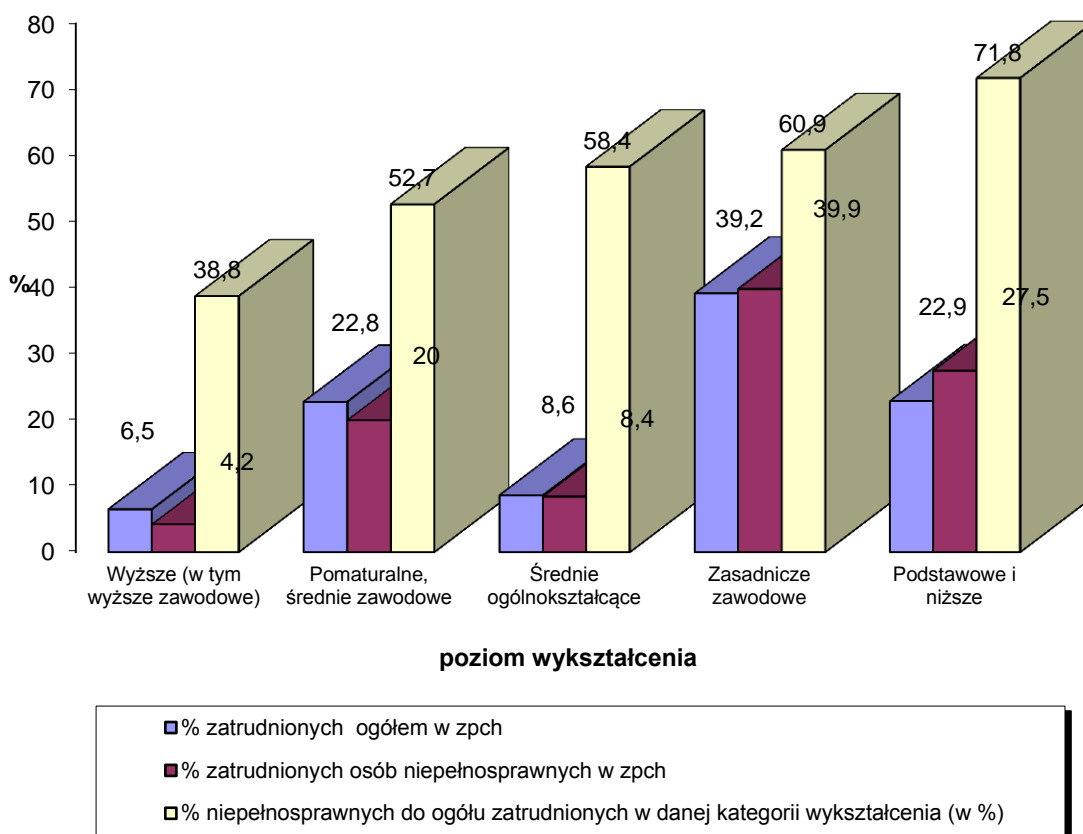


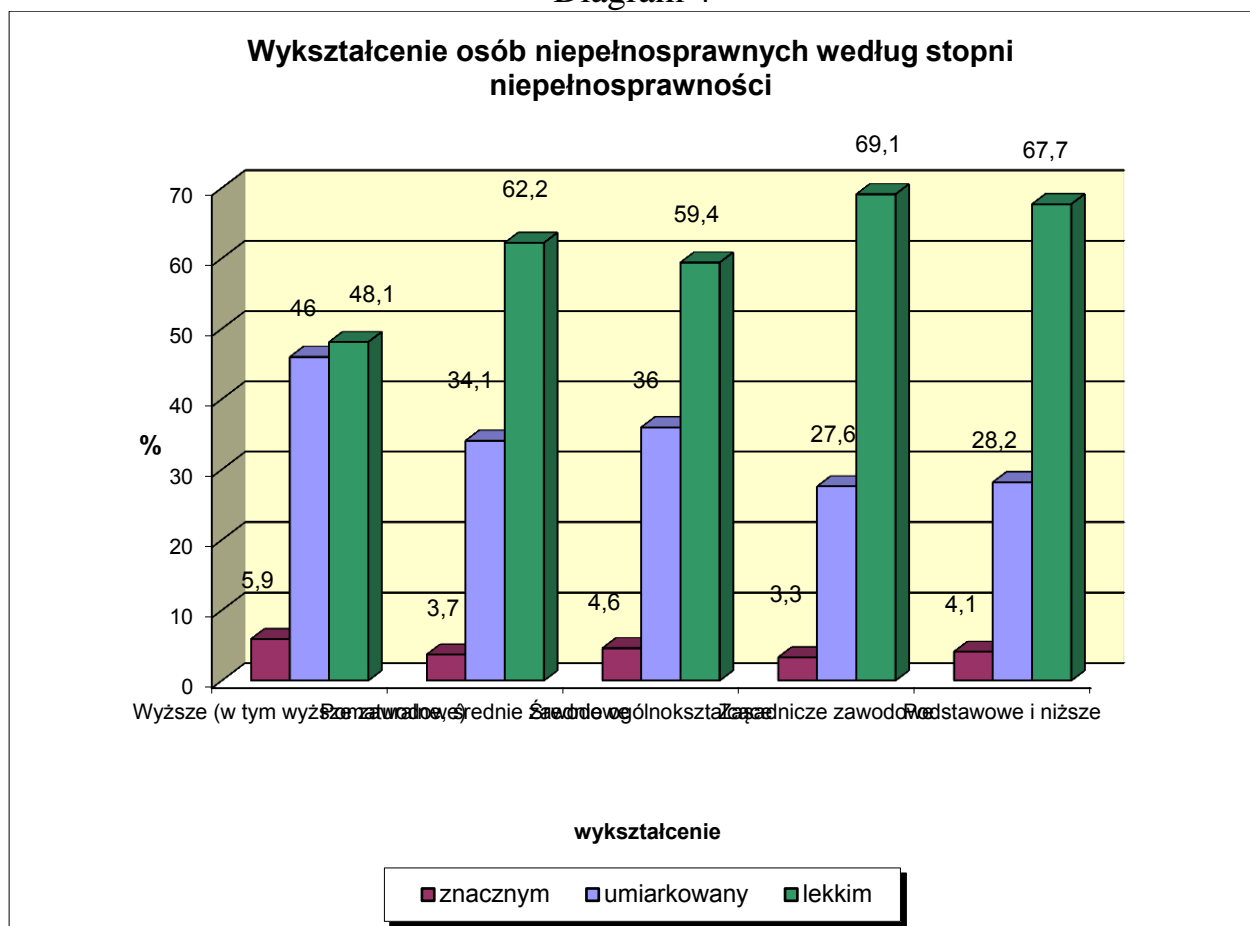
Tabela 5
Wykształcenie osób niepełnosprawnych z różnymi stopniami
niepełnosprawności (%)

Lp.	Kategorie wykształcenia	Niepełnosprawni w % ze stopniem:			[%]
		znacznym	umiarkowanym	lekkim	
<i>1</i>	<i>2</i>	<i>3</i>	<i>4</i>	<i>5</i>	<i>6</i>
1.	Wyższe (w tym wyższe zawodowe)	5,9	46,0	48,1	100,0
2.	Pomaturalne, średnie zawodowe	3,7	34,1	62,2	100,0
3.	Średnie ogólnokształcące	4,6	36,0	59,4	100,0
4.	Zasadnicze zawodowe	3,3	27,6	69,1	100,0
5.	Podstawowe i niższe	4,1	28,2	67,7	100,0

Wśród osób z wykształceniem wyższym jest zaskakująco wysoki odsetek osób ze *znacznym* stopniem niepełnosprawności – 5,9% oraz *umiarkowanym* - aż 46,0%. Wyjaśnieniem tego zjawiska może być teza, że osoby z wyższym wykształceniem skuteczniej (umiejtniej) zabiegają o wyższy stopień niepełnosprawności. Tę skuteczność i umiejętność zdobywają właśnie dzięki lepszemu wykształceniu. Innym wyjaśnieniem jest fakt, że osoby z wyższym wykształceniem lepiej od innych, tj. mniej wykształconych, rozpoznają możliwości rynku pracy, mają lepsze przygotowanie marketingowe, są bardziej aktywne i przebojowe. Jeszcze innym, że osoby z wyższym wykształceniem, nawet ze *znacznym* stopniem niepełnosprawności są chętniej zatrudniani przez zpch, gdyż jest to bardziej opłacalne ekonomicznie.

Na podstawie danych z powyższej tabeli należy odnotować wprost proporcjonalną zależność: *im niższe wykształcenie, tym mniej jest zatrudnionych osób niepełnosprawnych ze znacznym stopniem niepełnosprawności*. Graficzny obraz powyższych zależności pokazuje diagram 4.

Diagram 4



5.1. Struktura wykształcenia zatrudnionych w zpch o różnych formach prawnych

Forma prawna zpch tworzy określone przesłanki i strukturalne możliwości dla takiego lub innego rozwoju zakładu. Tworzy m.in. zapotrzebowanie na określony poziom pracowników. Przyciąga też pracowników o określonych parametrach, kwalifikacjach i zawodach. Analiza danych z badania potwierdza, że forma prawna zpch w istotnym zakresie rzutuje na strukturę zatrudnionych pracowników.

Można postawić hipotezę, że wysoki poziom wykształcenia zatrudnionych osób w zpch tworzy cywilizacyjne i kwalifikacyjne przesłanki wyższej konkurencyjności zpch na zamkniętym oraz otwartym rynku pracy. A więc, im niższy poziom kwalifikacji zatrudnionych załóg zpch, mierzony poziomem wykształcenia, tym niższa konkurencyjność danego zakładu pracy. Z tym, że na ukształtowanie się takiego lub innego obrazu struktury kwalifikacji w konkretnym zpch wpływa raz zastany "historycznie" poziom wykształcenia, a po wtóre określony poziom zaawansowania technologicznego zpch, który sprzyja lub nie sprzyja zatrudnianiu osób o wysokich kwalifikacjach.

Analizując zastany obraz struktury wykształcenia w różnych formach zpch można odnieść wrażenie, że kształtuje się ona na skutek określonych preferencji. Pokazuje je poniższa tabela.

Tabela 6
Struktura wykształcenia zatrudnienia pracowników w zpch w
różnych formach prawnych
(wśród ogółu zatrudnionych w zpch) - w %

N = 240.748

Lp.	Poziom wykształcenia	Spółdzielnie	Spółki akcyjne	Spółki z o.o.	Spółki jawne i cywilne	Osoba fizyczna	Inni
1	2	3	4	5	6	7	8
1.	Wyższe	4,7	10,7	8,4	5,6	5,4	7,7
2.	Pomaturalne i średnie zawodowe	19,9	24,8	25,1	22,1	23,4	23,6
3.	Średnie ogólne	7,1	8,8	8,7	10,1	9,0	8,7
4.	Zasadnicze zawodowe	38,8	35,0	38,0	41,4	41,1	37,7
5.	Podstawowe i niższe	29,5	20,7	19,8	20,8	21,1	22,3
Razem:		100,0	100,0	100,0	100,0	100,0	100,0

Wyniki z tabeli 6 jednoznacznie wskazują, że:

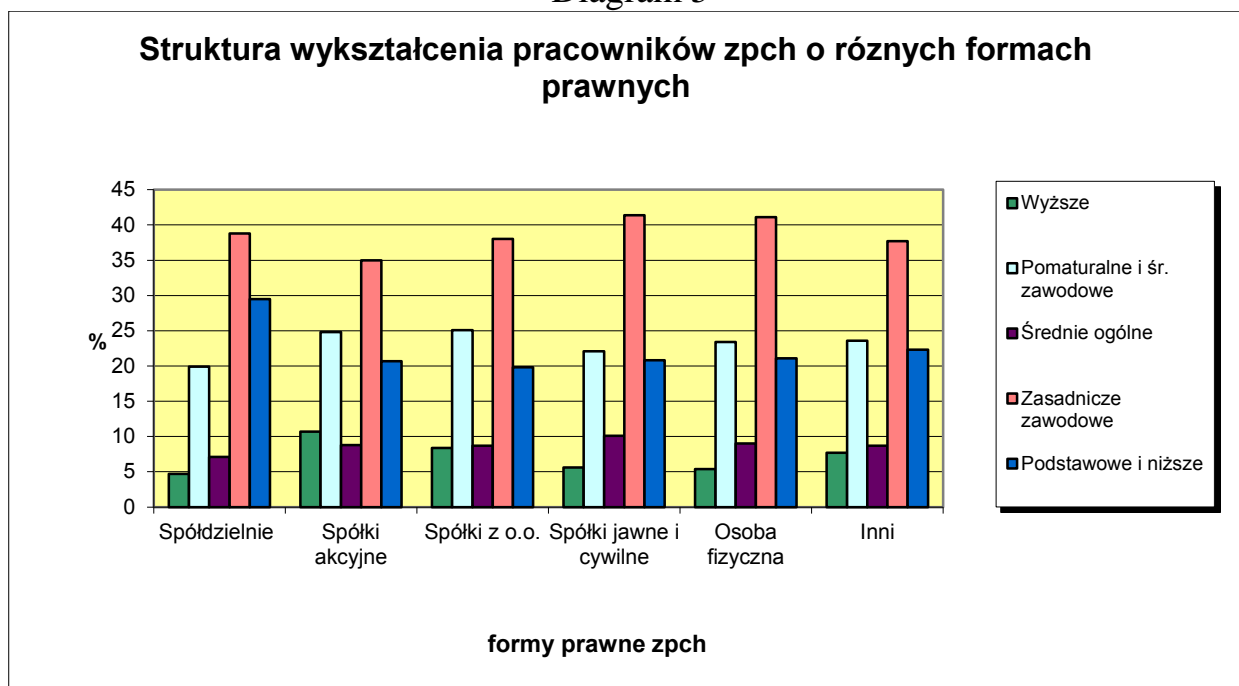
po pierwsze – wśród ogółu zatrudnionych najniższy poziom wykształcenia reprezentują pracownicy spółdzielni. Ta forma prawna zpch, organizacyjny spadkobierca dawnych spółdzielni inwalidów z okresu sprzed 1989 roku, jest odziedzicza najmniej korzystną strukturę wykształcenia spośród wszystkich zpch. Na przykład, wykształcenie w spółdzielniach na poziomie wyższym jest nawet ponad dwukrotnie niższe niż w spółkach akcyjnych oraz w polskim społeczeństwie w 2002 r. (10,2%).

po drugie, spółdzielnie legitymują się, spośród wszystkich form prawnych zpch, w najwyższym odsetku wykształceniem podstawowym i niższym. Aż co trzeci zatrudniony w spółdzielni to osoba o takim poziomie wykształcenia.

po trzecie, najkorzystniejszy poziom wykształcenia wśród pracowników zpch posiadają pracownicy spółek akcyjnych, których poziom wykształcenia jest podobny, jak całego społeczeństwa.

W Polsce, w czerwcu 2002 r., liczba Polaków z wyższym wykształceniem wynosiła 10,2% co wskazuje, że wskaźnik ten dla spółdzielni jest aż dwukrotnie niższy od wskaźnika ogólnokrajowego dla wykształcenia wyższego. Może to wskazywać na edukacyjne, (a nawet cywilizacyjne) zapóźnienie załóg spółdzielni w poziomie wykształcenia, a szerzej kwalifikacji. Może to wskazywać także, że spółdzielnie nie generują (nie posiadają) takich rozwiązań technologicznych, które są w stanie wytwarzać klimat zapotrzebowania na wykształconych pracowników o wysokich kwalifikacjach. Graficzny obraz powyższych ustaleń pokazuje diagram 5.

Diagram 5



Należy zakładać, że wyżej zarysowane tendencje dla ogółu zatrudnionych w zpch będą skutkowały na poziom wykształcenia zatrudnionych *osób niepełnosprawnych* w zpch. Pokazuje to poniższa tabela.

Tabela 7
Struktura wykształcenia *osób niepełnosprawnych*
o różnych formach prawnych w zpch (w %)

N=144.293

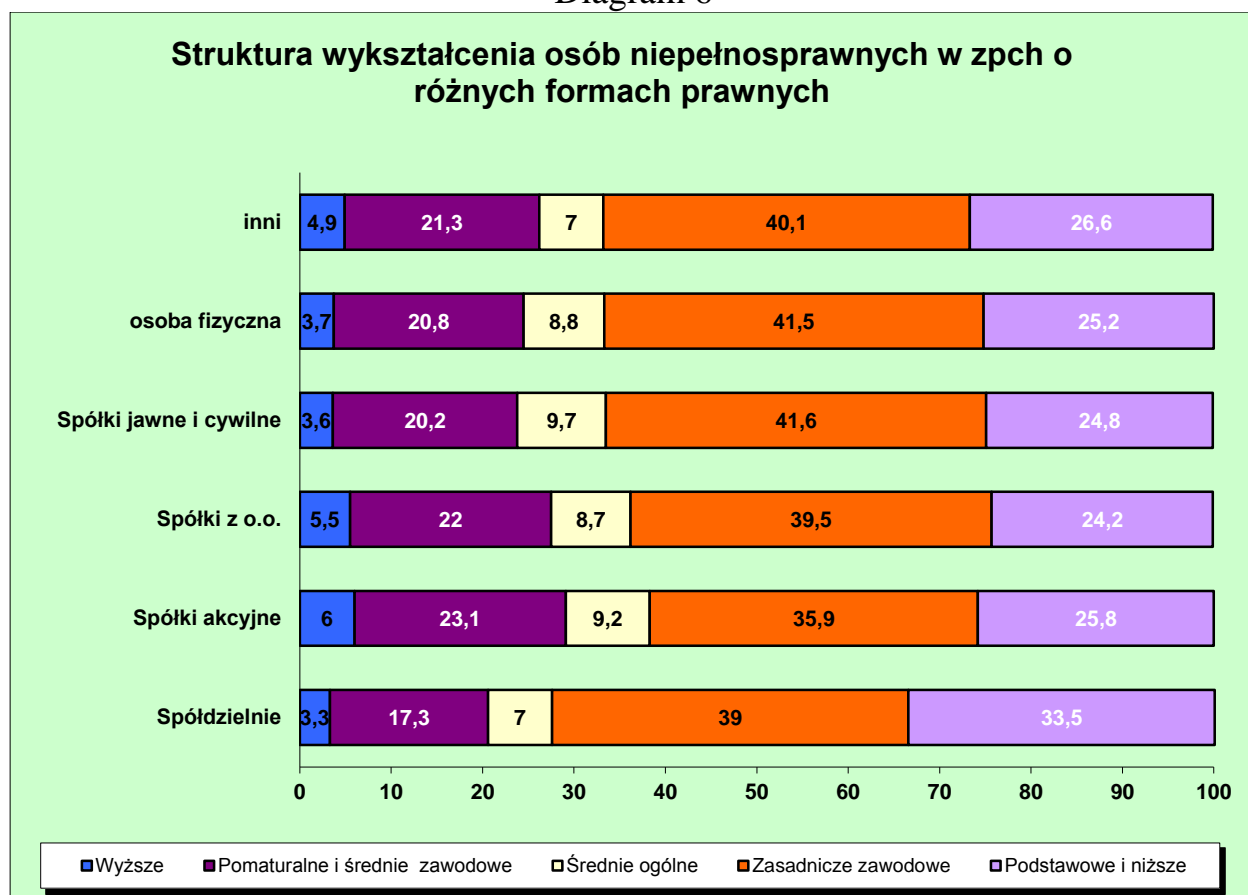
Lp.	Poziom wykształcenia	Spółdzielnie	Spółki akcyjne	Spółki z o.o.	Spółki jawne i cywilne	Osoba fizyczna	Inni
1	2	3	4	5	6	7	8
1.	Wyższe	3,3	6,0	5,5	3,6	3,7	4,9
2.	Pomaturalne i średnie zawodowe	17,3	23,1	22,0	20,2	20,8	21,3
3.	Średnie ogólne	7,0	9,2	8,7	9,7	8,8	7,0
4.	Zasadnicze zawodowe	39,0	35,9	39,5	41,6	41,5	40,1
5.	Podstawowe i niższe	33,5	25,8	24,2	24,8	25,2	26,6
Razem:		100,0	100,0	100,0	100,0	100,0	100,0

Ustalenia struktury wykształcenia *dla ogółu* zatrudnionych w zpch, stają się jeszcze bardziej wyraźne gdy analizujemy poziom wykształcenia *osób niepełnosprawnych* zatrudnionych w zpch. Okazuje się – co nie jest zaskoczeniem - że *poziom wykształcenia osób niepełnosprawnych jest niższy od ogólnego w zpch o jeden lub więcej procent*. Na przykład, w spółdzielniach zatrudnionych jest tylko 3,3 % osób niepełnosprawnych z wyższym wykształceniem, gdy wśród ogółu zatrudnionych jest ich 4,7%.

Informacje powyższe, w zestawieniu z informacją, że w Polsce w czerwcu 2002 r. liczba Polaków z wyższym wykształceniem wynosiła 10,2% wskazuje, że wskaźnik ten dla spółdzielni jest aż trzykrotnie niższy do wskaźnika ogólnokrajowego dla wykształcenia wyższego. Może to wskazywać na edukacyjne, (a nawet cywilizacyjne) zapóźnienie załóg spółdzielni w poziomie wykształcenia, a szerzej kwalifikacji. Ponadto, może to wskazywać, że spółdzielnie nie generują takich rozwiązań gospodarczych i zmian systemowych, które były by atrakcyjne dla wykształconych pracowników o wysokich kwalifikacjach.

Jednocześnie analizy wyników z obu powyższych tabel wskazują, że formą prawną zpch, która najbardziej przyciąga – lub w których najczęściej zatrudnia się osoby wykształcone - są *spółki akcyjne*. Aż 44,3% ogółu zatrudnionych w tej formie prawnej to osoby z wykształceniem wyższym, pomaturalnym lub średnim zawodowym i ogólnym, a osób niepełnosprawnych zatrudnionych w tej formie prawnej na tych poziomie wykształcenia jest 38,3 %. Dla porównania wskaźniki powyższe dla *spółdzielni* wynoszą odpowiednio: 31,7% i 27,6 %, a więc są aż o 10 punktów procentowych niższe aniżeli w *spółkach akcyjnych*. Zależności te obrazowo pokazuje poniższy diagram.

Diagram 6



5.2. Stopnie niepełnosprawności zatrudnionych w zpch o różnych formach prawnych

Struktura stopni niepełnosprawności wśród ogółu osób niepełnosprawnych w badanych zpch przedstawia się następująco (N=144.293):

- stopień znaczny 3,8%
- stopień umiarkowany 30,5%
- stopień lekki 65,7%

Natomiast strukturę stopni niepełnosprawności zatrudnionych w zpch w poszczególnych formach prawnych przedstawia poniższa tabela.

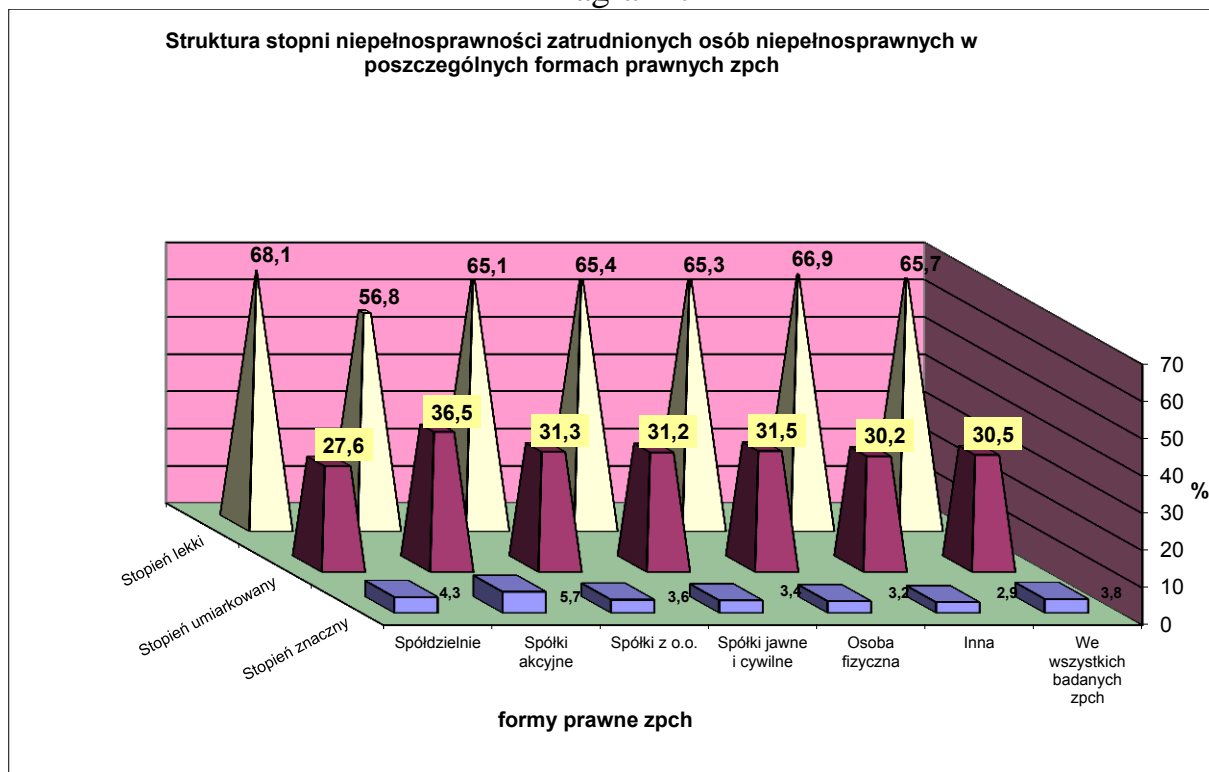
Tabela 8
Struktura stopni niepełnosprawności zatrudnionych osób niepełnosprawnych w poszczególnych formach prawnych zpch

Lp.	Forma prawna zpch	Stopień niepełnosprawności zatrudnionych osób niepełnosprawnych (w %)			
		Znaczny	Umiarkowany	Lekki	[%]
1	2	3	4	5	6
1.	Spółdzielnie	4,3	27,6	68,1	100,0
2.	Spółki akcyjne	5,7	36,5	56,8	100,0
3.	Spółki z o.o.	3,6	31,3	65,1	100,0
4.	Spółki jawne i cywilne	3,4	31,2	65,4	100,0
5.	Osoba fizyczna	3,2	31,5	65,3	100,0
6.	Inna	2,9	30,2	66,9	100,0
<i>Średnia dla badanych zpch</i>		<i>3,8</i>	<i>30,5</i>	<i>65,7</i>	<i>100,0</i>

Analiza powyższych danych wskazuje na pewne różnice w rozkładzie stopni niepełnosprawności pracowników w zpch o różnych formach prawnych. Szczególnie zwracają uwagę wyniki dotyczące spółek akcyjnych. Na przykład, odsetek zatrudnienia osób niepełnosprawnych ze *znaczny* stopniem niepełnosprawności w *spółkach akcyjnych* jest ok. o jedną trzecia wyższy aniżeli w zpch o pozostałych formach prawnych. Jednocześnie spółki akcyjne legitymują się najniższym wskaźnikiem zatrudnionych osób z lekkim stopniem niepełnosprawności (56,8%).

Powyższe dane obrazowo prezentuje poniższy diagram.

Diagram 7



Można postawić pytanie, co jest przyczyną kształtowania się takiej tendencji. Poniższa tabela wskazuje na jedną z nich.

Tabela 9

Odsetek zatrudnienia osób z wyższym wykształceniem w zpch o różnych formach prawnych (w %)

N=2.145

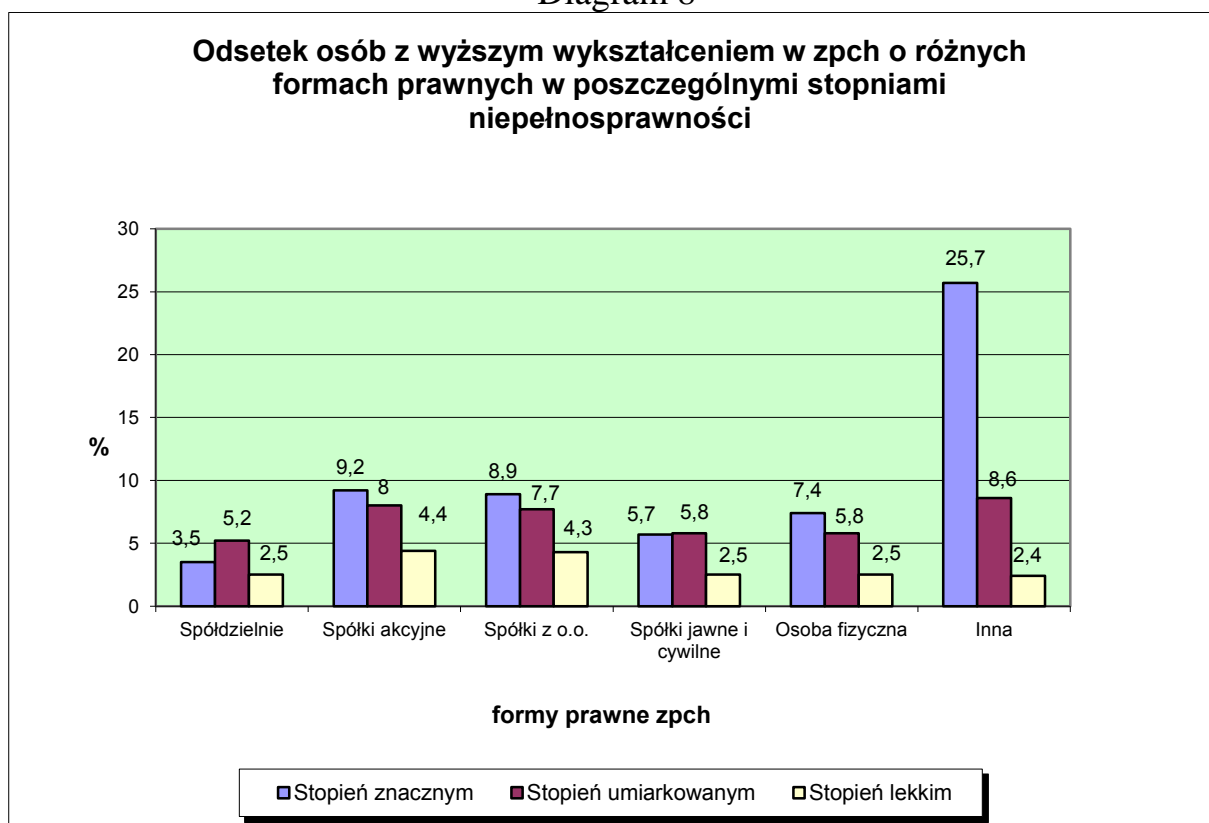
Lp.	Formy prawne	Odsetek osób z wyższym wykształceniem o stopniu niepełnosprawności:		
		znaczny	umiarkowanym	lekkim
1	2	3	4	5
1.	Spółdzielnie	3,5	5,2	2,5
2.	Spółki akcyjne	9,2	8,0	4,4
3.	Spółki z o.o.	8,9	7,7	4,3
4.	Spółki jawne i cywilne	5,7	5,8	2,5
5.	Osoba fizyczna	7,4	5,8	2,5
6.	Inna	25,7	8,6	2,4
Średnia we wszystkich badanych zpch *)		5,9	5,6	2,8

*) Wartości te nie są wyliczeniem prostej średniej z poszczególnych kolumn. Jest to liczba osób z wykształceniem wyższym (w poszczególnych grupach) podzielona przez liczbę osób z danej grupy.

Dane z powyższej tabeli mogą wskazywać, że spółki akcyjne w swojej długofalowej polityce kadrowej „nastawiają się” na liczniejsze zatrudnianie osób

ze znacznym stopniem niepełnosprawności z *wyższym wykształceniem*. Jedną z przyczyn tego postępowania jest wyższa opłacalność ekonomiczna zatrudnienia takich osób. Okazuje się ponadto, że w spółkach akcyjnych zatrudnionych jest prawie trzy razy większy odsetek osób z wyższym wykształceniem ze znacznym stopniem niepełnosprawności aniżeli np. w spółdzielniach. Zatrudnienie tak dużej liczby osób ze znacznym stopniem niepełnosprawności z wykształceniem wyższym pozwala łatwiej utrzymać ustawowy wskaźnik osób niepełnosprawnych niezbędny dla utrzymania statusu zpch. Powoduje także wyższą wydajność pracy, a tym samym i wyższą opłacalność ekonomiczną wynikającą z zatrudnienia tych osób. Graficznie zależności powyższych danych przedstawia diagram 8.

Diagram 8



Wyniki zawarte w powyższej tabeli, które także obrazowo pokazuje diagram 8 sygnalizują, że wystąpiła istotna dysproporcja w zatrudnianiu osób z wyższym wykształceniem posiadających znaczny stopień niepełnosprawności w formie prawnej „inni”. Okazało się, że w tej formie prawnej, ze znacznym stopniem niepełnosprawności, zatrudnionych jest aż 25,7% osób niepełnosprawnych z wyższym wykształceniem. Na tak nieoczekiwany wysoki odsetek wyższego wykształcenia w „innych” formach prawnych zpch ma istotny wpływ skład tych *innych zpch*. Na tę formę prawną składają się bowiem takie rodzaje zpch jak: stowarzyszenia i fundacje, spółki komandytowe, przedsiębiorstwa zagraniczne oraz samodzielne jednostki organizacyjne. Jednakże ze względu na małą ich liczbę (jest ich tylko 27) i różnorodność prawno-organizacyjną tych „innych” (aż pięć rodzajów zpch) nie będą one bliżej analizowane.

Natomiast, że względu na wysoki poziom tego odsetka w 2001 roku należy obserwować jego kształtowanie się w badaniach w kolejnych latach. Może okazać się ciekawe badawczo analizowanie przyrostu tych śladowo występujących obecnie form prawnych zpch, gdyż nietypowa struktura wykształcenia ich pracowników wskazuje na kształtowanie się zjawiska „elitarnienia” pewnych struktur prawnych zpch.

6. Struktura zatrudnienia w zpch w poszczególnych formach prawnych

Stan zatrudnienia ogółem w poszczególnych formach prawnych w zpch zrekonstruowany został na podstawie liczby zatrudnionych ogółem w zpch z danych DEK II. Przedstawia je poniższa tabela.

Tabela 10
Rekonstrukcja wielkości zatrudnienia ogółem w zpch
w poszczególnych formach prawnych na podstawie danych z DEK II
N = 344.885 *)

Lp.	Forma prawna zpch	Liczba zpch	Liczba zatrudnionych ogółem w danej formie prawnej *)	% zatrudnionych w zpch w danej formie prawnej **)
1	2	3	4	5
1.	Spółki z o.o.	925	91.395	26,5
2.	Spółdzielnie	395	88.635	25,7
3.	Osoby fizyczne	1072	81.048	23,5
4.	Spółki cywilne i spółki jawne	733	63.804	18,5
5.	Spółki akcyjne	142	17.934	5,2
6.	Inne formy prawne	33	2.069	0,6
Razem:		3.300	344.885	100,0

*) Wielkość na podstawie deklaracji DEK II bazy PFRON za styczeń 2002 wg stanu bazy na dzień 28 maja 2003 roku

***) Odsetki wyliczone na podstawie danych z badania

Wśród zbadanych zpch w 2001 roku najwyższe odsetki zatrudnienia pracowników mają spółki z o.o. (26,5%), spółdzielnie (25,7%) oraz osoby fizyczne (23,5%), co oznacza, że zatrudniają one w sumie aż 75,6% stanu osobowego zpch. Na kształtowanie się takich struktur zatrudnienia w zpch miała wpływ historia tworzenia zpch od momentu ich tworzenia w 1991 roku. Do tego momentu to właśnie spółdzielnie inwalidów zatrudniały w zasadzie wszystkich pracowników niepełnosprawnych. W wyniku zmian ustrojowych, a w ślad za tym ustawowych, wystąpiły procesy, które spowodowały, że spółdzielnie systematycznie zmniejszały stan zatrudnienia, w tym szczególnie osób niepełnosprawnych. Ich funkcje i zadania, w tym zatrudnienie osób niepełnosprawnych, systematycznie przejmowały tworzone zakłady o innych formach prawnych. Pomimo tych rotacji i demontażu organizacyjnego, to spółdzielnie nadal zatrudniają jeszcze 25,7%

pracowników całego stanu zatrudnienia osób niepełnosprawnych dawnych spółdzielni inwalidów.

Patrząc na proces zatrudniania w zpch pod kątem wielkości liczbowych, obserwujemy pomiędzy nimi stosunkowo niewielkie różnice liczbowe – wahają się one od 63.804 do 91.395 osób (wyłączając spółki akcyjne, których jest tylko 5,2 % ogółu zatrudnionych pracowników zpch – t.j. 17.934 osób). Jednakże, że względu na to, że jest różna liczba zpch w każdej z form prawnych, to *średnie* zatrudnienie w nich jest zdecydowanie zróżnicowane. Pokazuje to poniższa tabela.

Tabela 11
Średnie zatrudnienie w zpch o różnych formach prawnych

Lp.	Forma prawna zpch	Liczba zakładów pracy chronionej	Liczba zatrudnionych ogółem w danej formie prawnej	Średnie zatrudnienie w zpch w różnych formach prawnych (w etatach)
1	2	3	4	5
1.	Spółdzielnie	395	88.635	224,4
2.	Spółki akcyjne	142	17.934	126,3
3.	Spółki z o.o.	925	91.395	98,9
4.	Spółki cywilne i spółki jawne	733	63.804	87,0
5.	Osoby fizyczne	1072	81.048	75,6
6.	Inne formy prawne	33	2.069	62,7
Razem:		3.300	344.885	104,5

Jak widzimy, największe średnie zatrudnienie w jednym zpch mają nadal spółdzielnie. Jeżeli średnie zatrudnienie we wszystkich zpch w kraju wynosiło 104,5 etatów, to średnie zatrudnienie w spółdzielniach znacznie odbiegało od tego modelu i wynosiło 224,4 osób, a więc ponad dwukrotnie więcej od średniej dla zpch w Polsce. Ponadto, zatrudnienie powyżej średniej wartości krajowej w jednych zpch wystąpiło tylko w spółkach akcyjnych, gdzie wynosiło 126,3 osoby. Jest interesujące, że spółki akcyjne, których jest w kraju tylko 142, są to w większości stosunkowo duże zakłady. Oznacza to ich duży potencjał i ich duże możliwości wytwórcze. W innych formach prawnych zpch średnie zatrudnienie odbiegało już znacznie od średniej krajowej.

W kolejnych badaniach, ze względu na dużą liczbę zpch o formie prawnej „osoby fizyczne” (1072), należy na nie zwrócić szczególną uwagę pod kątem badawczym i analitycznym. Z dynamiki ich powstawania można wnioskować, że staną się ona w niedalekiej przyszłości dominującą – w sensie liczbowym - formą prawną własności zpch.

Pogłębioną analizę struktury zatrudnienia osób niepełnosprawnych w zpch o różnych formach prawnych pokazuje poniższa tabela. Odpowiada ona na pytanie,

czy i w jakim zakresie istnieją dysproporcje w zatrudnieniu osób niepełnosprawnych w zakładach o różnych formach prawnych.

Tabela 12

Struktura zatrudnienia osób niepełnosprawnych w zpch o różnych formach prawnych (w etatach)

Lp.	Forma prawna	Odsetki zatrudnionych w zpch (w %):				
		pełnosprawni	niepełnosprawni	w tym niepełnosprawni ze stopniem:		
				znacznym	umiarkowanym	lekkim
1	2	3	4	5	6	7
1.	Spółdzielnie	32,5	67,5	2,6	18,2	46,8
2.	Spółki akcyjne	45,9	54,1	3,0	19,7	31,4
3.	Spółki z o.o.	43,1	56,9	2,1	18,0	36,8
4.	S.c. i jawne	43,7	56,3	1,9	17,5	36,9
5.	Osoby fizyczne	42,5	57,5	1,8	18,2	37,4
6.	Inne	40,7	59,3	2,0	18,1	39,2
<i>Średnia dla wszystkich form prawnych:</i>		41,4	58,6	2,2	18,1	39,1

W dwóch formach prawnych zpch, występuje istotne zróżnicowanie odsetka zatrudnienia. Dotyczą one zatrudnienia w spółdzielniach i spółkach akcyjnych (obszary zacienione). Okazuje się, że spółki akcyjne wyraźnie preferują wysokie zatrudnianie osób pełnosprawnych. Preferują także, większe zatrudnianie osób ze znacznym i umiarkowanym stopniem niepełnosprawności. Zapewne pozwala im to łatwiej utrzymać ustawowy wskaźnik statusu zpch.

Spółdzielnie zatrudniają mniejszy odsetek *osób pełnosprawnych*, a jednocześnie najwyższy odsetek osób z lekkim stopniem niepełnosprawności. Może to oznaczać, że preferowany przez spółdzielnie model zatrudnienia opiera się na maksymalizowaniu zatrudniania osób z lekkim stopniem niepełnosprawności, których wydajność pracy nie odbiega znacząco od osób pełnosprawnych. Pozwala to spółdzielniom na ekonomiczne konkurowanie ze swymi produktami na rynku, a jednocześnie zatrudniać dużą liczbę osób niepełnosprawnych, często ze względów socjalnych.

Jest interesujące, że odsetki zatrudnionych ze znacznym i umiarkowanym stopniem niepełnosprawności we wszystkich formach prawnych zpch nie odbiegają znacząco od średniej dla tych stopni niepełnosprawności.

Analiza wyników z badania wskazuje, że zatrudnienie w zpch o różnych formach prawnych nie jest równomierne ani proporcjonalne do liczby tych zakładów. Pokazuje to poniższa tabela.

Tabela 13
Proporcje pomiędzy odsetkiem zpch a odsetkiem zatrudnionych w nich pracowników (na podstawie badania)

N=3.300

Lp.	Forma prawna zpch	% zpch	% zatrudnionych w danej formie prawnej	w tym: %	
				kobiet	mężczyzn
1	2	3	4	5	6
1.	Osoby fizyczne	32,5	23,5	27,2	24,8
2.	Spółki z o. o.	28,0	26,5	6,0	4,7
3.	Spółki cywilne i spółki jawne	22,2	18,5	23,8	28,2
4.	Spółdzielnie	12,0	25,7	18,9	18,2
5.	Spółki akcyjne	4,3	5,2	23,4	23,6
6.	Inne	1,0	0,6	0,7	0,5
Razem:		100,0	100,0	100,0	100,0

Dane z powyższej tabeli wskazują, że spółdzielnie, rozpatrując wyniki w aspekcie istniejącej struktury form prawnych zpch, *utraciły liczbowo dominującą pozycję*. Reprezentują obecnie tylko 12% zpch. Wskazuje to na rosnącą dynamikę wzrostu *innych form prawnych własności zpch*, które zapewne okazały się bardziej efektywne i rozwojowe z gospodarczego i ekonomicznego punktu widzenia. Malejący udział spółdzielni w strukturze zpch wskazuje na narastający proces *zmierzchu spółdzielczej formy gospodarowania pod rządami aktualnie obowiązujących aktów prawnych normujących działalność zpch*. Analiza ekonomicznej części raportu wskaże na przyczyny i ekonomiczne wskaźniki tego procesu. Kolejne lata pozwolą na weryfikację tego procesu.

W tym rozdziale szczególnie istotna jest analiza relacji zatrudnienia osób niepełnosprawnych do ogółu zatrudnienia w zpch o różnych formach prawnych. Dane dotyczące tych procesów pokazuje poniższa tabela.

Tabela 14
Porównywanie odsetka ogółu zatrudnionych, z zatrudnionymi osobami niepełnosprawnymi w poszczególnych formach prawnych zpch

Lp.	Forma prawna zpch	% zatrudnienia w różnych formach prawnych zpch	
		ogółem	osób niepełnosprawnych
1	2	3	4
1.	Spółdzielnie	25,7	29,2
2.	Spółki akcyjne	5,5	4,7
3.	Spółki z o. o.	26,4	25,3
4.	Spółki cywilne i jawne	18,4	17,5
5.	Osoby fizyczne	23,4	22,7
6.	Inne	0,6	0,6
Razem:		100,0	100,0

Dane z powyższej tabeli odpowiadają na następujące pytanie: w których formach prawnych zpch zatrudnionych jest najwyższy odsetek pracowników o ogóle, a w których najwięcej osób niepełnosprawnych. Otóż w spółdzielniach zatrudnionych jest aż co czwarty zatrudniony w zpch (25,7%) oraz *aż prawie co trzecia osoba niepełnosprawna (29,2%)*. Może to wskazywać na preferowanie przez spółdzielnie modelu zatrudniania socjalnego. Spółdzielczy model zatrudnienia przesiąknięty jest tradycją i socjalnym podejściem zatrudnienia. Wydaje się, że spółdzielnie, z przyczyn humanitarnych, nadal zatrudniają zbyt dużą liczbę osób niepełnosprawnych, bowiem nie zdecydowały się, na istotną racjonalizację zatrudnienia.

Aby wyliczyć średnie zatrudnienie osób niepełnosprawnych w poszczególnych formach prawnych zpch należy posłużyć się danymi z deklaracji DEK II za styczeń 2002. Pokazuje to poniższa tabela.

Tabela 15
Liczba zatrudnionych osób niepełnosprawnych ogółem oraz średnie zatrudnienie osób niepełnosprawnych w danej formie prawnej (w przeliczeniu na pełny wymiar czasu pracy)

N = 185.091*)

Lp.	Forma prawna zpch	Liczba zakładów pracy chronionej	Liczba zatrudnionych osób niepełnosprawnych ogółem ***)	Średnie zatrudnienie osób niepełnosprawnych w danej formie prawnej (kolumna 4 do 3)
1	2	3	4	5
1.	Spółdzielnie	395	53.546,8	135,6
2.	Spółki akcyjne	142	11.734,8	82,6
3.	Spółki z o.o.	925	49.678,4	53,7
4.	Spółki cywilne i spółki jawne	733	28.059,8	38,3
5.	Osoby fizyczne	1072	40.609,0	37,9
6.	Inne formy prawne	33	1.462,2	44,3
Razem:		3300**)	185.091,0	104,5

*) Liczba zatrudnienia w zpch na podstawie deklaracji DEK II za styczeń 2002 wg stanu bazy na dzień 28 maja 2003 roku,

***) Liczba zpch, do których zostały wysłane ankiety,

****) Wielkości wyliczone na podstawie struktury zatrudnienia uzyskanego z badania, do podstawy osób niepełnosprawnych N=185.091 z zestawienia zatrudnienia w zpch na podstawie deklaracji DEK II za styczeń 2002 wg stanu bazy na dzień 28 maja 2003 roku

Kolumna 4 z powyższej tabeli wskazuje na rzeczywisty, a nie z badania, stan zatrudnienia osób niepełnosprawnych w liczbach bezwzględnych, w zpch o różnym statusie prawnym. Natomiast kolumna 5 pokazuje średnie zatrudnienie osób niepełnosprawnych w relacji do liczby zatrudnianych osób niepełnosprawnych ogółem w poszczególnych formach prawnych zpch.

Wyliczone średnie zatrudnienie osób niepełnosprawnych w różnych formach prawnych daje możliwość porównań ich ze średnimi zatrudnienia ogółem w poszczególnych formach prawnych zpch. Pokazuje to poniższa tabela.

Tabela 16

Porównanie średniego zatrudnienia w zpch ogółem ze średnią zatrudnienia osób niepełnosprawnych w zpch w różnych formach prawnych (w przeliczeniu na pełny wymiar czasu pracy)

Lp.	Forma prawna zpch	Średnie zatrudnienie w etatach		% kolumny 4 do kolumny 3
		ogółem	osób niepełnosprawnych	
1	2	3	4	5
1.	Spółdzielnie	224,4	135,6	60,4
2.	Spółki akcyjne	126,3	82,6	65,3
3.	Spółki z o.o.	98,9	53,7	54,2
4.	Spółki cywilne i spółki jawne	87,0	38,3	44,0
5.	Osoby fizyczne	75,6	37,9	50,1
6.	Inne formy prawne	62,7	44,3	70,6
Średnie zatrudnienie w zpch:		104,5	56,1	53,6

Analiza zestawionych wyników w powyższej tabeli informuje o kilku zjawiskach.

Po pierwsze, przeciętne średnie zatrudnienie osób niepełnosprawnych w jednym typowym zpch w Polsce wynosi 53,6 % ogólnego stanu jego zatrudnienia. Jest to istotna informacja, szczególnie w kontekście dyrektywy UE o dopuszczeniu pomocy publicznej zakładom pracy ze środków publicznych, która określa minimalny i dopuszczalny próg zatrudnienia osób niepełnosprawnych w każdym zpch na poziomie 50% stanu osobowego. Otóż okazuje się, że obecnie odsetki te dla zpch w poszczególnych formach prawnych wahają się w Polsce od 44,0 % do 70,6 %. W związku z tymi wymogami UE część zpch – szczególnie zpch będące osobami fizycznymi, spółkami cywilnymi i jawnymi - mogą mieć kłopoty z utrzymaniem statusu zpch od 1.V. 2004 roku.

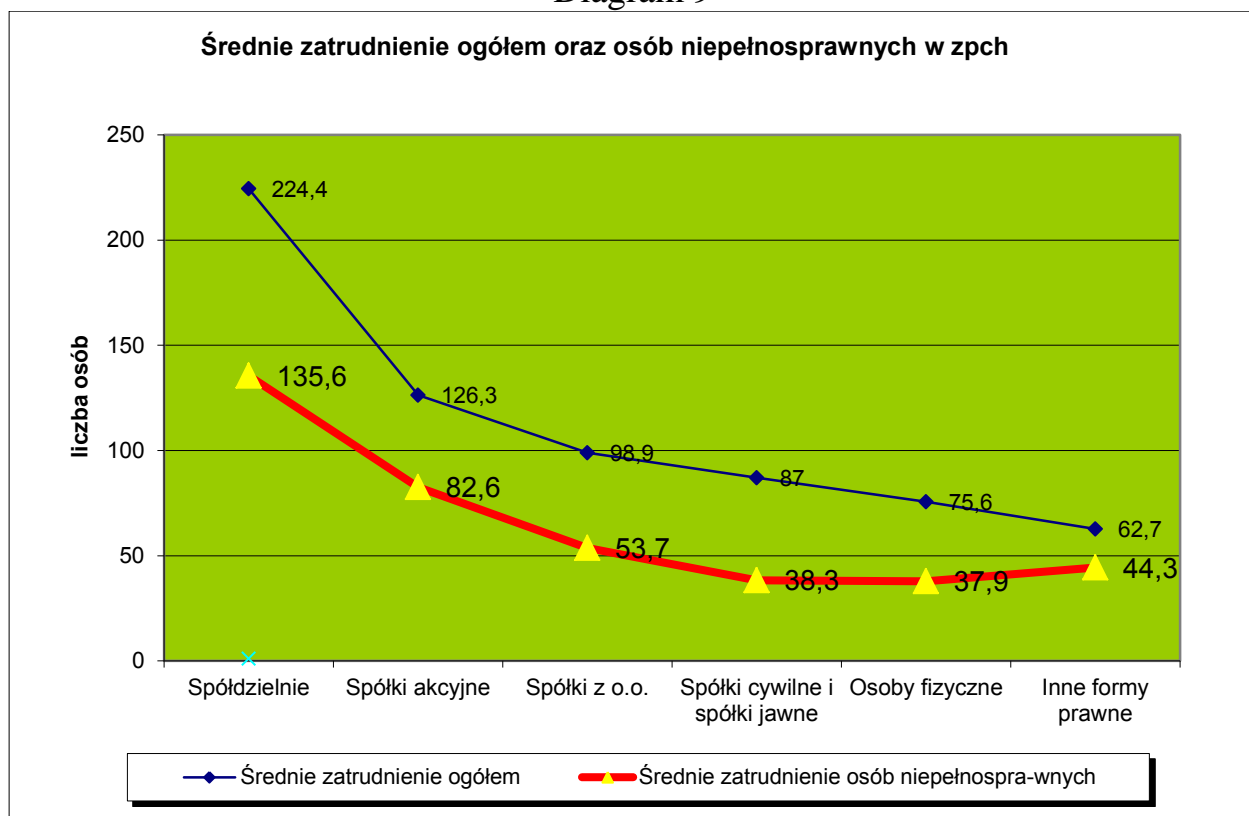
Powyższa konstatacja wskazuje, że dla pewnej grupy zakładów pracy chronionej (analizowanych jako całość) może to oznaczać *utratę statusu zpch*. Dla dużej części zpch normy Unii Europejskiej będą wyzwaniem i zmuszą je do intensywnego poszukiwania osób niepełnosprawnych w celu ich zatrudnienia, i utrzymania statusu zpch. Może to wyzwolić zjawisko nacisków na osoby niepełnosprawne z lekkim stopniem niepełnosprawności, aby je podwyższali, gdyż wyższe stopnie niepełnosprawności ułatwiają utrzymanie niezbędnego współczynnika niepełnosprawności dla zpch.

Wielkość odsetka zatrudniania osób niepełnosprawnych w zpch może świadczyć o preferowanych modelach zatrudniania tych osób w zakładach o różnych formach prawnych. Można założyć, że model wysokiego średniego zatrudniania osób niepełnosprawnych jest egzemplifikacją określonej polityki ekonomicznej poszczególnych typów form prawnych zpch. Badanie nie identyfikuje tej polityki, ani jej nie nazywa, ale poprzez procentowe wyliczenia w kolumnie 5 powyższej tabeli jednoznacznie wskazuje na jej istnienie oraz wskaźnikuje jej siłę występowania.

Po drugie, obserwuje się duże różnice w wielkości średniego zatrudnienia ogółem pomiędzy zakładami w poszczególnych formach prawnych. Pod względem wielkości zakładu – mierzonego średnim zatrudnieniem ogółem - nadal dominują spółdzielnie, w których średnie zatrudnienie w etatach wynosi 224,4 etatów na jedną spółdzielnię. W zakładach tych występuje także najwyższe średnie zatrudnienie osób niepełnosprawnych, które wynosi 135,6 etatów na jedną spółdzielnię. Z punktu widzenia analizy procesu efektywności pomocy publicznej dla zpch, spółdzielnie, ze względu na ich wielkość zatrudnienia i najwyższe wskaźniki zatrudnienia osób niepełnosprawnych, mogą być wzorcowymi strukturami prawnymi do analizy i konsultacji przy wprowadzanych zmianach ustawowych oraz do prezentowania polskiego modelu zatrudniania osób niepełnosprawnych w Unii Europejskiej.

Po trzecie, w 1072 zpch, których formą prawną jest *osoba fizyczna* (najliczniejsza forma prawna wśród zpch), średnie zatrudnienie ogółem wynosi 75,6 etatu. A więc w najliczniej występującej formie prawnej wśród zpch, występuje najniższy odsetek przeciętnego zatrudnienia oraz najniższy odsetek średniego zatrudnienia osób niepełnosprawnych. A więc, te najliczniej występujące zpch są to zakłady stosunkowo małe, i o relatywnie niskim odsetku zatrudniania osób niepełnosprawnych. Ze względu na fakt, że zpch o formie prawnej „osoba fizyczna” jest w Polsce aż 32,5%, i ze względu, na fakt że te zpch mają przeciętnie zatrudnienie osób niepełnosprawnych tylko na poziomie 37,9 etatu i zaledwie 50,1% przeciętnego stanu zatrudnienia osób niepełnosprawnych (norma UE 50 % etatów), to można oczekiwać, że pewna część tych zpch może mieć problemy z uzupełnieniem składu osób niepełnosprawnych do wymaganej w ustawie wysokości wskaźnika i stracić status zpch. Ostatnio obserwowane zjawisko wzrostu ogółu zatrudnienia osób niepełnosprawnych w zpch może wskazywać, że proces wyrównywania brakującej kadry osób niepełnosprawnych już się rozpoczął. Graficzny obraz sytuacji w zatrudnieniu ogółem i osób niepełnosprawnych przedstawia diagram 9.

Diagram 9



7. Wynagrodzenie w zpch ogółem i wśród osób niepełnosprawnych

Według wyników z badania, średnie miesięczne wynagrodzenie zatrudnionych w zpch w 2001 roku wynosiło 1.322,2 zł., a średnie wynagrodzenie zatrudnionych tam osób niepełnosprawnych 1.128,4 zł. Pełny rozkład wyników pokazuje poniższa tabela.

Tabela 17
Średnie wynagrodzenie pracowników zpch w 2001 roku

Lp.	Kategorie pracowników w zpch	Średnie wynagrodzenie pracowników zpch w 2001 roku (w zł)	% wynagrodzenia pracowników niepełnosprawnych w stosunku do ogółu zatrudnionych (N=1.322,2 zł)	% wynagrodzeń pracowników ze stopniami niepełnosprawności do wynagrodzenia ogółu niepełnosprawnych (N=1.128,4)
1.	ogół pracowników	1.322,2	100,0	
2.	ogół pracowników niepełnosprawnych	1.128,4	85,4	100,0
w tym ze stopniem:	znacznym	1.003,8	75,9	89,0
	umiarkowanym	1.118,6	84,6	99,1
	lekkim	1.139,9	86,2	101,9

Uzyskane wyniki przedstawiają średni poziom wynagrodzenia zatrudnionych w zpch oraz zatrudnionych tam osób niepełnosprawnych. Średnia wynagrodzenia dla ogółu pracowników zpch w 2001 r. stanowi 64,1% przeciętnego miesięcznego wynagrodzenia w gospodarce narodowej. Jednocześnie okazuje się, że średnie wynagrodzenie *ogółu osób niepełnosprawnych w zpch* kształtuje się na poziomie 85,4% średniego wynagrodzenia ogółu pracowników zpch oraz na poziomie 54,7% przeciętnego miesięcznego wynagrodzenia w gospodarce narodowej.

Struktura wynagrodzenia zatrudnionych w zpch z poszczególnymi stopniami niepełnosprawności pokazuje relacje ich średnich wynagrodzeń w stosunku do średniego wynagrodzenia ogółu pracowników oraz do wynagrodzeń ogółu osób niepełnosprawnych. Wystąpiła wyraźna tendencja: *im wyższy stopień niepełnosprawności, tym niższy dochód*. Waha się ona od 86,2% na poziomie średniego wynagrodzenia ogółu zatrudnionych w zpch przy stopniu lekkim do 75,9% przy stopniu znacznym.

Trudno oceniać, czy wartościować poziom tych wynagrodzeń. Pewną miarą do ich oceny może być uzyskiwany średni poziom wydajności pracowników pełnosprawnych i niepełnosprawnych. Różne wyliczenia pokazują na rażące dysproporcje w ich poziomie. W tym świetle uzyskiwanie 75,9% średniego poziomu wynagrodzenia ogółu pracowników zpch przez osoby ze znacznym stopniem niepełnosprawności należy uznać raczej dla nich za stosunkowo korzystny.

Natomiast poziom zróżnicowania średniego wynagrodzenia pomiędzy poszczególnymi poziomami niepełnosprawności jest stosunkowo niewielki. Występuje tu także odwrotnie proporcjonalna zależność: *im wyższy stopień niepełnosprawności, tym niższy średni odsetek wynagrodzeń liczony do ogółu osób niepełnosprawnych*. Przy czym średnie wynagrodzenie osób niepełnosprawnych z lekkim stopniem niepełnosprawności jest przeciętnie wyższe od średniego wynagrodzenia ogółu osób niepełnosprawnych.

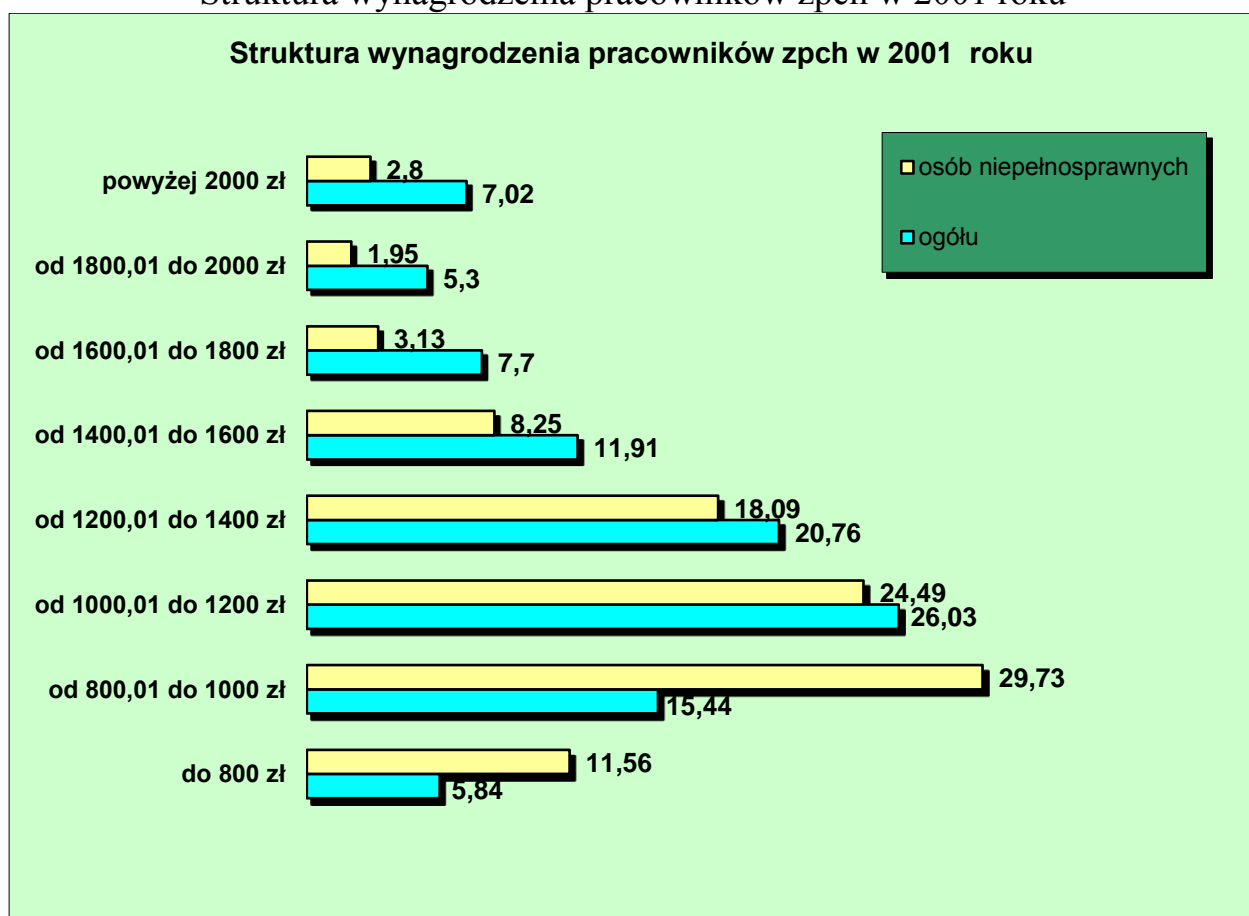
Wynagrodzenie w zpch charakteryzuje się swoistą dynamiką uzależnioną od kategorii wynagrodzenia. Przy podziale wynagrodzenia w kategorii co 200 zł otrzymujemy jego szczegółową strukturę. Pokazuje ją poniższa tabela.

Tabela 18
Wynagrodzenia pracowników w zpch i ich struktura w 2001 roku

Lp.	Kategorie wynagrodzenia	Wynagrodzenie pracowników w zpch (w %):	
		ogółu zatrudnionych	osób niepełnosprawnych
1	2	3	4
1.	do 800 zł	5,84	11,56
2.	od 800,01 do 1000 zł	15,44	29,73
3.	od 1000,01 do 1200 zł	26,03	24,49
4.	od 1200,01 do 1400 zł	20,76	18,09
5.	od 1400,01 do 1600 zł	11,91	8,25
6.	od 1600,01 do 1800 zł	7,70	3,13
7.	od 1800,01 do 2000 zł	5,30	1,95
8.	powyżej 2000 zł	7,02	2,80
Razem:		100,0	100,0

W kategoriach wynagrodzenia do 1000 zł dominują pracownicy niepełnosprawni, powyżej tej wielkości we wszystkich kategoriach wynagrodzenia wyższe wynagrodzenia otrzymują już osoby pełnosprawne. Obrazowo przedstawia to poniższy diagram.

Diagram 10
Struktura wynagrodzenia pracowników zpch w 2001 roku



Jeżeli w 2001 roku w Polsce przeciętne wynagrodzenie wynosiło 2.061 zł⁴, to taką wysokość wynagrodzenia otrzymywało tylko 7,% ogółu zatrudnionych w zpch i 2,8% osób niepełnosprawnych. Natomiast dominującą wysokością wynagrodzenia ogółu zatrudnionych była wysokość w przedziale 1000-1200 zł, (26%), a wśród osób niepełnosprawnych przedział 800 – 1000 zł. (29,7%). Oznacza to, że prawie co trzecia osoba niepełnosprawna (29,7%), czyli dominująca grupa zatrudnionych osób niepełnosprawnych otrzymywała przeciętnie mniej 200 zł od pracowników pełnosprawnych. Powyżej przeciętnego wynagrodzenia w Polsce otrzymywało 7% pełnosprawnych zatrudnionych w zpch, oraz tylko 2,8% osób niepełnosprawnych. Dane te zestawione z odsetkiem osób posiadających wyższe wykształcenie w zpch (6,5% ogół pracowników i 4,2% osoby niepełnosprawne) pokazują, że ok. połowa osób niepełnosprawnych z wyższym wykształceniem w zpch otrzymywało wynagrodzenie poniżej przeciętnej krajowej.

Innym, ważnym aspektem badania jest analiza kształtowania się poziomu wynagrodzenia w zpch o różnych formach prawnych tak ogółu pracowników, jak i osób niepełnosprawnych. Szczegółowy rozkład tych wyników pokazują tabele 19 – 20.

Tabela 19
Wynagrodzenie zatrudnionych w zpch *ogółem*
w różnych formach prawnych

Forma prawna	Kategorie wynagrodzenia							
	do 800 zł	od 800,01 do 1000 zł	od 1000,01 do 1200 zł	od 1200,01 do 1400 zł	od 1400,01 do 1600 zł	od 1600,01 do 1800 zł	od 1800,01 do 2000 zł	powyżej 2000 zł
	w %							
<i>1</i>	<i>2</i>	<i>3</i>	<i>4</i>	<i>5</i>	<i>6</i>	<i>7</i>	<i>8</i>	<i>9</i>
Spółdzielnia	2,64	12,54	29,56	35,03	30,88	27,94	27,98	19,68
S.A.	0,00	1,56	7,21	3,78	5,38	7,66	12,13	10,15
Sp. ZOO	19,30	22,76	21,55	24,89	25,86	28,70	36,05	48,28
S.C. i Sp. jawna	26,09	32,43	13,19	16,46	15,86	18,33	9,90	10,91
Osoba fizyczna	51,82	30,40	27,16	19,63	21,88	16,51	13,09	10,45
Inne	0,16	0,30	1,33	0,22	0,14	0,88	0,85	0,53
Razem	100,00	100,00	100,00	100,00	100,00	100,00	100,00	100,00

⁴ ZUS – Przeciętne wynagrodzenie w Polsce w latach 1950-2002,

Tabela 20
Wynagrodzenie zatrudnionych w zpch *osób niepełnosprawnych*
w różnych formach prawnych zpch

Forma prawna	Kategorie wynagrodzenia							
	do 800 zł	od 800,01 do 1000 zł	od 1000,01 do 1200 zł	od 1200,01 do 1400 zł	od 1400,01 do 1600 zł	od 1600,01 do 1800 zł	od 1800,01 do 2000 zł	powyżej 2000 zł
	w %							
<i>1</i>	<i>2</i>	<i>3</i>	<i>4</i>	<i>5</i>	<i>6</i>	<i>4</i>	<i>8</i>	<i>9</i>
Spółdzielnie	3,81	18,17	29,56	43,33	46,33	53,32	50,39	50,39
S.A.	1,38	2,66	7,21	4,95	8,63	2,65	2,40	2,40
Sp. z o.o.	20,37	28,84	21,55	26,54	26,64	31,08	28,05	28,05
S.C. i Sp. jawna	29,69	23,66	13,19	9,20	9,47	5,88	10,96	10,96
Osoba fizyczna	44,38	26,25	27,16	14,44	8,93	6,16	8,20	8,20
Inne	0,37	0,41	1,33	1,54	0,00	0,91	0,00	0,00
Razem	100,00	100,00	100,00	100,00	100,00	100,00	100,00	100,00

W celu umożliwienia dokonania pełnej analizy tego zjawiska przedstawione zostaną także dane tabelaryczne, które procentowane są do tzw. boczku. Umożliwiają one analizę kształtowania się struktury wynagrodzenia w poszczególnych typach form prawnych w jakich funkcjonują zpch. Pokazują to poniższe tabele.

Tabela 21
Wynagrodzenie pracowników w zpch *ogółem*

Forma prawna	Kategorie wynagrodzenia								
	do 800 zł	od 800,01 do 1000 zł	od 1000,01 do 1200 zł	od 1200,01 do 1400 zł	od 1400,01 do 1600 zł	od 1600,01 do 1800 zł	od 1800,01 do 2000 zł	powyżej 2000 zł	[%]
	w %								
<i>1</i>	<i>2</i>	<i>3</i>	<i>4</i>	<i>5</i>	<i>6</i>	<i>4</i>	<i>8</i>	<i>9</i>	<i>10</i>
Spółdzielnia	0,60	7,52	29,88	28,24	14,28	8,36	5,76	5,37	100,0
S.A.	0,00	4,39	34,20	14,29	11,68	10,74	11,71	12,98	100,0
Sp. z o.o.	4,33	13,51	21,57	19,86	11,84	8,50	7,34	13,04	100,0
S.C. i Sp. jawna	8,48	27,86	19,11	19,01	10,51	7,85	2,92	4,26	100,0
Osoba fizyczna	12,53	19,42	29,26	16,86	10,78	5,26	2,87	3,04	100,0
Inne	1,53	7,58	56,41	7,39	2,63	11,00	7,38	6,09	100,0
Średnia	5,84	15,44	26,03	20,76	11,91	7,70	5,30	7,02	-

Tabela 22
Wynagrodzenie pracowników w zpch *osób niepełnosprawnych*

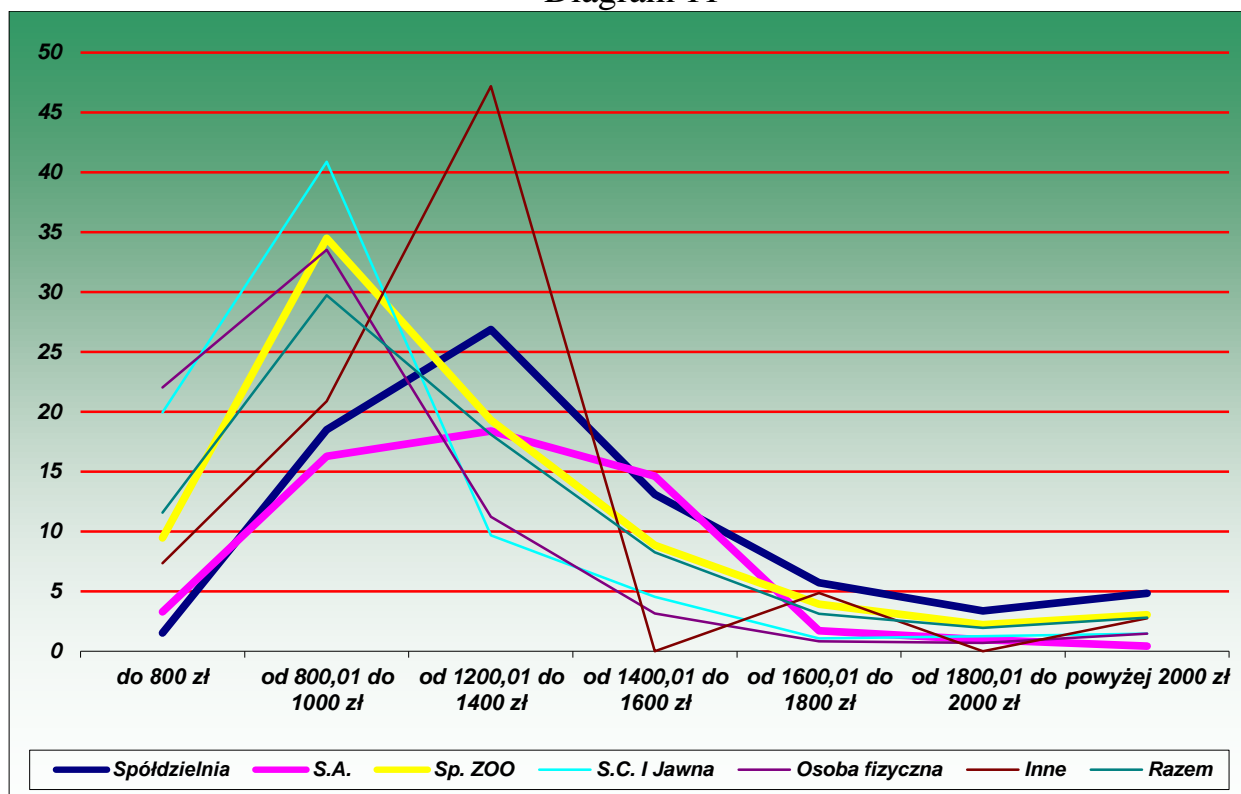
Forma prawna	Kategorie wynagrodzenia								
	do 800 zł	od 800,01 do 1000 zł	od 1000,01 do 1200 zł	od 1200,01 do 1400 zł	od 1400,01 do 1600 zł	od 1600,01 do 1800 zł	od 1800,01 do 2000 zł	powyżej 2000 zł	[%]
	w %								
<i>1</i>	<i>2</i>	<i>3</i>	<i>4</i>	<i>5</i>	<i>6</i>	<i>4</i>	<i>8</i>	<i>9</i>	<i>10</i>
Spółdzielnia	1,51	18,51	26,11	26,86	13,09	5,72	3,36	4,83	100,0
S.A.	3,27	16,27	44,37	18,39	14,62	1,71	0,96	0,41	100,0
Sp. z o.o.	9,47	34,49	18,75	19,31	8,83	3,92	2,20	3,04	100,0
S.C. i Sp. jawna	19,93	40,88	21,21	9,67	4,54	1,07	1,24	1,47	100,0
Osoba fizyczna	22,04	33,53	27,05	11,23	3,16	0,83	0,69	1,47	100,0
Inne	7,34	20,89	16,96	47,20	0,00	4,86	0,00	2,75	100,0
Średnia	11,56	29,73	24,49	18,09	8,25	3,13	1,95	2,80	-

Cechą charakterystyczną struktury wynagrodzenia zatrudnionych osób niepełnosprawnych jest fakt, że we wszystkich formach prawnych zpch graniczną wielkością wynagrodzenia jest 1400 zł. Powyżej tej wielkości następuje gwałtowny spadek liczby pracowników, którzy otrzymują wynagrodzenia w takiej wysokości. Pokazuje to poniższy zestaw:

- spółdzielnie 27,0 %
- spółki z o.o. 18,0 %
- spółki akcyjne 17,7 %
- spółka cywilna i jawna 8,3 %
- inne formy prawne 7,6 %
- osoba fizyczna 6,2 %

A więc, np. w zpch o formie prawnej *osoba fizyczna*, których jest 1.072, liczba pracowników otrzymujących powyżej 1400 zł jest już symboliczna (6,2%). Oznacza to, że w zpch, które, jako forma prawna, rozwijają się najbardziej dynamicznie (32,5% ogólnej liczby zpch w Polsce), poziom wynagrodzenia aż 22% pracowników niepełnosprawnych kształtował się na poziomie najniższego ustawowego wynagrodzenia w Polsce wynoszącego w 2001 roku 760,0. zł. Podobny poziom wynagrodzeń cechuje także spółki cywilne i jawne. Graficznie ten proces pokazuje poniższy diagram.

Diagram 11



Rodzi się pytanie o przyczyny takiego stanu rzeczy. Wydaje się, że nie jest zasadne wyjaśnienie, że jest to wynik zimnej kalkulacji pracodawców i ich pracowników, którzy będąc np. na rencie świadomie ograniczają swoje wynagrodzenie do ok. 800 zł, aby jej nie utracić. Gdyby to wyjaśnienie było prawdziwe, zjawisko to wystąpiło by na podobnym poziomie w zpch we wszystkich formach prawnych, a nie tylko w jednym typie zpch. Więcej, w niektórych zpch w ogóle nie wystąpiły wynagrodzenia na poziomie do 800 zł., np. spółkach akcyjnych. Oznacza to, że na tę sytuację decydujący wpływ mają inne czynniki aniżeli obawa przed zawieszeniem renty. W grę mogą wchodzić funkcjonujące taryfikatory wynagrodzeń w spółkach akcyjnych i spółdzielniach, w których nie przewiduje się, lub nie stosuje się w praktyce wynagrodzeń poniżej 800 zł.

Powyższą tezę potwierdza w pewnym zakresie poniższa tabela. Pokazuje ona odsetek pracowników ogółem i osób niepełnosprawnych otrzymujących wynagrodzenie na poziomie do 800 zł. Jest on szczególnie wysoki wśród pracowników zpch o formie prawnej spółek cywilnych i jawnych oraz osoby fizycznej, a nie występuje w spółkach akcyjnych i spółdzielniach.

Tabela 23
 Odsetek pracowników otrzymujących wynagrodzenie do 800 zł
 w zpch w 2001 roku

Lp.	Forma prawna zpch	Odsetek pracowników otrzymujących wynagrodzenie do 800 zł wśród:	
		ogółu pracowników	osób niepełnosprawnych
		w %	
1.	Spółdzielnia	0,60	1,51
2.	S.A.	0,00	3,27
3.	Sp. z o.o.	4,33	9,47
4.	S.C. i jawna	8,48	19,93
5.	Osoba fizyczna	12,53	22,04
6.	Inne	1,53	7,34
<i>Odsetek ogółem</i>		<i>5,84</i>	<i>11,56</i>

8. Wynagrodzenie osób niepełnosprawnych w różnych formach prawnych zpch, w podziale na poszczególne stopnie niepełnosprawności

Odmiennie uregulowania prawne dotyczące powołania i funkcjonowania poszczególnych form zpch powodują, że zachodzą w nich zróżnicowane procesy ekonomiczne, kadrowe, czy też organizacyjne. Jednym z nich jest np. stosowana polityka płacowa w zpch.

Analizy uzyskanych wyników pokazują, że obraz całościowy wynagrodzeń ze wszystkich zpch - an block - może być nieco mylący. Dlatego właściwszy obraz stosowanej polityki wynagrodzeń w poszczególnych formach prawnych zpch pokazują statystyki dotyczące średnich wynagrodzeń tak w poszczególnych formach prawnych zpch jak i w stopniach niepełnosprawności. Rozkłady tych średnich wynagrodzeń pokazują poniższe tabele.

Tabela 18

Średnie wynagrodzenie osób niepełnosprawnych na tle średniego wynagrodzenia ogółu zatrudnionych w zpch

Lp.	Forma prawna zpch	Średnie miesięczne wynagrodzenie:		Odsetek wynagrodzenia osób niepełnosprawnych w stosunku do ogółu zatrudnionych
		pracownicy ogółem	pracownicy niepełnosprawnych	
1.	Spółka akcyjna	1.561,2	1.200,1	76,9
2.	Inna forma prawna	1.439,4	1.218,4	84,6
3.	Spółka z o.o.	1.426,7	1.146,8	80,3
4.	Spółdzielnia	1.362,5	1.281,2	94,0
5.	Osoba fizyczna	1.186,5	989,1	83,4
6.	Spółka cywilna i jawna	1.171,2	983,6	84,0
<i>Średnia dla zpch</i>		<i>1.323,3</i>	<i>1.129,6</i>	<i>85,4</i>

Poziom wynagrodzenia *ogółu zatrudnionych* w różnych formach prawnych zpch jest poważnie zróżnicowany. Gdy w spółkach akcyjnych wynosi on średnio 1.561,2 zł, to w spółkach cywilnych i jawnych tylko 1.171,2 zł. Stanowi to tylko 75% tych pierwszych. Pewnym wyjaśnieniem tego poważnego zróżnicowania wynagrodzenia *ogółu zatrudnionych* w zpch o różnych formach prawnych może być obserwowane *zróżnicowanie w poziomie wykształcenia* zatrudnionych pracowników. Dane w tabeli 6 pokazują, że najwyższy odsetek osób z wykształceniem wyższym posiadają pracownicy w spółkach akcyjnych (10,7%), spółkach z o.o. (8,4%) oraz w innych formach prawnych - 7,7%. A więc, w tych zpch, w których zatrudnia się w najwyższym odsetku osoby z wyższym wykształceniem, tam obserwowany jest najwyższy poziom wynagrodzenia.

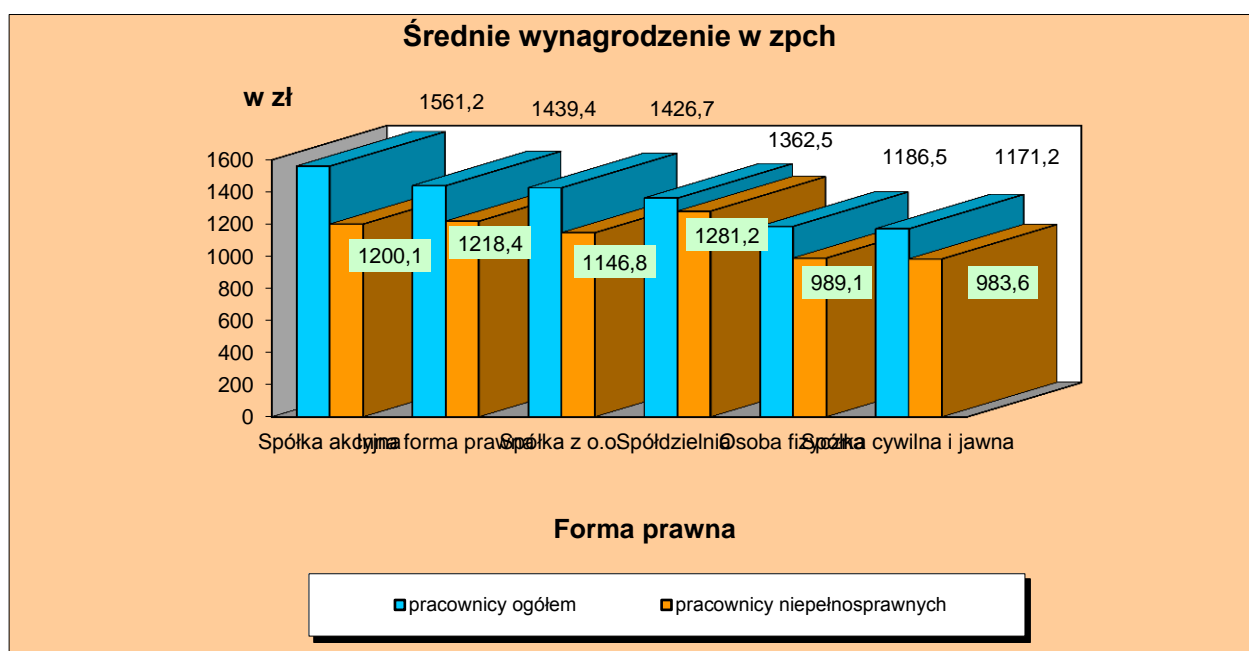
Natomiast poziom wynagrodzenia *zatrudnionych osób niepełnosprawnych* w zpch o różnych formach prawnych odbiega nieco od powyższych ustaleń dla ogółu zatrudnionych pracowników. Okazuje się, że najwyższy poziom średniego wynagrodzenia posiadają osoby niepełnosprawne w *spółdzielniach*, gdzie wynosi ono 1.281,2 zł., a najniższe w *spółkach cywilnych i jawnych*: 983,6 zł., a więc tylko 76,8% tego pierwszego. Wielkości te, w porównaniu do przeciętnego wynagrodzenia w gospodarce narodowej w 2001 roku (2.061,8 zł) wynoszą dla spółdzielni, a więc w stosunku do najwyższych wynagrodzeń otrzymywanych w zpch - 62,1%, a dla wynagrodzenia najniższego, które otrzymują osoby niepełnosprawne w spółkach cywilnych i jawnych tylko 47,7%.

Jest znamienne, że najwyższe średnie wynagrodzenie wśród zatrudnionych osób niepełnosprawnych występuje w spółdzielniach, a więc w tych formach prawnych zpch, które mają najstarszy rodowód. Jedną z tez wyjaśniających to zjawisko jest fakt, że spółdzielnie funkcjonują w oparciu o Prawo Spółdzielcze. Zazwyczaj duża część zatrudnionych pracowników w spółdzielniach są członkami tej spółdzielni.

Ta okoliczność daje im prawo wpływania na decyzje zarządu, który często im ulega i podwyższa wynagrodzenie. Oprócz tej zmiennej różnicującej, brak jest innych, istotnych zmiennych, które wskazywałyby na przyczyny różnicowania się poziomu wynagrodzenia.

Obrazowo powyższe procesy przedstawia diagram 12

Diagram 12



Kolejnym, pogłębiającym zagadnieniem analizę kształtowania się poziomu wynagrodzeń w zpch, jest pytanie o poziom otrzymywanych wynagrodzeń przez osoby niepełnosprawne z poszczególnymi stopniami niepełnosprawności. Pełną macierz tych wynagrodzeń przedstawia poniższa tabela.

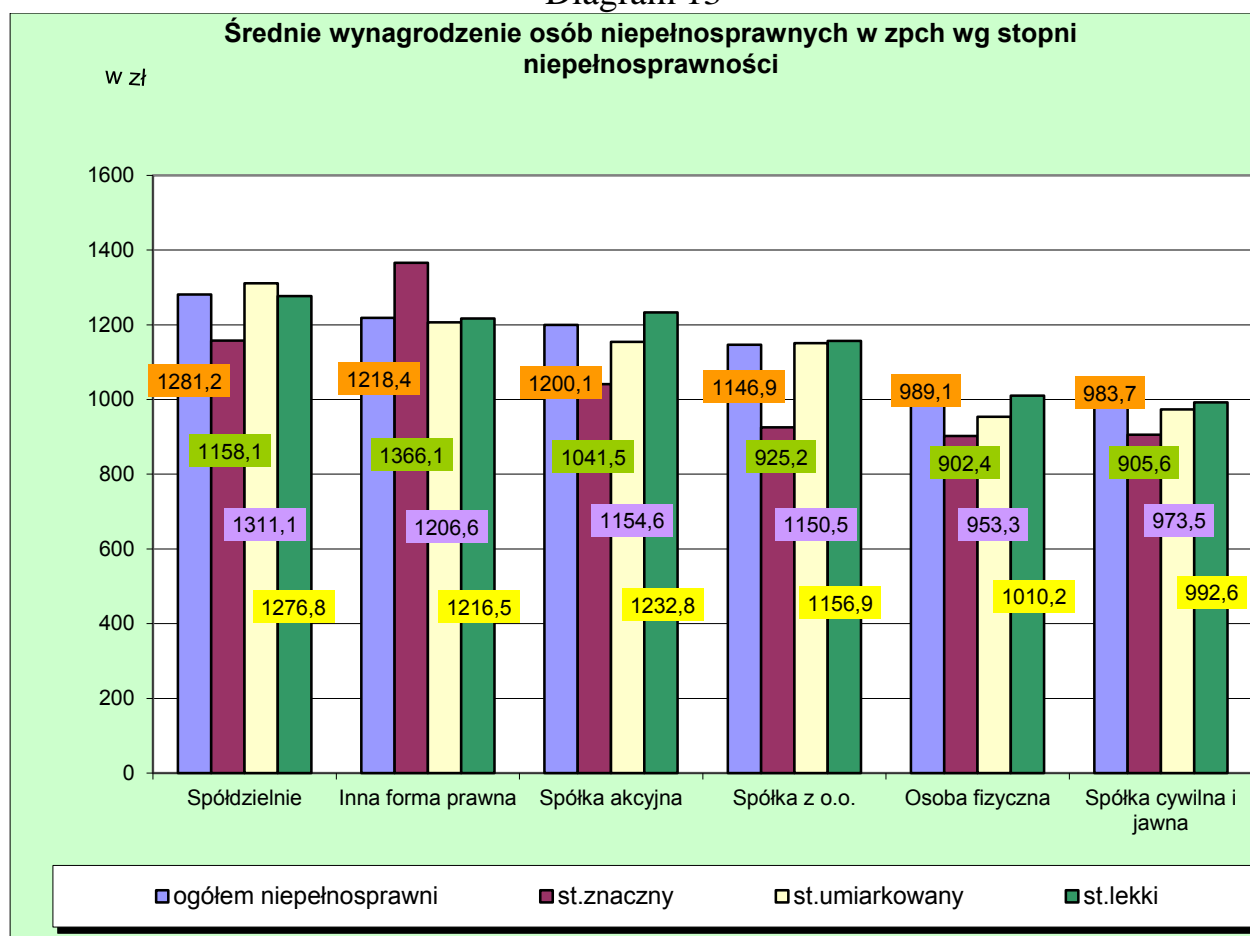
Tabela 19
Średnie wynagrodzenie osób niepełnosprawnych w zpch
wg stopni niepełnosprawności

Lp.	Wynagrodzenie w zpch o formach prawnych:	Średnie wynagrodzenie osób niepełnosprawnych	Średnie wynagrodzenie osób niepełnosprawnych ze stopniem:		
			znacznym	umiarkowanym	lekkim
1.	Spółdzielnie	1.281,2	1.158,1	1.311,1	1.276,8
2.	Inna forma prawna	1.218,4	1.366,1	1.206,6	1.216,5
3.	Spółka akcyjna	1.200,1	1.041,5	1.154,6	1.232,8
4.	Spółka z o.o.	1.146,9	925,2	1.150,5	1.156,9
5.	Osoba fizyczna	989,1	902,4	953,3	1.010,2
6.	Spółka cywilna i jawna	983,7	905,6	973,5	992,6
Średnie wynagrodzenie w zpch:		1.129,6	1.005,7	1.119,8	1.140,7

Najwyższe zróżnicowanie średnich wynagrodzeń występuje w grupie zatrudnionych ze stopniem znacznym. Różnica pomiędzy najwyższą a najniższą średnią wynosi: 463,7 zł, a najniższe na poziomie lekkim: 284,2 zł. Jest znamienne, że najniższy poziom wynagrodzenia w zpch występuje w tych formach prawnych zpch, które są najliczniejsze: *osoba fizyczna* - 1032 zpch (32,5%) i spółki cywilne i jawne: 733 (22,2%), co daje aż 54,7% wszystkich zpch. W tych zakładach jest także najniższe średnie zatrudnienie: w *osobach fizycznych* - 75,4 osoby, a w spółkach cywilnych i jawnych 87,0 osób (przy średniej dla zpch 104,5 osoby i najwyższej średniej dla różnych form prawnych - spółdzielni - 224,4 osoby). Oznacza to, że ponad połowa zpch - aż 54,7%, które można scharakteryzować, jako *małe i najliczniejsze zpch*, stosują bardzo „oszczędną” politykę wynagrodzenia pracowników. Na przykład wynagrodzenie osób niepełnosprawnych ze znacznym stopniem niepełnosprawności w formie prawnej *osoba fizyczna* wynosi tylko 43,7% przeciętnego wynagrodzenia krajowego w gospodarce w 2001 roku, i tyleż samo (43,9%) w spółkach cywilnych i jawnych z tym stopniem niepełnosprawności. W sumie, aż ok. 60% osób niepełnosprawnych otrzymywało wynagrodzenie wynoszące poniżej 50% przeciętnego wynagrodzenia w gospodarce.

Graficznie, dane te pokazuje poniższy diagram

Diagram 13



9. Osoby niepełnosprawne według rodzajów schorzeń

Analiza danych dotyczących podstawowych schorzeń występujących wśród osób niepełnosprawnych jest utrudniona ze względu na przyjętą metodologię badania. Wynika to z faktu, że zakłady pracy chronionej nie mają ustawowego obowiązku prowadzenia ewidencji pracowników wg rodzajów schorzeń. Dane na użytek ankiety zbierane były przez pracodawców jednorazowo - ad hoc -, stąd wyniki w tej kwestii mogą być obarczone pewnym marginesem błędu.

Szczególnym utrudnieniem prezentacji danych z tego badania odnośnie występujących schorzeń u osób niepełnosprawnych jest analiza *schorzeń sprzężonych*. Przez *schorzenia sprzężone* należy rozumieć zespół kilku schorzeń (chorób) występujących jednocześnie u jednej osoby niepełnosprawnej.

Analiza tego zagadnienia stwarza pewne problemy analityczne. W ankiecie przyjęto bowiem wspólną kategorię badawczą dla schorzeń sprzężonych wraz z innymi (pozostałymi) schorzeniami, nie ujętymi w zaproponowanym zestawie odpowiedzi. Z analizy danych dotyczących struktury podstawowych schorzeń wynika, że najwięcej osób niepełnosprawnych było ze *schorzeniami sprzężonymi* (44,5%). Oznacza to, że prawie co druga osoba zatrudniona w zpch w Polsce, to osoba która jest dotknięta jednocześnie kilkoma schorzeniami (chorobami).

Ustalenie to może mieć (powinno mieć) znaczące skutki praktyczne i teoretyczne. Chodzi o to, że tak duża skala występowania tego zjawiska pozwala na zanegowanie jednobiegunowego „jednochorobowego” modelu spostrzegania osób niepełnosprawnych. Powyższa charakterystyka skłania do spostrzegania tej grupy osób niepełnosprawnych, jako osób o złożonej niepełnosprawności, coś na kształt *niepełnosprawności wielowymiarowej*. Występowanie jednostki chorobowej *schorzenie sprzężone* oznacza, że osoby niepełnosprawne są w istocie ograniczone w swoim funkcjonowaniu w środowisku zawodowym i społecznym nie w jednym wymiarze, ale w kilku (wielu) płaszczyznach. Ustalenie to może (powinno?) stać się *podstawą zmian w podejściu do rehabilitacji zawodowej i medycznej prawie do połowy polskich osób niepełnosprawnych*.

Istotnym zagadnieniem analitycznym jest pytanie o strukturę rodzajów schorzeń wśród poszczególnych stopni niepełnosprawności. Odpowiedź na to pytanie jest szczególnie interesująca gdy analizujemy poziom występowania *schorzenia sprzężonego* w poszczególnych stopniach niepełnosprawności. Otóż okazuje się, że występują tu duże, niezrozumiałe dysproporcje:

- w stopniu znacznym 21,6 %
- w stopniu umiarkowanym 46,1 %
- w stopniu lekkim 45,0 %

A więc, syndrom schorzenia sprzężonego obejmuje tylko co piątą osobę niepełnosprawną ze znacznym stopniem niepełnosprawności, a prawie co drugą ze stopniem umiarkowanym i lekkim. Czy uzyskany wynik jest tylko rezultatem nieprecyzyjnej metodologii badawczej, czy raczej wynikiem rzeczywistych procesów zdrowotnych? Co powoduje, że u osób niepełnosprawnych ze stopniem znacznym schorzenia sprzężone występują w stosunkowo niskim odsetku, a w pozostałych w bardzo wysokim odsetku? Badanie w 2002 roku pozwoli na weryfikację tych pytań.

Struktura rozkładu pozostałych schorzeń występujących u zatrudnionych osób niepełnosprawnych przedstawiona jest już w układzie jednowymiarowym, wyodrębnionym według podstawowego – jednego – rodzaju choroby. Dominują tu schorzenia narządów ruchu i kręgosłupa (30%). Natomiast najniższy udział procentowy odnotowano w grupie osób ze schorzeniami narządu słuchu i mowy (4,6%) oraz z upośledzeniem umysłowym (4,8%).

Interesujące jest, jak przedstawiała się struktura zatrudnienia osób niepełnosprawnych ze względu na stopień niepełnosprawności i rodzaj podstawowego schorzenia. Pokazuje to poniższa tabela.

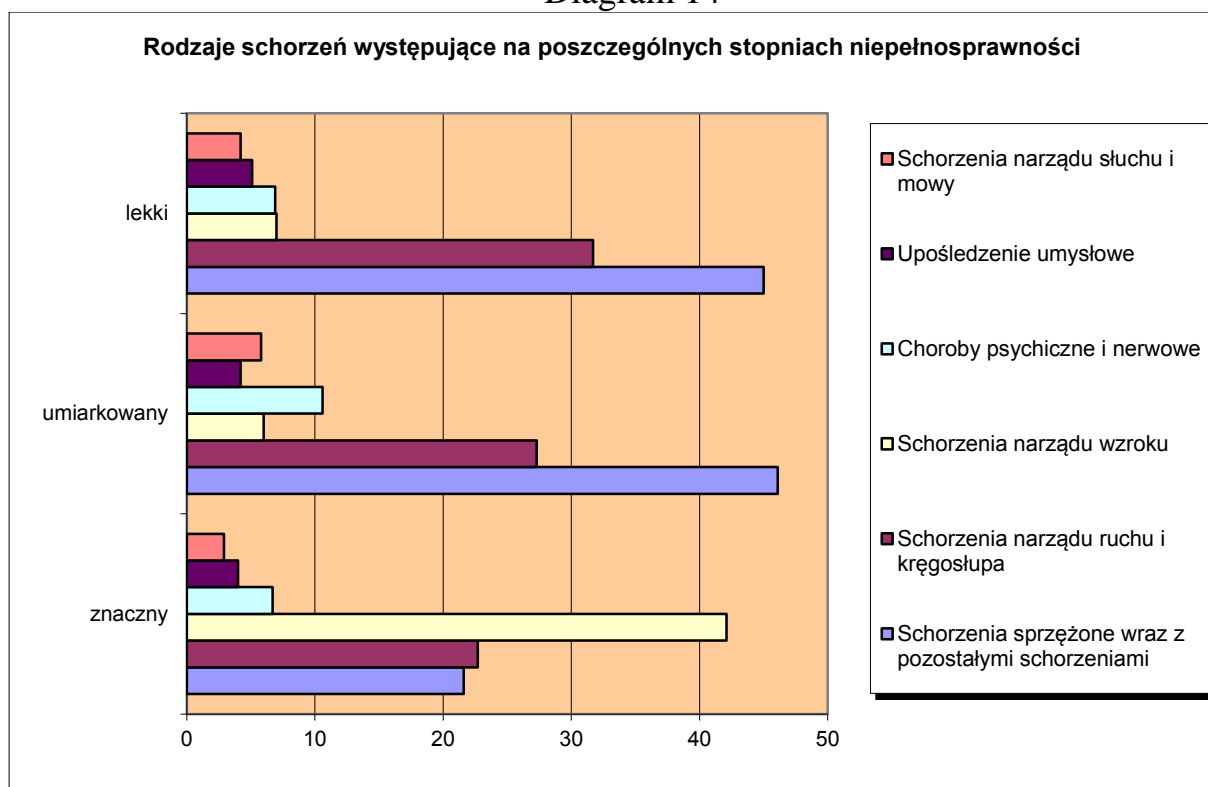
Tabela 24

Pracownicy niepełnosprawni wg podstawowego schorzenia(stan na 31.12.01 r.)

Lp.	Rodzaje schorzeń	Osoby		Stopień niepełnosprawności					
				znaczny		umiarkowany		lekki	
		Liczba	%	Liczba	%	Liczba	%	Liczba	%
1	2	3	4	5	6	7	8	9	10
1.	Schorzenia sprzężone wraz z pozostałymi schorzeniami	63 789	44,5	1 191	21,6	20 199	46,1	42 399	45,0
2.	Schorzenia narządu ruchu i kręgosłupa	43 102	30,0	1 252	22,7	11 958	27,3	29 892	31,7
3.	Schorzenia narządu wzroku	11 568	8,1	2 320	42,1	2 623	6,0	6 625	7,0
4.	Choroby psychiczne i nerwowe	11 501	8,0	369	6,7	4 622	10,6	6 510	6,9
5.	Upośledzenie umysłowe	6 858	4,8	218	4,0	1 838	4,2	4 802	5,1
6.	Schorzenia narządu słuchu i mowy	6 642	4,6	158	2,9	2 545	5,8	3 939	4,2
Razem		143 460	100,0	5 508	100,0	43 785	100,0	94 167	100,0

Obrazowo rozkład tych zależności pokazuje poniższy diagram.

Diagram 14



Inną, charakterystyczną cechą struktury zatrudnienia osób niepełnosprawnych ze *stopniem znacznym*, jest wysoki udział procentowy pracowników ze schorzeniami narządu wzroku. Grupa ta w badanych zakładach występuje w ponad 42%. Dość wysoki udział mają również osoby ze schorzeniami narządu ruchu i kręgosłupa (22,7%). Najmniejszą grupą wśród osób niepełnosprawnych ze stopniem znacznym są osoby ze schorzeniami narządu słuchu (2,9%).

Wśród osób z pozostałymi stopniami niepełnosprawności, czyli z umiarkowanym i lekkim, największy jest udział procentowy osób ze schorzeniami pozostałymi (odpowiednio 46,1% i 45%) oraz ze schorzeniami narządu ruchu i kręgosłupa (odpowiednio 27,3% i 31,7%). W przypadku osób ze schorzeniami narządu wzroku odsetek zatrudnionych ze stopniem umiarkowanym oraz lekkim jest już zdecydowanie niższy niż wśród osób o znacznym i kształtuje się na poziomie 6-7%.

10. Rotacja zatrudnienia pracowników w zakładach pracy chronionej

Fluktuacja pracowników w zakładzie pracy (w każdej organizacji i instytucji) jest naturalnym procesem kadrowym. Pozwala ona pracodawcom m.in. na selektywny dobór pracowników oraz na takie kształtowanie struktury zatrudnienia, która zapewni optymalną kadrę dla procesu wytwórczego lub usługowego.

W rotacji zatrudnienia przedstawiono dane odnoszące się do osób przyjętych do pracy w 2001 roku (pracownicy ogółem i osoby niepełnosprawne) oraz osób zwolnionych z pracy z różnych przyczyn (również z podziałem na pracowników ogółem i niepełnosprawnych).

Tabela 25
Fluktuacja zatrudnienia wg przyczyn zwolnień w 2001 r.

N=2.181

Wyszczególnienie		Osoby ogółem		Niepełnosprawni ogółem		Stosunek osób niep. do osób ogółem w %	Stosunek osób niep. do osób ogółem w %
		Liczba	%	Liczba	%		
Liczba osób przyjętych do pracy		79 840	X	46 699	X	58,49	X
Liczba osób zwolnionych z pracy		78 660	100,00	47 116	100,00	59,90	59,90
w tym	w drodze wypowiedzenia przez Zakład w ramach zwolnień grupowych	3 288	4,18	1 884	4,00	57,30	2,40
	w drodze wypowiedzenia przez Zakład z innych przyczyn	16 780	21,33	9 477	20,11	56,48	12,05
	za porozumieniem stron	21 443	27,26	11 979	25,42	55,86	15,23
	w drodze wypowiedzenia przez pracownika	4 387	5,58	2 297	4,88	52,36	2,92
	w drodze przeniesienia na rentę inwalidzką	817	1,04	539	1,14	65,97	0,69
	w drodze przeniesienia na emeryturę	1 371	1,74	1 011	2,15	73,74	1,29
	z innych przyczyn	30 574	38,87	19 929	42,30	65,18	25,34

W 2001 r. przyjęto do pracy w 2181 badanych zpch 79.840 osób, w tym 46.699 osób niepełnosprawnych. Jednocześnie zwolniono 78.660 pracowników, w tym 47.116 niepełnosprawnych. Wskazuje to, że mieliśmy do czynienia z dodatnim saldem wśród osób pełnosprawnych, tzn. nieznacznie więcej osób było przyjmowanych niż zwalnianych (dodatnie saldo 1.188 osób). W odniesieniu do osób niepełnosprawnych saldo było nieznacznie ujemne, tzn. więcej osób niepełnosprawnych zwalniano niż zatrudniano (ujemne saldo 417 osób).

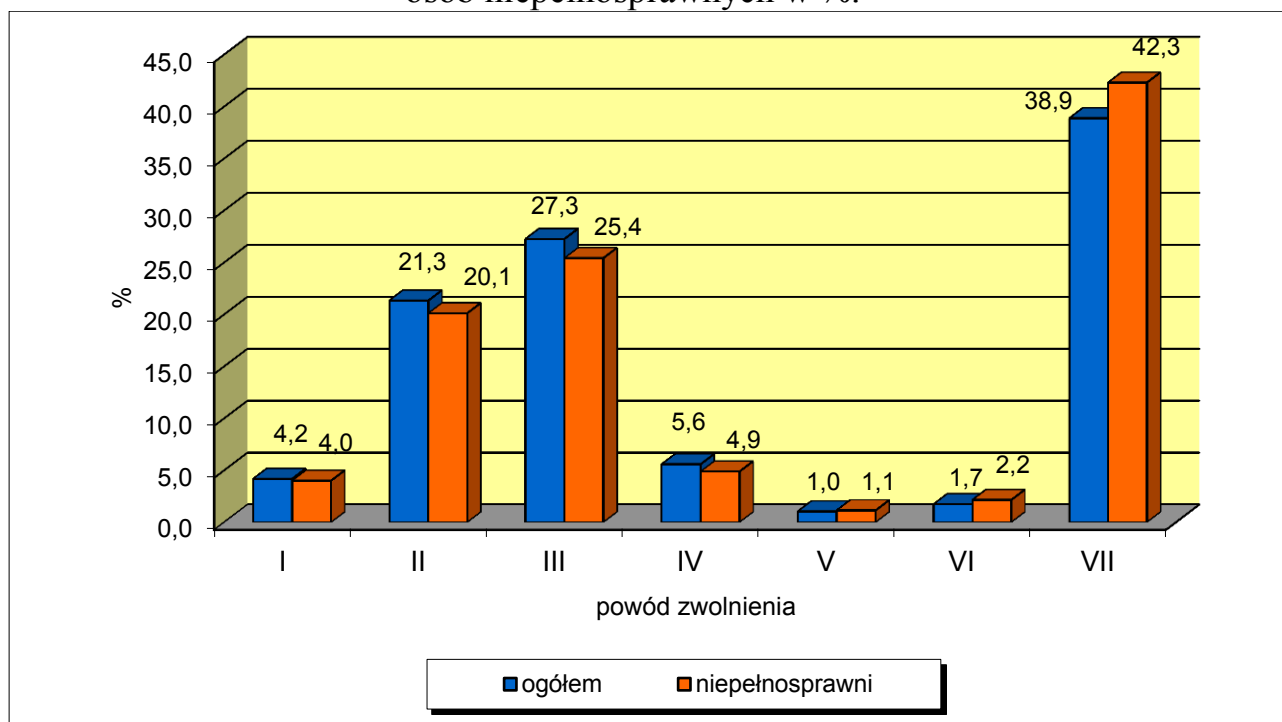
Omawiając przyczyny fluktuacji w badanych zakładach należy pokazać ich różnorodne przyczyny. Wyróżniono siedem przyczyn:

- w drodze wypowiedzenia przez zakład w ramach zwolnień grupowych,
- w drodze wypowiedzenia przez zakład z innych przyczyn,
- za porozumieniem stron,
- w drodze wypowiedzenia przez pracownika,
- w drodze przeniesienia na rentę inwalidzką,
- w drodze przeniesienia na emeryturę,
- z innych przyczyn.

Zwolnienia następowały głównie z „*innych przyczyn*”. Do *innych przyczyn* były zaliczone m.in. umowy na czas określony, zgon pracownika, itp. Podpisywanie umów na czas określony wiązało się z sezonowością produkcji czy świadczenia usług. Drugą z kolei przyczyną zwolnień z pracy w 2001, zarówno wśród wszystkich pracowników jak i osób niepełnosprawnych, były *zwolnienia za porozumieniem stron* oraz *w drodze wypowiedzenia przez zakład z innych przyczyn*. Mogło się to wiązać ze zmianami organizacyjnymi przedsiębiorstw, racjonalizacją zatrudnienia czy pogorszeniem się koniunktury na wytwarzane produkty czy świadczone usługi. Najniższy udział procentowy w strukturze przyczyn zwolnień zanotowano przy rozwiązaniu umowy pracy z *powodu przeniesienia na emeryturę* oraz *rentę inwalidzką*. Te dwie ostatnie przyczyny są naturalnymi sposobami zmniejszenia poziomu zatrudnienia.

Diagram 15

Struktura przyczyn fluktuacji w zpch zatrudnionych ogółem oraz osób niepełnosprawnych w %.



- I – w drodze wypowiedzenia przez zakład w ramach zwolnień grupowych,
- II – w drodze wypowiedzenia przez zakład z innych przyczyn,
- III – za porozumieniem stron,
- IV – w drodze wypowiedzenia przez pracownika,
- V – w drodze przeniesienia na rentę inwalidzką,
- VI – w drodze przeniesienia na emeryturę,
- VII – z innych przyczyn.

II. WSPIERANIE FINANSOWE ZAKŁADÓW PRACY CHRONIONEJ

Wielkości wsparcia finansowego (pomocy publicznej) wyliczane są tylko dla tych zakładów, które brały udział w badaniu i poprawnie wypełniły określone tabele. Większość danych w analizach podana jest w wartościach względnych, gdyż tylko one pokazują rzeczywistą skalę zachodzących procesów ekonomicznych w badanych zpch, a nie wartości bezwzględne. Analizy w wartościach bezwzględnych wprowadzały by w błąd, gdyż wyliczone są tylko na części badanej populacji. Oznacza to, że podawane wartości w liczbach bezwzględnych *nie są reprezentatywne* ani dla całej populacji zpch w Polsce, ani nawet całej badanej części zpch. Są natomiast *reprezentatywne dla ogółu zpch w kraju i tych badanych*, gdy wartości podawane są w liczbach względnych (procentach).

1. Zakładowy Fundusz Rehabilitacji Osób Niepełnosprawnych w 2001 roku.

Zakładowy Fundusz Rehabilitacji Osób Niepełnosprawnych (ZFRON), zgodnie z ustawą o rehabilitacji zawodowej i społecznej oraz zatrudnianiu osób niepełnosprawnych tworzony jest obligatoryjnie w zakładach pracy chronionej. Jest to istotny mechanizm w procesie rehabilitacji zawodowej i społecznej tej grupy zatrudnionych. Zasilany jest on przede wszystkim z ulg podatkowych, z których korzystają zakłady pracy chronionej. 90% środków pochodzących z tych ulg trafia na ZFRON.

Stan ZFRON na początku roku 2001 w 2.046 badanych zakładach pracy chronionej, wynosił 988.004,5 tys. zł, natomiast na koniec roku 2001 zgromadzonych było na koncie ZFR 1.029.973,8 tys. zł.

Tabela 26

Zakładowy Fundusz Rehabilitacji Osób Niepełnosprawnych w 2001 r. (w tys. zł)

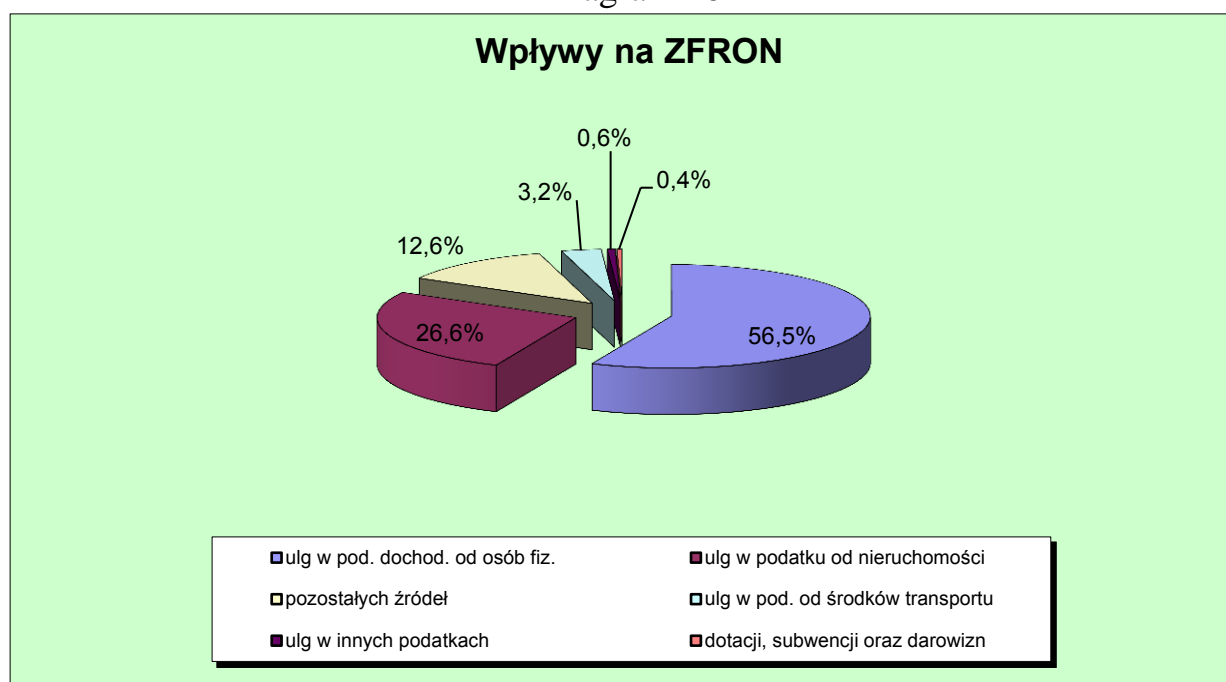
N=2.046

Stan ZFR na początek roku		988 004,5	%
Wpływy ogółem		643 959,0	100,00
w tym z:	dotacji, subwencji oraz darowizn	2 831,7	0,44
	ulg w pod. dochodowym od osób fizycznych	363 854,2	56,50
	ulg w pod. od środków transportu	20 757,6	3,22
	ulg w podatku od nieruchomości	171 405,6	26,62
	ulg w innych podatkach	4 011,1	0,62
	pozostałych źródeł	81 098,2	12,59
Wydatki ogółem		601 990,2	100,00
w tym na:	poradnictwo zawodowe i szkolenia	21 393,9	3,55
	przygotowanie miejsc pracy	180 325,3	29,95
	opiekę medyczną i rehabilitacyjną	74 067,1	12,30
	wynagrodzenia ogółem	98 345,8	16,34
	bazę rehabilitacyjną	64 659,1	10,74
	dowozy do pracy	20 824,1	3,46
	pomoc indywidualną	74 134,2	12,31
pozostałe	68 240,6	11,34	
Stan ZFR na koniec roku		1 029 973,8	

Wpływy ogółem na ten fundusz w 2001 roku zamknęły się sumą 643.959,0 tys. zł, z czego najwięcej wpłynęło z tytułu ulg we wpłatach zaliczek na podatek dochodowy od osób fizycznych (56,5%) oraz ulg w podatku od nieruchomości (26,6%), najmniejsze zaś z tytułu: dotacji, subwencji oraz darowizn (0,6%) i z ulg w innych podatkach (0,4%).

Strukturę wpływów przedstawia obrazowo poniższy diagram.

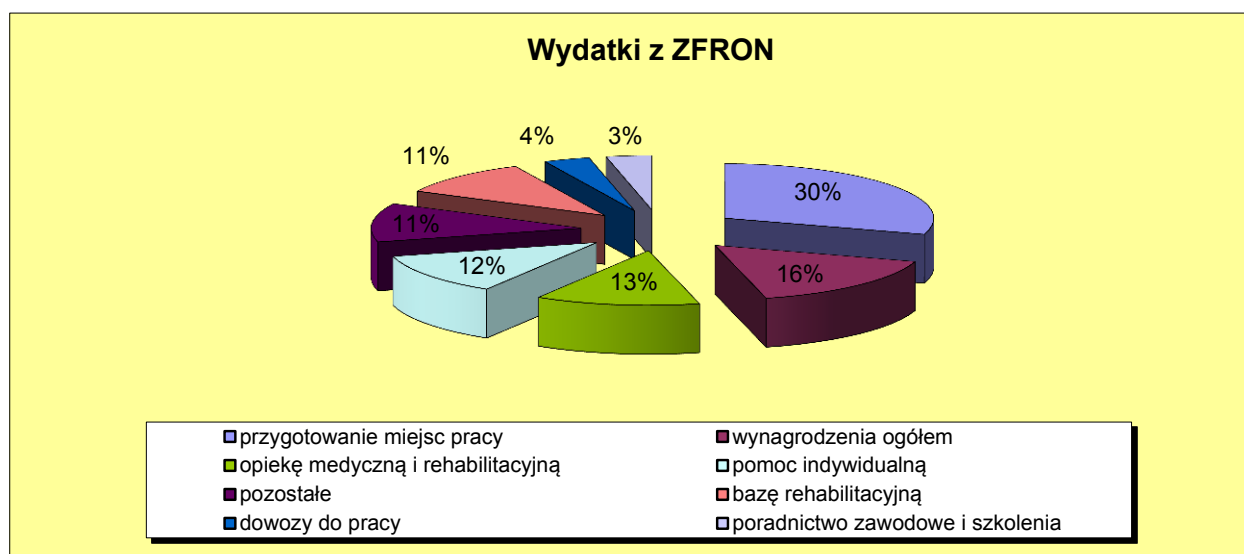
Diagram 16



Wydatki ogółem z ZFRON, które są w gestii zpch, wynosiły w 2001 roku 601.990,2 tys. zł (dotyczyło to 2 046 zakładów). Sposób ich rozdysponowania określa rozporządzenie Ministra Pracy i Polityki Społecznej z dnia 31 grudnia 1998 r. w sprawie zakładowego funduszu rehabilitacji osób niepełnosprawnych (Dz. U. Z dnia 15 stycznia 1999 r.). Z danych ankietowych wynika, że najwięcej środków zostało wydatkowanych na przygotowywanie miejsc pracy (blisko 30%) oraz na dodatkowe wynagrodzenia (16,2%). Najniższy odsetek wydatków dotyczył poradnictwa zawodowego i szkoleń oraz dowozów do pracy.

Poniższy diagram przedstawia sposób wydatkowania pieniędzy ulokowanych na koncie ZFR w 2001 roku.

Diagram 17



Na uwagę zasługuje sposób rozdysponowania ZFRON w spółdzielniach. Większy odsetek wydatków przeznaczają się na opiekę medyczną i rehabilitacyjną (23,3%), a mniejszy na przygotowanie miejsc pracy (19,8%), czyli inaczej niż we wszystkich zpch (gdzie na opiekę przeznaczono 12,3%, a na przygotowanie miejsc pracy aż 30% wydatków). Wyraźnie widać, że pozostałe zpch idą w kierunku rozwoju firmy, polepszenia warunków pracy (jednocześnie korzystają z możliwości otrzymania zwrotu kosztów poniesionych przy organizacji nowych stanowisk pracy i przystosowania już istniejących, na podstawie art. 26 ustawy z dnia 27 sierpnia 1997 roku o rehabilitacji (...)). Natomiast spółdzielcze zakłady pracy chronionej w większym stopniu nastawione są na rehabilitację leczniczą.

Wydatki z Zakładowego Funduszu Rehabilitacji w 2001 r. na jedną osobę niepełnosprawną w przeliczeniu na pełny etat wyniosły 396,64 zł miesięcznie, natomiast w przypadku spółdzielczych zakładów pracy chronionej wielkość ta wyniosła 203,2 zł miesięcznie.

2. Podatek od towarów i usług VAT oraz dofinansowania i ulgi

Zmiana systemu wspierania finansowego zakładów pracy chronionej dokonana od początku 2000 r. spowodowała, że wszystkie zpch zobowiązane są od początku 2000 roku do zwrotu podatku VAT do urzędów skarbowych. Zakłady mogą ubiegać się o zwrot podatku VAT w kwocie nie przekraczającej sumy:

- trzykrotnego najniższego wynagrodzenia dla osoby niepełnosprawnej ze stopniem znacznym,
- dwukrotnego najniższego wynagrodzenia dla osoby niepełnosprawnej ze stopniem umiarkowanym,
- jednokrotnego najniższego wynagrodzenia dla osoby niepełnosprawnej ze stopniem lekkim.

Zpoch mogły odzyskać zwrot powyższego podatku VAT, ale tylko w pewnej wysokości, po spełnieniu określonych warunków i do tego dopiero po 25 dniach. Zlikwidowane zostało także zwolnienie z podatku dochodowego od osób prawnych (CIT) oraz z podatku dochodowego osób fizycznych - właścicieli firm (PIT).

Nie dotyczy to zakładów produkujących i obracających wyrobami akcyzowymi oraz zakładów zalegających z płatnościami podatków do urzędów skarbowych. Kwota zwrotu podatku VAT z urzędu skarbowego następuje do wysokości wpłaconego podatku.

Tabela 27
Podatek od towarów i usług VAT w 2001 r. (w tys. zł)

N=1.941

Wyszczególnienie	Kwota
Różnica między podatkiem VAT należnym a naliczonym przekazana do urzędu skarbowego	912 203,1
Kwota podatku VAT zwrócona Zakładowi z urzędu skarbowego	1 012 295,0

W przeprowadzonym badaniu możliwe do przeanalizowania były dane z 1 941 zakładów (czyli 58,8% wszystkich zakładów), które odpowiedziały na ankietę. Różnica między podatkiem VAT należnym a naliczonym przekazana do Urzędu Skarbowego w 2001 roku w badanej próbie 1 941 wyniosła 912.203,1 tys. zł. Natomiast kwota podatku VAT zwrócona zakładom z urzędu skarbowego osiągnęła kwotę 1 012.295,0 tys. zł, czyli w przeliczeniu na 1 etat osoby niepełnosprawnej wyniosło to 816,3 zł miesięcznie.

Kolejnym analizowanym zagadnieniem było *dofinansowanie do składek ZUS*. Państwowy Fundusz Rehabilitacji Osób Niepełnosprawnych finansuje za zpoch i przekazuje do ZUS część wynagrodzenia, odpowiadającą należnej składce pracownika na ubezpieczenie emerytalne i chorobowe oraz część kosztów osobowych pracodawcy, w kwocie odpowiadającej należnej składce na ubezpieczenie wypadkowe. Natomiast budżet państwa pokrywa część kosztów osobowych pracodawcy, odpowiadającą należnej składce na ubezpieczenie emerytalne i rentowe.

Tabela 28
Suma dofinansowań do składek ZUS w 2001 r. (w tys. zł.)

N=1824

Suma dofinansowania do składek ZUS		323 143,8	100,0
w	dofinansowanie ze środków PFRON	148 038,2	45,8
tym:	dofinansowanie ze środków budżetu państwa	175 105,0	54,2

Dla przebadanych zpoch (55,3% wszystkich zakładów) suma dofinansowania do składek ZUS wynosiła 343 497,5 tys. zł. Ze środków PFRON zostało dofinansowane 45,8% czyli 148 038,2 tys. zł. Natomiast pozostałe środki w

wysokości 175 105,0 tys. zł pochodziły z budżetu państwa. Wg badań dofinansowanie miesięczne do składek na ZUS pochodzące z budżetu jak i z PFRON, *przypadające na 1 osobę niepełnosprawną* wynosiło łącznie 282,6 zł, z tego Fundusz dofinansował 129,5 zł.

Należy przypomnieć, że wielkości podatku VAT-u oraz dofinansowań podawane są tylko dla tych zakładów, które brały udział w badaniu i poprawnie wypełniły tabelę czyli w przypadku podatku VAT mamy do czynienia z danymi pochodzącymi z 58,8% wszystkich zakładów, zaś dane dotyczące dofinansowań do składek ZUS zaczerpnięte były z 55,3% populacji zakładów pracy chronionej.

3. Kwota zwolnień z podatków

Istotnymi przywilejami zakładów pracy chronionej są zwolnienia z podatków. Środki te zasilają Zakładowy Fundusz Rehabilitacji Osób Niepełnosprawnych (zfron). Zakłady pracy chronionej nie uiszczają podatków (z wyłączeniem podatków od gier, podatku od towarów i usług VAT, akcyzy, cła, podatków dochodowych), od nieruchomości, rolnego, leśnego, podatków od czynności cywilnoprawnych oraz opłat z wyłączeniem opłaty skarbowej.

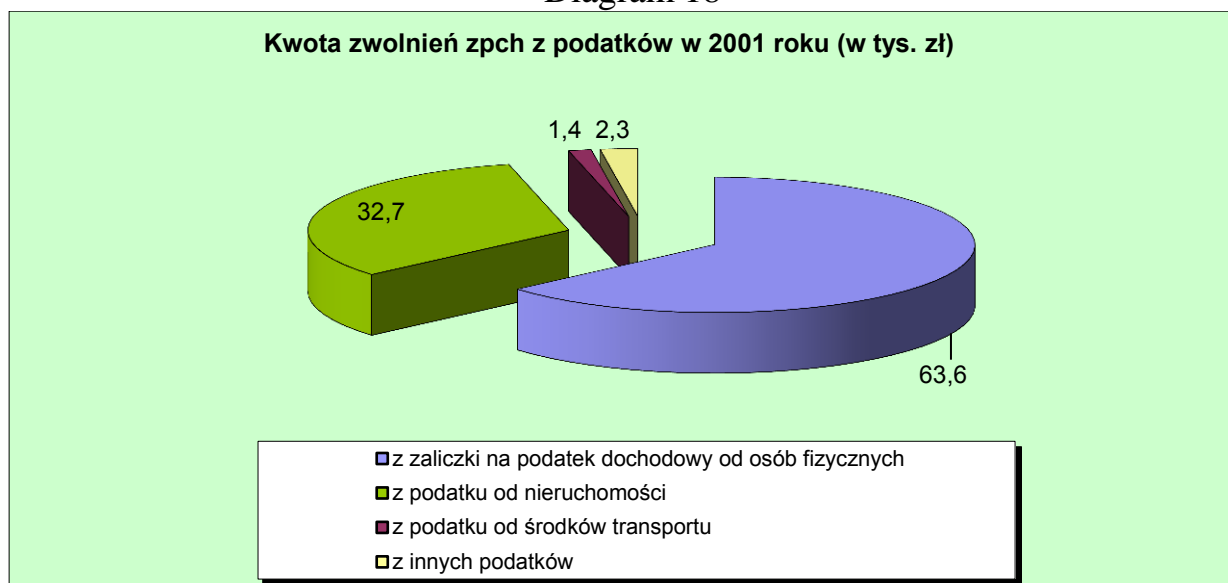
Tabela 29
Kwoty zwolnień zakładów z podatków w 2001 r. *ogółem*
(w badanych zpch) (w tys. zł).

N= 2151

Wyszczególnienie		Kwota	[%]
Kwota zwolnień ogółem:		1 256 935,7	100,0
<i>w tym:</i>	z zaliczki na podatek dochodowy od osób fizycznych	799 692,2	63,6
	z podatku od nieruchomości	410 879,6	32,7
	z podatku od środków transportu	17 042,1	1,4
	z innych podatków	29 080,3	2,3

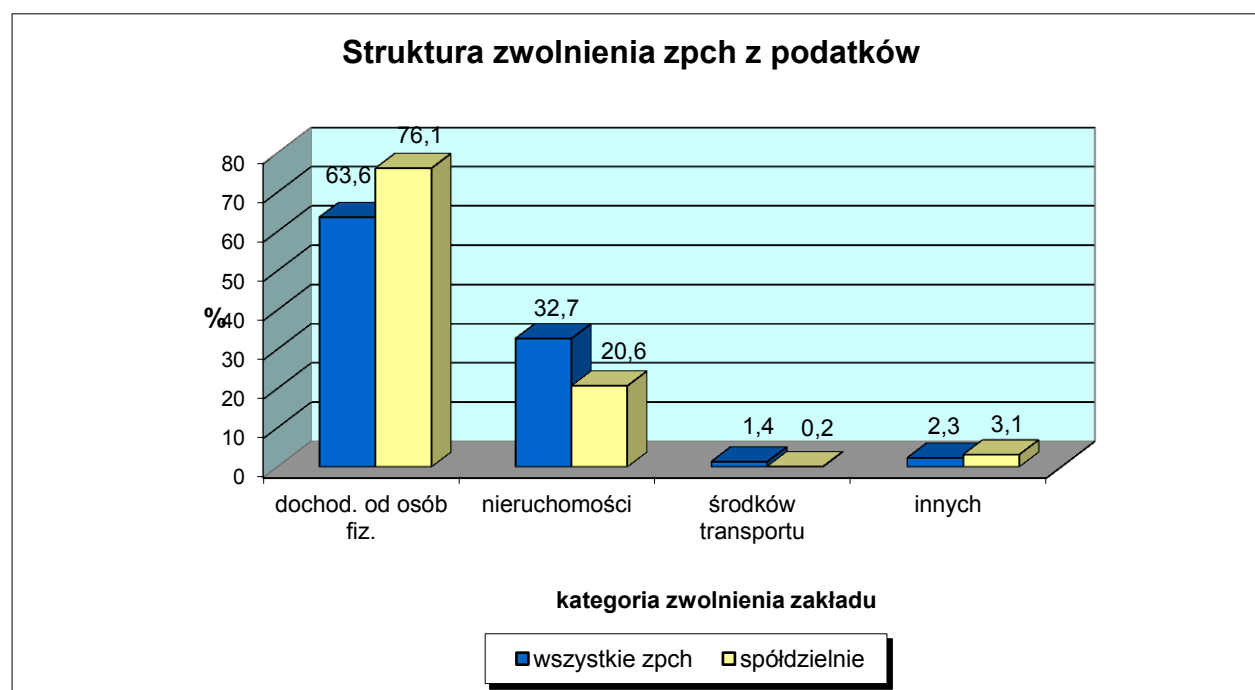
Graficznie wielkości te pokazuje poniższy diagram

Diagram 18



Ogólna kwota zwolnień wynosiła 1 256 935,7 tys. zł. Najwięcej z nich pochodziło ze zwolnień z zaliczki na podatek dochodowy od osób fizycznych 799 692,2 tys. zł, co stanowiło 63,6%, najmniej zaś ze zwolnień z podatku od środków transportu (1,4%). W przeliczeniu na 1 etat osoby niepełnosprawnej kwota zwolnień z podatków wyniosła **771,2** zł miesięcznie. Natomiast zwolnienia te w porównaniu ze *spółdzielniami* przedstawia poniższy diagram.

Diagram 19



Okazuje się, że struktura zwolnień z podatków w zpch w podziale na ogół badanych zpch i spółdzielnie jest rozbieżna. Na przykład w *spółdzielniach* były wyższe od ogółu zpch zaliczki na podatek dochodowy od osób fizycznych i tzw. innych podatków, a niższe od ogółu zpch z podatku od nieruchomości oraz środków transportu.

III. ANALIZA SYTUACJI EKONOMICZNEJ ZPCH NA PODSTAWIE BILANSÓW I RACHUNKÓW ZYSKÓW I STRAT

Należy podkreślić, że w przypadku danych o charakterze finansowym nie mamy do czynienia z oficjalnymi sprawozdaniami, lecz wyłącznie ze zbiorem danych ankietowych, trudnym do zweryfikowania. Do zamieszczonych liczb w niniejszym raporcie należy więc podchodzić z pewną rezerwą, mając na uwadze fakt, że zpch mogły, ale nie musiały przystąpić do badania. Praktyka dowodzi, że niekiedy występowała nietrafna interpretacja pytań ankiety przez zpch. W miarę możliwości błędy te były korygowane, lecz ze względów technicznych nie było to do końca możliwe.

1. Bilans zakładów pracy chronionej

Bilans jest podstawowym elementem sprawozdania finansowego jednostki gospodarczej, ukazującym jej sytuację majątkową i finansową. Obejmuje dwie równoważące się strony. Lewa strona bilansu ukazuje składniki *aktywów* jednostki gospodarczej. Natomiast prawa strona bilansu przedstawia składniki *pasywów* jednostki.

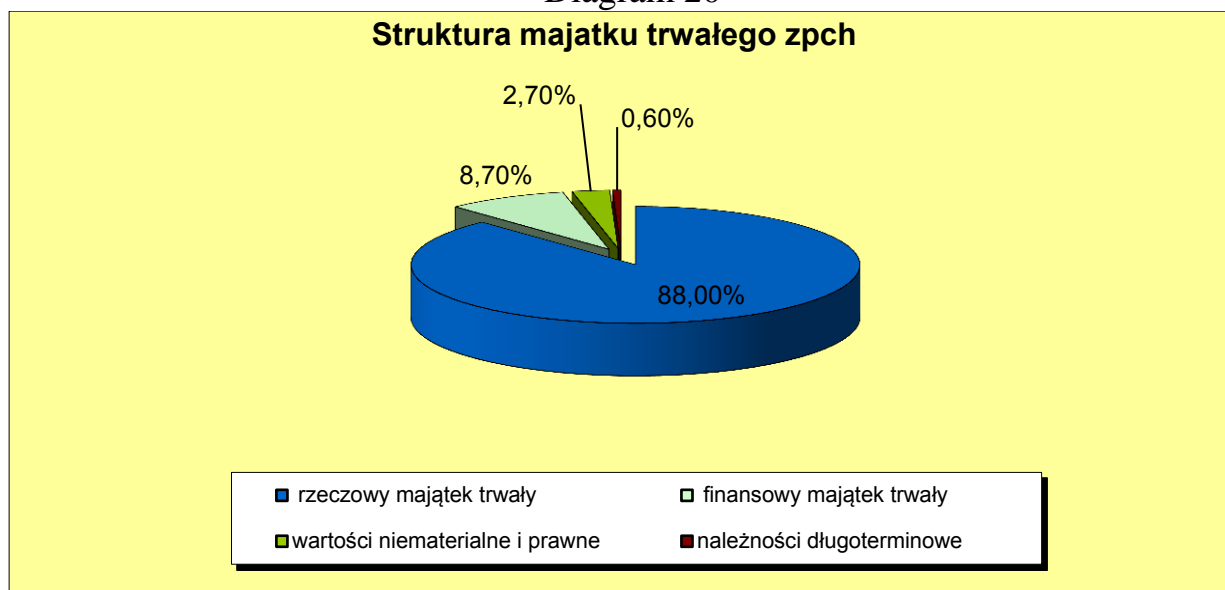
Z przeprowadzonego badania wynika, że w 63,59% (w 1.981 badanych zpch) suma aktywów oraz suma pasywów osiągnęły wielkość 41.223.645,9 tys. zł. Analizując strukturę aktywów, można podać, że nieco większy jest udział majątku obrotowego (53,1%) niż majątku trwałego (46,3%). Pozostałe 0,6% stanowiły rozliczenia międzyokresowe.

Na majątek trwały składają się:

- rzeczowy majątek trwały 88,0 %
- finansowy majątek trwały 8,7 %
- wartości niematerialne i prawne 2,7 %
- należności długoterminowe 0,6 %

Graficzny obraz struktury majątku trwałego przedstawia poniższy diagram.

Diagram 20



Główną pozycją *majątku obrotowego* są należności i roszczenia w kwocie 14.718.989,8 tys. zł (67,2%, w tym: 15,5% należności przeterminowane) oraz zapasy w kwocie 5.115.543,5 tys. zł (23,3%). Środki pieniężne stanowiły 8,9%. Dane te prezentuje Aneks, tabela 13.

Pasywa to przede wszystkim:

- zobowiązania krótkoterminowe i fundusze specjalne w kwocie 19.321.818,7 tys. zł (46,9%),
- kapitał własny 16.241.304,2 tys. zł (39,4%).

Analiza struktury aktywów *spółdzielczych* zakładów pracy chronionej wskazuje, że prawie po 50% przypada na trwały jak i obrotowy majątek. Tylko 0,5% stanowiły rozliczenia międzyokresowe.

Rozpatrując strukturę majątku trwałego *spółdzielczych* zakładów pracy chronionej możemy zaobserwować, że blisko 97 % tego majątku to rzeczowy majątek trwały, a tylko 2% – finansowy majątek trwały.

Na uwagę zasługuje fakt, iż spółdzielnie posiadają blisko 30% majątku obrotowego w środkach pieniężnych, podczas gdy dla wszystkich badanych zakładów była to wielkość 8,9%.

W przypadku *spółdzielczych* zakładów pracy chronionej ponad 53% pasywów stanowi kapitał własny, a na zobowiązania krótkoterminowe wraz z funduszami specjalnymi przypada 30,2%. Aż 13% stanowią rozliczenia międzyokresowe. Fundusze specjalne stanowią spory odsetek (23,5%) zobowiązań krótkoterminowych i funduszy specjalnych.

2. Rachunek zysków i strat

Rachunek zysków i strat jest elementem sprawozdania finansowego jednostki gospodarczej, w którym przedstawia się rodzaj i wielkość wyniku finansowego osiągniętego w okresie obrachunkowym.

Z przeprowadzonego badania wynika, że 66,29% badanych zakładów pracy chronionej (n = 2 065) miało dodatnie wyniki finansowe we wszystkich kategoriach, z wyłączeniem straty osiągniętej z podstawowej działalności operacyjnej. Wynika z tego, że zpch ponosiły wyższe koszty związane z wytwarzaniem produktów, świadczeniem usług, zakupem towarów i materiałów aniżeli osiągają przychody z ich sprzedaży.

Przychody osiągnięte z podstawowej działalności gospodarczej wynosiły 36.823.408,5 tys. zł, gdy tymczasem *koszty* poniesione na podstawową działalność operacyjną 37.263.721,2 tys. zł., a *zysk netto* 843.119,5 tys. zł. Należy stwierdzić, że jest to gorszy wynik niż w latach ubiegłych i jednocześnie mniejszy zysk netto. Można tylko domniemywać, że zakłady pracy chronionej zawdzięczają taki stan rzeczy pogarszającej się sytuacji ekonomicznej polskiej gospodarki.

Inaczej przedstawia się sytuacja w spółdzielczych zakładach pracy chronionej. We wszystkich kategoriach ekonomicznych zakłady poniosły straty. *Przychody* z podstawowej działalności gospodarczej wynosiły 4.139.756,7 tys. zł, tymczasem *koszty* poniesione na podstawową działalność operacyjną 4.885.589,2 tys. zł. 2001 rok spółdzielnie zakończyły stratą w wysokości 23.920,4 tys. zł. Taką sytuację odnotowuje się po raz pierwszy.

Charakterystycznym zjawiskiem wśród spółdzielczych zakładów pracy chronionej była coroczna strata ponoszona na podstawowej działalności operacyjnej. Jednakże równoważona ona była wysokimi przychodami z pozostałej działalności operacyjnej. W 2001 roku, po raz pierwszy od 6 lat, spółdzielnie wykazały stratę we wszystkich kategoriach.

Należy zauważyć, że zarówno wśród wszystkich zpch, jak i samych spółdzielni największy wpływ na ostateczny wynik finansowy miały pozostałe *przychody operacyjne*. Sporą część tych przychodów stanowiły *dotacje*. W przypadku spółdzielni było to 12,4%, natomiast dla wszystkich zpch, dotacje stanowiły 13,8%.

3. Analiza finansowa na podstawie wskaźników

Rozwinięciem i pogłębieniem analizy danych ekonomicznych zawartych w sprawozdaniach finansowych jest *analiza wskaźnikowa*. Jest to metoda badań analitycznych wykorzystująca zestaw wskaźników finansowych opracowanych na

podstawie sprawozdań. Na podstawie wskaźników finansowych można w sposób syntetycznych scharakteryzować różne aspekty ekonomiczne działalności badanych zakładów pracy chronionej.

Przy analizie wzięto pod uwagę cztery najbardziej typowe zespoły wskaźników finansowych:

- wskaźniki płynności finansowej,
- wskaźniki zadłużenia,
- wskaźniki sprawności działania,
- wskaźniki rentowności.

Płynność finansowa oznacza zdolność przedsiębiorstwa do terminowego wywiązywania się z bieżących zobowiązań. Podstawowym źródłem środków na pokrycie bieżących zobowiązań są *aktywa obrotowe*, które mogą być szybko zamienione na gotówkę.

Do analizy finansowej badanych zpch wzięte zostały trzy stopnie płynności finansowej:

Wskaźnik płynności finansowej III stopnia, nazwany inaczej wskaźnikiem *bieżącej płynności*. Jest to stosunek całości aktywów obrotowych do zobowiązań bieżących.

Wskaźnik płynności finansowej II stopnia, nazwany inaczej wskaźnikiem *szybkiej płynności*. Jest to stosunek tzw. płynnych aktywów obrotowych do zobowiązań bieżących. Płynne aktywa obrotowe = aktywa obrotowe ogółem – zapasy – rozliczenia międzyokresowe czynne.

Wskaźnik płynności finansowej I stopnia, nazwany inaczej wskaźnikiem *płynności gotówkowej* lub wskaźnikiem *podwyższonej płynności*. Jest to stosunek najbardziej płynnych aktywów obrotowych, tj. środków pieniężnych do zobowiązań bieżących.

Za optymalną wielkość *wskaźnika płynności finansowej III stopnia* przyjmuje się wartość z przedziału 1,5 – 2,0. W przebadanych zakładach *wskaźnik bieżącej płynności* wynosił 1,13, czyli poniżej optymalnego poziomu wskaźnika. Niski wskaźnik bieżącej płynności finansowej jest zapowiedzią trudności przedsiębiorstw w wywiązywaniu się z bieżących zobowiązań.

Dla *spółdzielni* wskaźnik płynności finansowej III stopnia wyniósł 1,63, co oznacza, że nie mają one problemów z regulowaniem krótkoterminowych zobowiązań w oparciu o stan środków obrotowych.

Za optymalną wielkość wskaźnika II stopnia, *szybkiej płynności* przyjmuje się wartość z przedziału 1,0 – 1,3. W przypadku badanych zpch wartość wskaźnika

była bardzo niska i wynosiła 0,87. Świadczy to o występowaniu zjawiska trudności zpcch w regulowaniu zobowiązań bieżących łatwo upłynnianymi aktywami obrotowymi.

Dla *spółdzielczych* zakładów pracy chronionej wartość tego wskaźnika mieściła się w wartościach optymalnych i wynosiła 1,18, co może świadczyć o możliwości spłaty bieżących zobowiązań z najbardziej płynnych środków obrotowych.

Natomiast za optymalną wielkość wskaźnika *płynności finansowej I stopnia* przyjmuje się 0,2. Przyjęcie tak niskiego wskaźnika dla jednostek gospodarczych oznacza, że zakłady starają się zachowywać zasadę ograniczenia gotówki w kasie do niezbędnego minimum.

Dla zakładów, które wzięły udział w badaniu, wskaźnik ten wyniósł 0,1. Wskaźnik ten wskazuje zdolności zakładów do regulowania bieżących zobowiązań za pomocą środków pieniężnych będących w kasie.

Wskaźnik ten dla *spółdzielni* wynosi 0,48, co świadczy, że posiadają one bardzo dobrą wypłacalność gotówkową.

Wskaźnik poziomu zadłużenia obrazuje skalę zobowiązań przedsiębiorstwa na tle jego zasobów majątkowych i kapitałowych. Najczęściej wykorzystywanym wskaźnikiem opisującym poziom zadłużenia jest *wskaźnik ogólnego zadłużenia* (inaczej - wskaźnik obciążenia aktywów zobowiązaniami), który przedstawia stosunek ogółu zobowiązań przedsiębiorstwa do ogólnej wartości jego aktywów. Im niższy poziom wskaźnika tym mniejsze ryzyko wierzycieli. Z drugiej jednak strony minimalizacja wskaźnika ogranicza możliwości rozwoju przedsiębiorstwa. Za bezpieczne uważa się wartość wskaźnika z przedziału 0,57 - 0,67.

W badanych zakładach wskaźnik ogólnego zadłużenia wyniósł w 2001 roku 0,54. Oznacza to *raczej bezpieczny* udział zobowiązań w finansowaniu aktywów przedsiębiorstw. Wskaźnik ten informuje również o stopniu zabezpieczenia spłaty całości zadłużenia przedsiębiorstwa jego aktywami.

W przypadku *spółdzielni* wskaźnik zadłużenia wyniósł 0,33. Niższy wskaźnik poziomu zadłużenia w spółdzielniach wskazuje na większą niezależność finansową przedsiębiorstwa, gdyż jego aktywa są w dużym stopniu pokryte kapitałami własnymi.

Wskaźniki rentowności służą do oceny ekonomicznej efektywności działalności gospodarczej przedsiębiorstwa. Wskaźniki te wyrażają relacje zysku osiągniętego na działalności gospodarczej do określonej wielkości generującej zysk. Wskaźniki rentowności uważane są za *najbardziej syntetyczne wskaźniki finansowe* opisujące

wyniki osiągnięte przez jednostkę gospodarczą. Wskaźnik ten informuje, jaka wielkość zysku netto lub brutto jest zawarta w jednej złotówce przychodu ze sprzedaży.

Do analizy finansowej badanych zpch wzięte zostały trzy wskaźniki rentowności: wskaźnik rentowności netto, wskaźnik rentowności brutto oraz wskaźnik rentowności aktywów.

Wskaźnik rentowności sprzedaży netto w badanych zpch wynosił 2,29%, a wskaźnik rentowności sprzedaży brutto: 2,7%. Są to bardzo niskie wartości. Świadczy to o trudnej sytuacji finansowej badanych zakładów. Jedynie 2,29% przychodu osiągniętego ze sprzedaży stanowi zysk netto oraz 2,7% przychodu osiągniętego ze sprzedaży stanowi zysk brutto.

W przypadku *spółdzielni* zarówno wskaźnik rentowności sprzedaży netto jak i brutto był ujemny i wynosił odpowiednio minus 0,6% oraz minus 0,4%. *Oznacza to bardzo trudną sytuację ekonomiczną tych zakładów.*

Wskaźnik rentowności aktywów jest procentowym stosunkiem zysku netto do ogólnej wartości aktywów przedsiębiorstwa. Wskaźnik ten opisuje efektywność wykorzystania aktywów zaangażowanych w działalność przedsiębiorstwa. Im wyższy jest ten wskaźnik tym większa opłacalność sprzedaży.

W przebadanych zakładach wskaźnik rentowności aktywów jest na poziomie 2,05, co świadczy o mało efektywnym wykorzystaniu aktywów przedsiębiorstwa. Oznacza to, że z każdej złotówki zaangażowanego kapitału otrzymano tylko 2,05 gr. zysku.

W przypadku *spółdzielni* mamy do czynienia z ujemnym wskaźnikiem rentowności aktywów (-1,5). Świadczy to o bardzo nieefektywnym wykorzystaniu majątku spółdzielni.

TABELE

(numeracja tabel niezależna od numeracji tabel w raporcie)

Tabela 1. Struktura wynagrodzenia w zpch

Wynagrodzenie pracowników w zpch	Kategorie wynagrodzenia								
	do 800 zł	od 800,01 do 1000 zł	od 1000,01 do 1200 zł	od 1200,01 do 1400 zł	od 1400,01 do 1600 zł	od 1600,01 do 1800 zł	od 1800,01 do 2000 zł	powyżej 2000 zł	[%]
	w %								
Ogółem zatrudnieni	5,84%	15,44%	26,03%	20,76%	11,91%	7,70%	5,30%	7,02%	100,0
Osoby niepełnosprawnych	11,56%	29,73%	24,49%	18,09%	8,25%	3,13%	1,95%	2,80%	100,0

Tabela 2. Wynagrodzenie pracowników ogółem w podziale na formy prawne (procentowanie w poziomie)

Forma prawna	Liczba ZPCh	Liczba pracowników w etatach	Wynagrodzenie pracowników ogółem w zł															
			do 800 zł		od 800,01 do 1000 zł		od 1000,01 do 1200 zł		od 1200,01 do 1400 zł		od 1400,01 do 1600 zł		od 1600,01 do 1800 zł		od 1800,01 do 2000 zł		powyżej 2000 zł	
			Liczba osób ogółem	[%]	Liczba osób ogółem	[%]	Liczba osób ogółem	[%]	Liczba osób ogółem	[%]	Liczba osób ogółem	[%]	Liczba osób ogółem	[%]	Liczba osób ogółem	[%]	Liczba osób ogółem	[%]
Spółdzielnia	305	55 106,84	329,50	0,60	4 144,57	7,52	16 468,58	29,88	15 559,62	28,24	7 869,76	14,28	4 605,51	8,36	3 171,96	5,76	2 957,35	5,37
S.A.	67	11 748,52	0,00	0,00	516,27	4,39	4 017,98	34,20	1 679,29	14,29	1 372,09	11,68	1 262,13	10,74	1 375,44	11,71	1 525,33	12,98
Sp. z o.o.	537	55 660,73	2 412,65	4,33	7 520,70	13,51	12 005,48	21,57	11 056,22	19,86	6 589,71	11,84	4 731,49	8,50	4 087,07	7,34	7 257,41	13,04
S.C. i Sp. Jawna	474	38 464,72	3 262,15	8,48	10 715,98	27,86	7 350,61	19,11	7 310,40	19,01	4 041,57	10,51	3 021,30	7,85	1 122,59	2,92	1 640,12	4,26
Osoba fizyczna	631	51 731,98	6 479,46	12,53	10 045,14	19,42	15 134,78	29,26	8 720,40	16,86	5 575,63	10,78	2 721,39	5,26	1 484,40	2,87	1 570,79	3,04
Inne	15	1 313,00	20,08	1,53	99,50	7,58	740,64	56,41	97,00	7,39	34,50	2,63	144,43	11,00	96,90	7,38	79,95	6,09
Razem/średnia	2 029	214 025,78	12 503,84	5,84	33 042,15	15,44	55 718,07	26,03	44 422,92	20,76	25 483,26	11,91	16 486,25	7,70	11 338,36	5,30	15 030,95	7,02

Tabela 3. Wynagrodzenie pracowników ogółem w podziale na formy prawne (procentowanie w pionie)

Forma prawna	Liczba ZPCh	Liczba pracowników w etatach	Wynagrodzenie pracowników ogółem w zł															
			do 800 zł		od 800,01 do 1000 zł		od 1000,01 do 1200 zł		od 1200,01 do 1400 zł		od 1400,01 do 1600 zł		od 1600,01 do 1800 zł		od 1800,01 do 2000 zł		powyżej 2000 zł	
			Liczba osób ogółem	[%]	Liczba osób ogółem	[%]	Liczba osób ogółem	[%]	Liczba osób ogółem	[%]	Liczba osób ogółem	[%]	Liczba osób ogółem	[%]	Liczba osób ogółem	[%]	Liczba osób ogółem	[%]
Spółdzielnia	305	55 106,84	329,50	2,64	4 144,57	12,54	16 468,58	29,56	15 559,62	35,03	7 869,76	30,88	4 605,51	27,94	3 171,96	27,98	2 957,35	19,68
S.A.	67	11 748,52	0,00	0,00	516,27	1,56	4 017,98	7,21	1 679,29	3,78	1 372,09	5,38	1 262,13	7,66	1 375,44	12,13	1 525,33	10,15
Sp. z o.o.	537	55 660,73	2 412,65	19,30	7 520,70	22,76	12 005,48	21,55	11 056,22	24,89	6 589,71	25,86	4 731,49	28,70	4 087,07	36,05	7 257,41	48,28
S.C. i Sp. Jawna	474	38 464,72	3 262,15	26,09	10 715,98	32,43	7 350,61	13,19	7 310,40	16,46	4 041,57	15,86	3 021,30	18,33	1 122,59	9,90	1 640,12	10,91
Osoba fizyczna	631	51 731,98	6 479,46	51,82	10 045,14	30,40	15 134,78	27,16	8 720,40	19,63	5 575,63	21,88	2 721,39	16,51	1 484,40	13,09	1 570,79	10,45
Inne	15	1 313,00	20,08	0,16	99,50	0,30	740,64	1,33	97,00	0,22	34,50	0,14	144,43	0,88	96,90	0,85	79,95	0,53
Razem	2 029	214 025,78	12 503,84	100,00	33 042,15	100,00	55 718,07	100,00	44 422,92	100,00	25 483,26	100,00	16 486,25	100,00	11 338,36	100,00	15 030,95	100,00

Tabela 4. Wynagrodzenie pracowników niepełnosprawnych w podziale na formy prawne (procentowanie w poziomie)

Forma prawna	Liczba ZPCh	Liczba pracowników w etatach	Wynagrodzenie pracowników niepełnosprawnych w zł															
			do 800 zł		od 800,01 do 1000 zł		od 1000,01 do 1200 zł		od 1200,01 do 1400 zł		od 1400,01 do 1600 zł		od 1600,01 do 1800 zł		od 1800,01 do 2000 zł		powyżej 2000 zł	
			Liczba osób ogółem	[%]	Liczba osób ogółem	[%]	Liczba osób ogółem	[%]	Liczba osób ogółem	[%]	Liczba osób ogółem	[%]	Liczba osób ogółem	[%]	Liczba osób ogółem	[%]	Liczba osób ogółem	[%]
Spółdzielnia	305	37 177,08	561,35	1,51	6 881,71	18,51	9 707,30	26,11	9 987,22	26,86	4 866,78	13,09	2 127,85	5,72	1 249,51	3,36	1 795,36	4,83
S.A.	67	6 199,16	202,63	3,27	1 008,66	16,27	2 750,28	44,37	1 140,22	18,39	906,54	14,62	105,76	1,71	59,58	0,96	25,50	0,41
Sp. z o.o.	537	31 680,72	2 999,59	9,47	10 925,46	34,49	5 939,86	18,75	6 118,39	19,31	2 798,48	8,83	1 240,44	3,92	695,40	2,20	963,10	3,04
S.C. i Sp. Jawna	474	21 929,42	4 371,42	19,93	8 963,70	40,88	4 651,18	21,21	2 120,38	9,67	994,55	4,54	234,50	1,07	271,67	1,24	322,02	1,47
Osoba fizyczna	631	29 648,56	6 534,22	22,04	9 941,84	33,53	8 020,43	27,05	3 328,79	11,23	937,75	3,16	245,75	0,83	203,30	0,69	436,48	1,47
Inne	15	751,68	55,21	7,34	157,00	20,89	127,45	16,96	354,82	47,20	0,00	0,00	36,50	4,86	0,00	0,00	20,70	2,75
Razem/średnia	2 029	127 386,62	14 724,42	11,56	37 878,37	29,73	31 196,50	24,49	23 049,83	18,09	10 504,10	8,25	3 990,80	3,13	2 479,45	1,95	3 563,16	2,80

Tabela 5. Wynagrodzenie pracowników niepełnosprawnych w podziale na formy prawne (procentowanie w pionie)

Forma prawna	Liczba ZPCh	Liczba pracowników w etatach	Wynagrodzenie pracowników niepełnosprawnych w zł															
			do 800 zł		od 800,01 do 1000 zł		od 1000,01 do 1200 zł		od 1200,01 do 1400 zł		od 1400,01 do 1600 zł		od 1600,01 do 1800 zł		od 1800,01 do 2000 zł		powyżej 2000 zł	
			Liczba osób ogółem	[%]	Liczba osób ogółem	[%]	Liczba osób ogółem	[%]	Liczba osób ogółem	[%]	Liczba osób ogółem	[%]	Liczba osób ogółem	[%]	Liczba osób ogółem	[%]	Liczba osób ogółem	[%]
Spółdzielnia	305	37 177,08	561,35	3,81	6 881,71	18,17	9 707,30	31,12	9 987,22	43,33	4 866,78	46,33%	2 127,85	53,32%	1 249,51	50,39	1 795,36	50,39
S.A.	67	6 199,16	202,63	1,38	1 008,66	2,66	2 750,28	8,82	1 140,22	4,95	906,54	8,63%	105,76	2,65%	59,58	2,40	25,50	0,72
Sp. z o.o.	537	31 680,72	2 999,59	20,37	10 925,46	28,84	5 939,86	19,04	6 118,39	26,54	2 798,48	26,64%	1 240,44	31,08%	695,40	28,05	963,10	27,03
S.C. i Sp. Jawna	474	21 929,42	4 371,42	29,69	8 963,70	23,66	4 651,18	14,91	2 120,38	9,20	994,55	9,47%	234,50	5,88%	271,67	10,96	322,02	9,04
Osoba fizyczna	631	29 648,56	6 534,22	44,38	9 941,84	26,25	8 020,43	25,71	3 328,79	14,44	937,75	8,93%	245,75	6,16%	203,30	8,20	436,48	12,25
Inne	15	751,68	55,21	0,37	157,00	0,41	127,45	0,41	354,82	1,54	0,00	0,00%	36,50	0,91%	0,00	0,00	20,70	0,58
Razem	2 029	127 386,62	14 724,42	100,00	37 878,37	100,00	31 196,50	100,00	23 049,83	100,00	10 504,10	100,00%	3 990,80	100,00%	2 479,45	100,00	3 563,16	100,00

Tabela 6. Struktura wynagrodzenia pracowników ogółem (procentowanie w pionie)

Forma prawna	Struktura wynagrodzenie pracowników zpch ogółem							
	do 800 zł	od 800,01 do 1000 zł	od 1000,01 do 1200 zł	od 1200,01 do 1400 zł	od 1400,01 do 1600 zł	od 1600,01 do 1800 zł	od 1800,01 do 2000 zł	powyżej 2000 zł
	w %							
Spółdzielnia	2,64	12,54	29,56	35,03	30,88	27,94	27,98	19,68
S.A.	0,00	1,56	7,21	3,78	5,38	7,66	12,13	10,15
Sp. z o.o.	19,30	22,76	21,55	24,89	25,86	28,70	36,05	48,28
S.C. i Sp. Jawna	26,09	32,43	13,19	16,46	15,86	18,33	9,90	10,91
Osoba fizyczna	51,82	30,40	27,16	19,63	21,88	16,51	13,09	10,45
Inne	0,16	0,30	1,33	0,22	0,14	0,88	0,85	0,53
Razem	100,00	100,00	100,00	100,00	100,00	100,00	100,00	100,00

Tabela 7. Struktura wynagrodzenia pracowników ogółem (procentowanie w poziomie)

Forma prawna	Struktura wynagrodzenia pracowników zpch ogółem								
	do 800 zł	od 800,01 do 1000 zł	od 1000,01 do 1200 zł	od 1200,01 do 1400 zł	od 1400,01 do 1600 zł	od 1600,01 do 1800 zł	od 1800,01 do 2000 zł	powyżej 2000 zł	[%]
	w %								
Spółdzielnia	0,60	7,52	29,88	28,24	14,28	8,36	5,76	5,37	100,00
S.A.	0,00	4,39	34,20	14,29	11,68	10,74	11,71	12,98	100,00
Sp. z o.o.	4,33	13,51	21,57	19,86	11,84	8,50	7,34	13,04	100,00
S.C. i Sp. Jawna	8,48	27,86	19,11	19,01	10,51	7,85	2,92	4,26	100,00
Osoba fizyczna	12,53	19,42	29,26	16,86	10,78	5,26	2,87	3,04	100,00
Inne	1,53	7,58	56,41	7,39	2,63	11,00	7,38	6,09	100,00
Średnia	5,84	15,44	26,03	20,76	11,91	7,70	5,30	7,02	100,00

Tabela 8. Struktura wynagrodzenia pracowników niepełnosprawnych (procentowanie w pionie)

Forma prawna	Struktura wynagrodzenia zpch pracowników niepełnosprawnych							
	do 800 zł	od 800,01 do 1000 zł	od 1000,01 do 1200 zł	od 1200,01 do 1400 zł	od 1400,01 do 1600 zł	od 1600,01 do 1800 zł	od 1800,01 do 2000 zł	powyżej 2000 zł
	w %							
Spółdzielnia	3,81	18,17	29,56	43,33	46,33	53,32	50,39	50,39
S.A.	1,38	2,66	7,21	4,95	8,63	2,65	2,40	2,40
Sp. z o.o.	20,37	28,84	21,55	26,54	26,64	31,08	28,05	28,05
S.C. i Sp. Jawna	29,69	23,66	13,19	9,20	9,47	5,88	10,96	10,96
Osoba fizyczna	44,38	26,25	27,16	14,44	8,93	6,16	8,20	8,20
Inne	0,37	0,41	1,33	1,54	0,00	0,91	0,00	0,00
Razem	100,00	100,00	100,00	100,00	100,00	100,00	100,00	100,00

Tabela 9. Struktura wynagrodzenia pracowników niepełnosprawnych (procentowanie w poziomie)

Forma prawna	Struktura wynagrodzenia pracowników niepełnosprawnych zpch								
	do 800 zł	od 800,01 do 1000 zł	od 1000,01 do 1200 zł	od 1200,01 do 1400 zł	od 1400,01 do 1600 zł	od 1600,01 do 1800 zł	od 1800,01 do 2000 zł	powyżej 2000 zł	[%]
	w %								
Spółdzielnia	1,51	18,51	26,11	26,86	13,09	5,72	3,36	4,83	100,00
S.A.	3,27	16,27	44,37	18,39	14,62	1,71	0,96	0,41	100,00
Sp. z o.o.	9,47	34,49	18,75	19,31	8,83	3,92	2,20	3,04	100,00
S.C. i Sp. Jawna	19,93	40,88	21,21	9,67	4,54	1,07	1,24	1,47	100,00
Osoba fizyczna	22,04	33,53	27,05	11,23	3,16	0,83	0,69	1,47	100,00
Inne	7,34	20,89	16,96	47,20	0,00	4,86	0,00	2,75	100,00
Średnia	11,56	29,73	24,49	18,09	8,25	3,13	1,95	2,80	100,00

Tabela 10. Definicje wskaźników

L.p.	Wskaźniki	Wzory	Wartość wskaźników dla zpch (%)	Wartość wskaźników dla spółdzielni, (%)	Wartości optymalne (%)	Omówienie
1	bieżącej płynności finansowej	aktywa obrotowe / zobowiązania bieżące	1,13	1,63	1,5 - 2,0	Krytyczny poziom wskaźnika < 1,2 - zapowiedź trudności przedsiębiorstwa w wywiązywaniu się z bieżących zobowiązań oraz > 2,0 - występuje zjawisko nadpłynności.
2	szybkiej płynności finansowej	aktywa obrotowe płynne / zobowiązania bieżące	0,87	1,18	1,0 - 1,3	Poziom wskaźnika < 1,0 - zapowiedź trudności przedsiębiorstwa w wywiązywaniu się z bieżących zobowiązań oraz > 1,3 - występuje zjawisko nadpłynności.
3	płynności gotówkowej	środki pieniężne / zobowiązania bieżące	0,10	0,48	nie ma określonych wartości granicznych	stan środków pieniężnych wskazuje na zdolności płatnicze przedsiębiorstwa.
4	ogólne zadłużenie	zobowiązania ogółem / aktywa ogółem	0,54	0,33	0,57 - 0,67	im niższy wskaźnik, tym większa niezależność finansowa przedsiębiorstwa, gdyż jego aktywa są w większym stopniu pokryte kapitałami własnymi.
5	wskaźnik rentowności sprzedaży netto w %	zysk netto / przychód ze sprzedaży	2,29%	-0,60%	nie ma określonych wartości granicznych	im wyższa wartość, tym lepsza sytuacja finansowa jednostki gospodarczej
6	wskaźnik rentowności sprzedaży brutto w %	zysk brutto / przychód ze sprzedaży	2,70%	-0,40%	nie ma określonych wartości granicznych	im wyższe wartości, tym efektywniejsze wykorzystanie aktywów przedsiębiorstwa
7	wskaźnik rentowności aktywów w %	zysk netto / aktywa ogółem	2,05%	-1,50%	nie ma określonych wartości granicznych	im wyższe wartości, tym efektywniejsze wykorzystanie aktywów przedsiębiorstwa

Tabela 11. Elementy rachunków zysków i strat badanych zpch

N = 2065

Elementy rachunku	ZPCh ogółem Kwota w tys. zł	[%]
Koszty działalności operacyjnej	37 263 721,20 zł	101,2
<i>w tym amortyzacja</i>	1 147 165,10 zł	3,1
Przychody ze sprzedaży i zrównane z nimi	36 823 408,50 zł	100,0
Zysk/strata ze sprzedaży	440 312,60 zł	-1,2
Pozostałe koszty operacyjne	843 986,60 zł	2,3
Pozostałe przychody operacyjne	2 834 943,60 zł	7,7
<i>w tym dotacje</i>	392 276,00 zł	13,8
Zysk/strata na działalności operacyjnej	1 550 644,00 zł	4,2
Koszty finansowe	1 100 747,70 zł	3,0
Przychody finansowe	538 833,50 zł	1,5
Zysk/strata brutto na działalności gospodarczej	988 728,80 zł	2,7
Straty nadzwyczajne	28 072,60 zł	0,1
Zyski nadzwyczajne	35 577,30 zł	0,1
Zysk/strata brutto	996 233,80 zł	2,7
Obowiązkowe obciążenia wyniku finansowego (kwota naliczona).	153 114,20 zł	0,4
Zysk/strata netto	843 119,50 zł	2,3

Tabela 12. Elementy bilansu w badanych zpch

N=1981

Elementy bilansu	ZPCh ogółem Kwota w tys. zł	[%]	[%]
Majątek trwały	19 094 074,20 zł	46,3	100,0
Wartości niematerialne i prawne	510 686,90 zł		2,7
Rzeczowy majątek trwały	16 798 852,50 zł		88,0
Finansowy majątek trwały	1 666 164,50 zł		8,7
Należności długoterminowe	118 370,30 zł		0,6
Majątek obrotowy	21 909 546,10 zł	53,1	100,0
Zapasy	5 115 543,50 zł		23,3
Należności i roszczenia	14 718 989,80 zł		67,2
<i>w tym należności przeterminowane</i>	2 276 874,30 zł		15,5
Papiery wartościowe przeznaczone do obrotu	124 907,50 zł		0,6
Środki pieniężne	1 950 105,30 zł		8,9
Rozliczenia międzyokresowe	220 025,60 zł	0,5	
Suma aktywów	41 223 645,90 zł	100	
Kapitał własny	16 241 304,20 zł	39,4	
Rezerwy	73 621,70 zł	0,2	
Zobowiązania długoterminowe	2 869 806,10 zł	7,0	
Zobowiązania krótkoterm. i fund. specjalne	19 321 818,70 zł	46,9	
Zobowiązania krótkoterminowe	17 952 149,70 zł		92,9
<i>w tym kredyty bankowe</i>	4 055 412,70 zł		22,6
<i>w tym zobowiązania przeterminowane</i>	1 313 884,70 zł		7,3
Fundusze specjalne	1 369 668,00 zł		7,1
Rozliczenia międzyokresowe	2 717 095,00 zł	6,6	
Suma pasywów	41 223 645,90 zł	100	

Tabela 13. Liczba zpch wg województwa i wg skuteczności badania

Województwo	Liczba zakładów, do których wysłano ankietę	Liczba zpch, które istniały według bazy na 31.12.2001	Liczba zakładów, które odpowiedziały na ankietę	Skuteczność badania w %	Skuteczność badania w %
dolnośląskie	288	271	198	68,75	73,1
kujawsko-pomorskie	358	343	240	67,04	70,0
lubelskie	60	55	49	81,67	89,1
lubuskie	108	108	74	68,52	68,5
łódzkie	218	209	148	67,89	70,8
małopolskie	226	211	163	72,12	77,3
mazowieckie	355	344	227	63,94	66,0
opolskie	36	30	22	61,11	73,3
podkarpackie	148	137	110	74,32	80,3
podlaskie	44	42	30	68,18	71,4
pomorskie	166	141	100	60,24	70,9
śląskie	419	401	295	70,41	73,6
świętokrzyskie	82	75	59	71,95	78,7
warmińsko-mazurskie	104	101	63	60,58	62,4
wielkopolskie	610	571	371	60,82	65,0
zachodniopomorskie	78	76	54	69,23	71,1
Razem	3 300	3115	2 203	66,76	70,7

Tabela 14. Liczba zpch i skuteczność badania wg formy prawnej

Forma prawna	Liczba zpch w podziale na formę prawną		Liczba zpch w podziale na formę prawną, które odpowiedziały na ankietę		Skuteczność badania w %
	Liczba	[%]	Liczba	[%]	
Spółdzielnia	395	11,97	321	14,57	81,27
Spółka akcyjna	142	4,30	89	4,04	62,68
Sp. z o.o.	925	28,03	644	29,23	69,62
S.C. i Sp. Jawna	733	22,21	455	20,65	62,07
Osoba fizyczna	1072	32,48	667	30,28	62,22
Inna	33	1,00	27	1,23	81,82
Razem	3300	100,00	2203	100,00	66,76

Tabela 15. Poziom zatrudnienia w badanych zpch stan na 31.12.01 r.

N=2195

Wyszczególnienie		Etaty		Osoby		Etaty/Osoby w [%]
		Liczba	[%]	Liczba	[%]	
Pracownicy ogółem		231 371,70	100,00	248 387	100,00	93,15
w tym:	kobiety	93 370,53	40,36	100 686	40,54	92,73
	mężczyźni	138 001,10	59,64	147 701	59,46	93,43
Pracownicy niepełnosprawni		137 608,00	59,47	148 635	59,84	100,00
w tym:	kobiety	52 940,07	38,47	57 025	38,37	92,84
	mężczyźni	84 667,97	61,53	91 610	61,63	92,42
w tym stopień:	znaczny	5 083,70	3,69	5 686	3,83	89,41
	umiarkowany	41 949,83	30,49	45 452	30,58	92,29
	lekki	90 574,44	65,82	97 497	65,59	92,90

Tabela 16. Struktura zatrudnienia w zpch wg formy prawnej – ETATY

N=2195

Forma prawna	Zatrudnieni ogółem w %			Niepełnosprawni w %			Stopień niepełnosprawności w %		
	Ogółem	K	M	Ogółem	K	M	znaczny	umiarkowany	lekki
Spółdzielnia	25,74	27,18	24,77	29,22	29,98	28,74	30,42	25,73	30,77
Spółka akcyjna	5,25	6,00	4,75	4,73	5,07	4,52	6,04	4,97	4,55
Spółka z o.o.	26,45	23,89	28,18	25,24	23,10	26,57	27,61	26,92	24,32
S.C. i Sp. jawna	18,45	18,87	18,17	17,53	17,91	17,28	15,96	18,31	17,25
Osoba fizyczna	23,49	23,36	23,58	22,69	23,26	22,33	19,59	23,46	22,51
Inna	0,61	0,70	0,55	0,60	0,68	0,55	0,37	0,61	0,61
Razem	100,00	100,00	100,00	100,00	100,00	100,00	100,00	100,00	100,00

Tabela 17. Struktura zatrudnienia w zpch wg formy prawnej – OSOBY

N=2195

Forma prawna	Zatrudnieni ogółem w %			Niepełnosprawni w %			Stopień niepełnosprawności w %		
	Ogółem	K	M	Ogółem	K	M	znaczny	umiarkowany	lekki
Spółdzielnia	26,59	27,86	25,72	30,68	31,21	30,34	34,58	27,65	31,86
Spółka akcyjna	5,06	5,75	4,59	4,55	4,88	4,34	5,80	4,78	4,37
Spółka z o.o.	26,22	23,80	27,87	24,91	22,87	26,18	25,71	26,53	24,11
S.C. i Sp. jawna	18,33	18,84	17,98	17,22	17,63	16,98	14,98	17,71	17,13
Osoba fizyczna	23,15	23,03	23,23	22,00	22,70	21,56	18,47	22,71	21,87
Inna	0,65	0,72	0,61	0,64	0,71	0,60	0,46	0,62	0,66
Razem	100,00	100,00	100,00	100,00	100,00	100,00	100,00	100,00	100,00

Tabela 18. Zatrudnienie w badanych zpch wg wieku stan na 31.12.01 r.

N=2181

Zatrudnieni wg wieku	Zatrudnieni ogółem		Niepełnosprawni		Różnica między zatrudnionymi ogółem a niepełnosprawnymi	
	Liczba	[%]	Liczba	[%]	Liczba	[%]
20 i mniej	3 497	1,43	1 618	1,10	1 879	53,73
21-25	20 398	8,33	7 318	4,99	13 080	64,12
26-30	25 876	10,56	8 644	5,89	17 232	66,59
31-35	22 457	9,17	9 329	6,36	13 128	58,46
36-40	24 846	10,14	12 401	8,45	12 445	50,09
41-45	34 432	14,06	20 546	14,00	13 886	40,33
46-50	41 375	16,89	28 482	19,40	12 893	31,16
51-55	37 097	15,14	28 597	19,48	8 500	22,91
56-60	19 937	8,14	16 678	11,36	3 259	16,35
61 i więcej	15 031	6,14	13 171	8,97	1 860	12,37
Razem	244 946	100,00	146 784	100,00	98 162	40,07

Tabela 19. Zatrudnienie w zpch wg wykształcenia (stan na 31.12.01 r.)

N=2038

Wyszczególnienie	Zatrudnieni ogółem		Zatrudnieni niepełnosprawni		Niepełnosprawni do ogółu w %
	Liczba	[%]	Liczba	[%]	
Wyższe (w tym wyższe zawodowe)	15 612	6,46	6070	4,19	38,88
Pomaturalne, średnie zawodowe	55 121	22,80	29060	20,06	52,72
Średnie ogólnokształcące	20 746	8,58	12123	8,37	58,44
Zasadnicze zawodowe	94 830	39,22	57752	39,87	60,90
Podstawowe i niższe	55 465	22,94	39853	27,51	71,85
Razem	241 774	100,00	144 858	100,00	59,91

Tabela 20. Czy zakład korzystał z własnej bazy medyczno-rehabilitacyjnej? (skuteczność 56,0%)

Wyliczenie	Liczba	[%]
Tak	607	34,83
Nie	1.136	65,17
Razem	1.743	100,00

Tabela 21. Średnie miesięczne wynagrodzenie zatrudnionych w zpch w zł w 2001 roku.

N=2038

Wyszczególnienie		Wynagrodzenie w zł	% do ogółu	% do ogółu niepełnosprawnych
Pracownicy ogółem		1 322,20	100,00	
Pracownicy niepełnosprawni		1 128,45	85,35	100,00
w tym:	stopień znaczny	1 003,84	75,92	88,98
	stopień umiarkowany	1 118,59	84,60	111,43
	stopień lekki	1 139,87	86,21	101,90

Tabela 22. Zatrudnieni wg wykształcenia w rozbiu na stopnie niepełnosprawności

N=2145

Wyszczególnienie	Zatrudnieni ogółem		Zatrudnieni niepełnosprawni		Pracownicy niepełnosprawni ze stopniem:					
	Liczba	[%]	Liczba	[%]	znaczny		umiarkowany		lekki	
					Liczba	[%]	Liczba	[%]	Liczba	[%]
Wyższe (w tym wyższe zawodowe)	15 612	6,46	6 070	4,19	357	6,46	2 794	6,31	2 919	3,07
Pomaturalne, średnie zawodowe	55 121	22,80	29 060	20,06	1 074	19,45	9 916	22,40	18 070	19,01
Średnie ogólnokształcące	20 746	8,58	12 123	8,37	563	10,19	4 363	9,86	7 197	7,57
Zasadnicze zawodowe	94 830	39,22	57 752	39,87	1 888	34,18	15 941	36,02	39 923	41,99
Podstawowe i niższe	55 465	22,94	39 853	27,51	1 641	29,71	11 244	25,41	26 968	28,36
Razem	241 774	100,00	144 858	100,00	5 523	100,00	44 258	100,00	95 077	100,00

Tabela 23. Struktura procentowa wykształcenia pracowników w zpch

N=2145

Wyszczególnienie	Pracownicy ogółem w %	Niepełnosprawni w %	Niepełnosprawni w % ze stopniem:		
			znaczny	umiarkowany	lekki
Wyższe (w tym wyższe zawodowe)	100,0	38,88	2,29	17,90	18,70
Pomaturalne, średnie zawodowe	100,0	52,72	1,95	17,99	32,78
Średnie ogólnokształcące	100,0	58,44	2,71	21,03	34,69
Zasadnicze zawodowe	100,0	60,90	1,99	16,81	42,10
Podstawowe i niższe	100,0	71,85	2,96	20,27	48,62
Razem	100,0	59,91	2,28	18,31	39,32

Tabela 24. Struktura procentowa wykształcenia pracowników niepełnosprawnych w zpch

N=2145

Wyszczególnienie	Niepełnosprawni w % ze stopniem:			Niepełnosprawni ogółem w %
	znaczny	umiarkowany	lekki	
Wyższe (w tym wyższe zawodowe)	5,88	46,03	48,09	100,00
Pomaturalne, średnie zawodowe	3,70	34,12	62,18	100,00
Średnie ogólnokształcące	4,64	35,99	59,37	100,00
Zasadnicze zawodowe	3,27	27,60	69,13	100,00
Podstawowe i niższe	4,12	28,21	67,67	100,00

Tabela 25. Struktura rotacji zatrudnienia w zpch w 2001 r.

N=2181

Wyszczególnienie		Osoby ogółem		Niepełnosprawni ogółem		Stosunek osób niep. do osób ogółem w %	Stosunek osób niep. do sumy osób ogółem w %
		Liczba	%	Liczba	%		
Liczba osób przyjętych do pracy		79 840	X	46 699	X	58,49	X
Liczba osób zwolnionych z pracy		78 660	100,00	47 116	100,00	59,90	59,90
w tym:	w drodze wypowiedzenia przez Zakład w ramach zwolnień grupowych	3 288	4,18	1 884	4,00	57,30	2,40
	w drodze wypowiedzenia przez Zakład z innych przyczyn	16 780	21,33	9 477	20,11	56,48	12,05
	za porozumieniem stron	21 443	27,26	11 979	25,42	55,86	15,23
	w drodze wypowiedzenia przez pracownika	4 387	5,58	2 297	4,88	52,36	2,92
	w drodze przeniesienia na rentę inwalidzką	817	1,04	539	1,14	65,97	0,69
	w drodze przeniesienia na emeryturę	1 371	1,74	1 011	2,15	73,74	1,29
	z innych przyczyn	30 574	38,87	19 929	42,30	65,18	25,34

Tabela 26. Rotacja zatrudnienia w osobach w zpch

Wyszczególnienie	Osoby ogółem	Niepełnosprawni ogółem
Liczba osób przyjętych do pracy	79 840	46 699
Liczba osób zwolnionych z pracy	78 660	47 116
Różnica w przeliczeniu na osoby	+ 1 180	- 417
Różnica w %	101,50%	99,11%

Tabela 27. Pracownicy niepełnosprawni wg podstawowych schorzeń (stan na 31.12.01 r.)

N=2130

Wyszczególnienie	Osoby		Stopień niepełnosprawności					
			znaczny		umiarkowany		lekki	
	Liczba	%	Liczba	%	Liczba	%	Liczba	%
Schorzenia narządu wzroku	11 568	8,1	2 320	42,1	2 623	6,0	6 625	7,0
Schorzenia narządu słuchu	6 642	4,6	158	2,9	2 545	5,8	3 939	4,2
Schorzenia narządu ruchu i kręgosłupa	43 102	30,0	1 252	22,7	11 958	27,3	29 892	31,7
Choroby psychiczne i nerwowe	11 501	8,0	369	6,7	4 622	10,6	6 510	6,9
Upośledzenie umysłowe	6 858	4,8	218	4,0	1 838	4,2	4 802	5,1
Pozostałe wraz ze schorzeniami sprzężonymi	63 789	44,5	1 191	21,6	20 199	46,1	42 399	45,0
Razem	143 460	100,0	5 508	100,0	43 785	100,0	94 167	100,0